



شاخص عملکرد بختیک، ابزار سنجش جایگاه کشورها

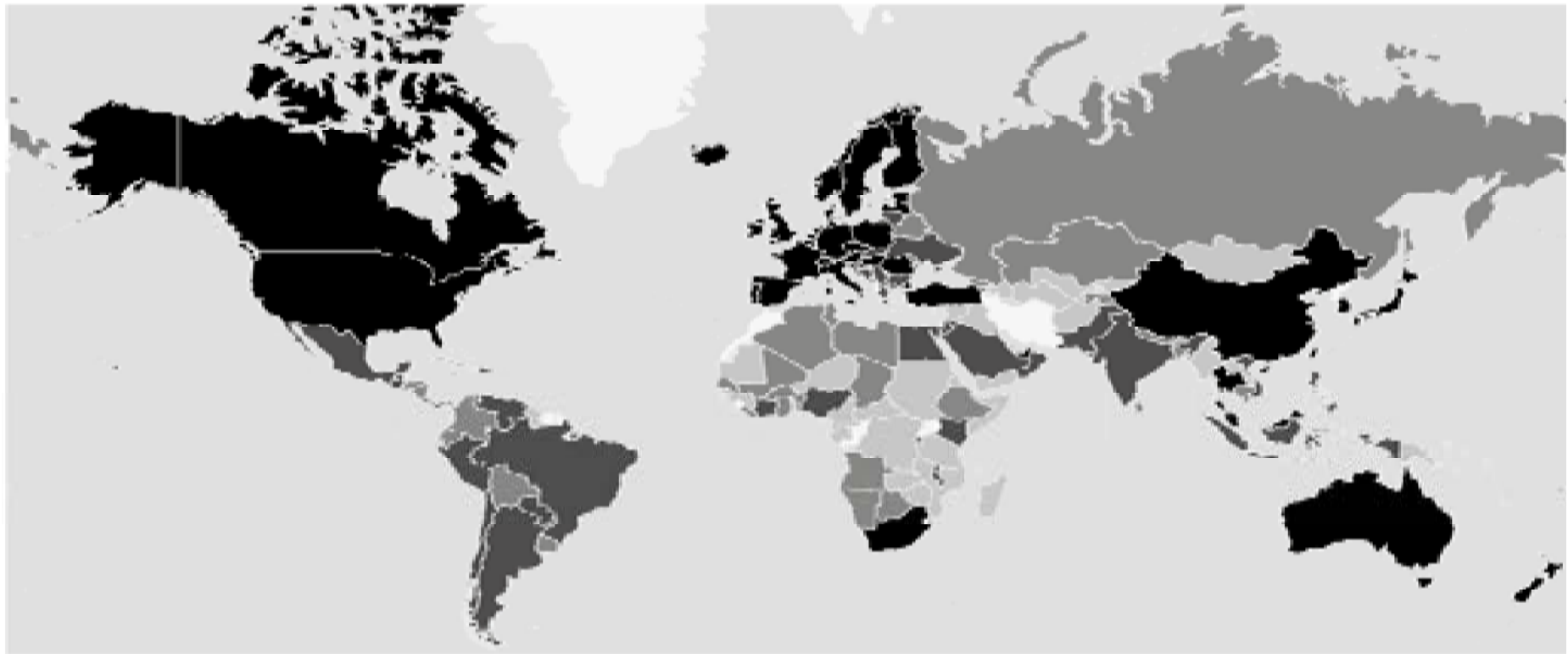
در اقتصاد جهانی

کمیسیون حمل و نقل، بختیک و مرک

عنوان گزارش: شاخص عملکرد لجستیک، ابزار سنجش جایگاه کشورها در اقتصاد جهانی
کمیسیون: حمل و نقل، لجستیک و گمرک
تهیه کننده: مهرداد نجفی و نازنین ساغری
انتشار: دبیرخانه کمیسیون های تخصصی اتاق ایران
شماره گزارش: ۱۰۹۵۲۰
خرداد ۹۵

فهرست مطالب

۱. مقدمه.....
۲. پیشینه شاخص عملکرد لجستیک و گزارش های مربوطه
۳. روش محاسبه شاخص عملکرد لجستیک
۴. مشارکت کنندگان در گزارش شاخص عملکرد لجستیک
۵. نتیجه گیری
۶. منابع و مآخذ
- پیوست ۱ - گزارش شاخص عملکرد لجستیک ۲۰۰۷.....
- پیوست ۲ - گزارش شاخص عملکرد لجستیک ۲۰۱۰.....
- پیوست ۳ - گزارش شاخص عملکرد لجستیک ۲۰۱۲.....
- پیوست ۴ - گزارش شاخص عملکرد لجستیک ۲۰۱۴.....
- پیوست ۵ - پرسشنامه شاخص عملکرد لجستیک



LPI score

1.00-2.47

2.75-3.27

No data

2.10-2.75

3.34-5.00

۱. مقدمه

بهره‌وری سیستم حمل و نقل و سودآوری صنعت دو مقوله‌ای هستند که با یکدیگر ارتباط بسیار نزدیکی دارند. کاهش موجودی کالا از طریق گردش مالی بالا، توانایی پاسخگویی به بازار تقاضا، کاهش مدت زمان انجام کار (مدت زمان بین انجام سفارش و دریافت کالای مربوطه) و کمینه سازی هزینه‌های حمل و نقل از جنبه‌های اصلی موثر بر قدرت رقابتی یک کشور هستند. به همین دلیل، سیستم‌های حمل و نقل یک عامل تولیدی محسوب شده و یکی از عوامل تعیین‌کننده در فرآیند تصمیم‌گیری‌های تجاری هستند.

زیرساخت‌های حمل و نقل روی بهره‌وری و هزینه‌های تجاری تاثیر بسزایی دارند. برای مثال، اتصالات بندری و پس‌کرانه‌ای بهتر می‌تواند مخارج و هزینه‌های اتصال به شبکه‌های توزیع یا حمل و نقل مواد خام را کاهش دهد. به همین دلیل، برخورداری از یک سیستم لجستیک موثر و کارآمد پایه و اساس یک اقتصاد شکوفا و موفق در جذب سرمایه‌گذاری خارجی است.

در واقع، پیشرفت فن‌آوری و تجارت در سراسر جهان و آزادسازی سرمایه‌گذاری فرصت‌های جدیدی را برای مهار بازارهای جهانی، افزایش رشد و کاهش فقر ایجاد می‌نماید. همچنین، با ظهور زنجیره‌های تامین جهانی، موضوعاتی همچون حمل و نقل سریع، ارزان و قابل اعتماد به چالشی مهم تبدیل شده است. قابلیت اتصال به آنچه که «اینترنت فیزیکی» نامیده می‌شود به سرعت به عامل تعیین‌کننده قدرت رقابتی کشورها تبدیل شده است.

کشورهایی که بتوانند به اینترنت فیزیکی یا همان شبکه لجستیک جهانی اتصال پیدا کنند، به بازارهای جدید و گسترده و دروازه‌های رشد و ترقی دسترسی خواهند داشت، اما کشورهایی که قابلیت اتصال به این شبکه را نداشته یا در این زمینه ضعیف عمل کنند، هزینه‌های سنگین و بسیار توجهی را متحمل خواهند شد.

بنابراین سنجش عملکرد زنجیره تامین در فرآیندهای تجاری از اهمیت بسیار زیادی برخوردار است، چرا که عملکرد مناسب کلید موفقیت و دستیابی به توسعه و ثبات پایدار است. برای این منظور به ابزارها و مقیاس‌های عملکردی مناسب نیاز است.

«شاخص عملکرد لجستیک» یک شاخص بین‌المللی است که توسط بانک جهانی آماده شده و برای تعیین وضعیت عملکرد لجستیکی کشورها مورد استفاده قرار می‌گیرد. این شاخص تمایز کشورها را از لحاظ عملکرد لجستیک نشان می‌دهد و به شناخت فرصت‌ها و تهدیدهای فرآیند لجستیکی یک کشور و بررسی وضعیت زنجیره تامین آن کمک می‌کند و همچنین آنها را در اتخاذ راه‌کارهای مناسب جهت بهبود عملکرد خود راهنمایی می‌کند. لازم به ذکر است که این شاخص چند بعدی است در مقیاس یک (بدترین) تا پنج (بهترین) امتیازدهی می‌شود.

شاخص عملکرد لجستیک بر اساس مطالعات جهانی (بانک جهانی، ارایه کنندگان خدمات لجستیک و پژوهش‌گران دانشگاهی) در رابطه با حمل و نقل جهانی و متصدیان حمل و نقل استوار است و اطلاعات مربوط به راحتی و روان بودن عملیات لجستیک در کشورهای مختلف را ارایه می‌نماید.

شاخص عملکرد لجستیک به رهبران ملی، سیاست‌گذاران کلیدی، متخصصان لجستیک، تامین‌کنندگان لجستیک و تاجران کمک می‌کند که چالش‌های پیش روی خود در کاهش موانع لجستیکی برای تجارت بین‌المللی را شناسایی کنند، عملکرد کلی کشور در رابطه با لجستیک تجاری را در ابعاد مختلف ارزیابی نمایند و میزان اتصال فعالیت‌های تجاری یک کشور به بازارهای بین‌المللی را ارزیابی کنند.

همچنین این شاخص هزینه عملکرد بد و نابسندگی لجستیک برای قدرت رقابتی کشورها را تعیین نموده و منبع این هزینه‌ها و ضرر و زیان‌ها را شناسایی می‌کند. بنابراین می‌توان گفت که شاخص عملکرد لجستیک اقدامات کمی و کیفی را شامل می‌شود و به ساخت پروفایل عملکرد لجستیک برای کشورهای مختلف کمک می‌کند.

به منظور انجام امور فوق الذکر، این شاخص عملکرد را در زنجیره تامین لجستیک یک کشور ارزیابی می‌کند و آن را از دو منظر داخلی و بین‌المللی (شاخص عملکرد لجستیک داخلی و بین‌المللی) ارزیابی می‌نماید. از منظر داخلی، این شاخص عملکرد لجستیک یک کشور را به کمک متخصصان لجستیک همان کشور از نظر کیفی و کمی مورد ارزیابی قرار می‌دهد و اطلاعات جامع در خصوص محیط لجستیک، فرآیندهای اصلی و مرکزی لجستیک، نهادها، سازمان‌ها، موسسات و شرکت‌های مربوطه، مدت زمان انجام کار و تکمیل فرآیند عملیات، اطلاعات هزینه‌ای و غیره را فراهم می‌نماید. از منظر بین‌المللی، این شاخص عملکرد یک کشور با شرکای تجاری اش را در ۶ حوزه مختلف از لحاظ کیفی مورد ارزیابی قرار می‌دهد و این کار را به کمک متخصصان لجستیک شاغل در خارج از آن کشور انجام می‌دهد. در ادامه این شش حوزه یا معیار به ترتیب ذکر شده‌اند:

۱. گمرگات: کارایی فرایندهای ترخیص کالا
۲. زیرساخت‌ها: کیفیت زیرساخت‌های تجاری و حمل و نقلی
۳. حمل و نقل بین‌المللی: سهولت دسترسی به کالاهای مختلف با قیمت رقابتی؛
۴. شایستگی لجستیکی: شایستگی و کیفیت خدمات لجستیکی؛
۵. پیگیری و رهگیری: توانایی در رهگیری کالاهای ارسالی؛
۶. تحویل به موقع: مناسب بودن زمان تحویل محموله‌ها به مشتری در زمان برنامه‌ریزی شده یا زمان مورد انتظار.

پس از انجام ارزیابی‌های لازم، کشورها از لحاظ عملکرد لجستیک ارزیابی می‌شوند. رتبه‌بندی در شاخص عملکرد لجستیک بر اساس ۶ معیار مذکور و بر اساس یک مقیاس ۵ امتیازی انجام می‌شود. امتیاز ۵ نشان‌دهنده بهترین عملکرد و امتیاز ۱ پایین‌ترین عملکرد است. رتبه حاصله در شاخص عملکرد لجستیک نشان‌دهنده وضعیت کشورها از لحاظ عملکرد گمرکی، کیفیت زیرساخت‌های لجستیک، سهولت دسترسی به کالاهای مختلف با قیمت رقابتی، شایستگی و کیفیت خدمات لجستیکی، توانایی در رهگیری کالاهای ارسالی و تحویل به موقع است.

ازم به ذکر است که امتیاز دهی برای هر یک از ۶ معیار فوق‌الذکر به صورت جداگانه انجام می‌شود و هیچ یک از این شش حوزه به تنهایی بیانگر عملکرد لجستیکی یک کشور نیست، بلکه به صورت توأم و در کنار یکدیگر عملکرد لجستیکی کشور را نشان می‌دهند. پس از محاسبه امتیاز برای هر یک از معیارها، میانگین مجموع امتیازهای حاصله برای ۶ معیار محاسبه می‌شود. امتیاز حاصله نشان‌دهنده عملکرد لجستیکی کشور مورد مطالعه است (امتیاز ۵ به معنای بهترین عملکرد و امتیاز ۱ به معنای بدترین عملکرد است).

باتوجه به اینکه شاخص عملکرد لجستیک، ۱۶۰ کشور را از نظر ویژگی‌های زنجیره تامین و برخورداری از لجستیک مناسب مقایسه می‌نماید، شرکت‌ها و سازمان‌ها می‌توانند به کمک این شاخص چالش‌ها، فرصت‌ها و تهدیدها را از نقطه نظر زیرساخت‌های حمل و نقل، شایستگی لجستیکی و دسترسی به زنجیره‌های تامین کارآمد مورد بررسی قرار دهند.

بنابراین، شاخص عملکرد لجستیک ابزاری مفید است که عملکرد لجستیک تجاری کشور میزبان را نشان می‌دهد. همچنین، معیاری است که به ما در انتخاب مکان مناسب برای انواع مختلف عملیات کمک می‌نماید. به همین دلیل است که کشورها سعی دارند رتبه شاخص عملکرد لجستیک خود و به تبع آن قدرت رقابتی و جذابیت تجاری خود را افزایش دهند.

بسیاری از کشورها در طرح جامع توسعه استراتژیک خود یک امتیاز یا رتبه خاص را برای شاخص عملکرد لجستیک خود هدف قرار داده و تلاش خود را معطوف دستیابی به این هدف نموده‌اند. به همین منظور، کشورهای مختلف برای افزایش جذابیت تجاری و بهبود رتبه عملکرد لجستیک خود در حال گام نهادن در پروژه‌های بزرگ مستقر در نواحی مختلف هستند.

کشور ایران نیز با برخورداری از بیش از ۶۰۰۰ کیلومتر مرز مشترک (مرز خشکی) با کشورهای هم‌چون افغانستان، پاکستان، ترکمنستان، ترکیه، ارمنستان، جمهوری آذربایجان و عراق و همچنین ۲۷۰۰ کیلومتر مرز آبی در دریای خزر، خلیج فارس و دریای عمان از جایگاه ژئواستراتژیک، ژئوپلیتیک و ژئواکونومیک بسیار ویژه‌ای برخوردار است و پتانسیل بسیار بالایی از لحاظ جذب نظام تجاری بین‌المللی دارد.

ایران نه تنها خود دارای ذخایر نفت و گاز عظیم بوده و از سایر منابع نیز غنی است، بلکه از یک سو در جوار کشورهای تولیدکننده نفت و گاز حاشیه خلیج فارس واقع شده و تنگه هرمز شاهراه اصلی برای تجارت منابع فسیلی این کشورها است و از سوی دیگر هم‌جوار کشورهای غنی حاشیه دریای خزر است و می‌تواند کانال ارتباطی برای فروش منابع نفت و گاز این کشورها باشد.

همچنین، ایران کانالی مطمئن برای ورود کالا به این کشورها می‌باشد. از سوی دیگر، منطقه مکران و سواحل دریای عمان در ایران نیز دارای بستری بسیار مناسب برای کشتیرانی و ترانزیت تجاری است. به همین دلیل، ایران کشوری استراتژیک است و یکی از شاهراه‌های اصلی حمل و نقل و ترانزیت بین‌المللی می‌باشد. اما برخورداری از موقعیت جغرافیایی و استراتژیک مناسب به تنهایی عامل موفقیت تجاری کشور نخواهد بود و برخورداری از روابط و جایگاه تجاری مناسب در سطح بین‌الملل عامل اصلی در بهره‌برداری مناسب از منابع، افزایش جذابیت تجاری و موفقیت در بازارهای بین‌المللی است. برخورداری از زنجیره تامین پیشرفته، شبکه توزیع گسترده و خدمات لجستیک مناسب کلید دستیابی به جایگاه تجاری عالی در سطح جهان است.

از آنجایی که شاخص عملکرد لجستیک ابزاری برای انعکاس پتانسیل‌های تجاری، عملکرد لجستیک و بهره‌وری زنجیره تامین کشورها در سطح جهان است، توجه به این شاخص و بهبود آن در کشوری پهناور و غنی همچون ایران بسیار حائز اهمیت است.

همچنین، از آنجایی که وظیفه ایجاد هماهنگی و همکاری بین بازرگانان و صاحبان صنایع، ارایه مشاوره در مورد مسائل اقتصادی کشور اعم از بازرگانی، صنعتی و معدنی، ارتباط با اتاق بازرگانی سایر کشورها و تشکیل اتاق‌های مشترک و کمیته‌های مشترک با آنها، کوشش در راه شناسایی بازار کالاهای صادراتی ایران در خارج از کشور و رسیدگی به امور صادرات، واردات و سرمایه‌گذاری داخلی و خارجی بر عهده اتاق بازرگانی، صنایع، معادن و کشاورزی ایران است و همچنین از آنجایی که کمیسیون حمل و نقل، لجستیک و گمرک اتاق بازرگانی متولی رسیدگی به امور بازرگانی، حمل و نقل، لجستیک و امور گمرکی است و سعی دارد با تمرکز بر سه حوزه «تسهیل تجارت، لجستیک و امور گمرکی» به شکوفایی ایران در سطح جهان کمک نموده و به اهرم شکوفایی اقتصادی ایران تبدیل شود، لذا بدیهی است که تمرکز بر «شاخص عملکرد لجستیک» به‌عنوان ابزار اصلی ارزیابی عملکرد لجستیک کشور و سعی در بهبود رتبه بین‌المللی عملکرد لجستیک ایران می‌تواند از جمله اهداف اصلی کمیسیون حمل و نقل اتاق بازرگانی باشد و توجه به این مقوله می‌تواند کلید جذب سرمایه‌گذاری خارجی به کشور باشد.

۲. پیشینه شاخص عملکرد لجستیک و گزارش‌های مربوطه

شاخص عملکرد لجستیک یک شاخص جهانی است که توسط بانک جهانی و با پشتیبانی مدرسه اقتصاد تورکو (فنلاند)^۱ تهیه شد. ساخت این شاخص بر اساس تحقیقات ادارات تجارت و حمل و نقل بین‌المللی بانک جهانی و نتایج نظرسنجی جهانی از شرکت‌های بین‌المللی باربری و متصدیان برتر حمل و نقل کالا و همچنین بررسی‌های آزمایشی سال ۲۰۰۰ و ۲۰۰۴ پروفیسور اوجالا^۲ از مدرسه اقتصاد تورکو انجام شد. اولین گزارش شاخص عملکرد لجستیک در سال ۲۰۰۷ توسط بانک جهانی تحت عنوان «Connecting to Compete» منتشر شد. این گزارش هر ۲ سال یک بار توسط بانک جهانی منتشر می‌شود.

گزارش‌های بعدی نیز لازم به ذکر است که این گزارش بر اساس بیش از ۵۰۰۰ ارزیابی از کشورهای مختلف انجام شده و با مشارکت بیش از ۱۰۰۰ نفر متخصص زنجیره تامین و لجستیک تهیه می‌شود بیش از ۱۶۰ کشور را پوشش می‌دهد.

¹ Finland's Turku School of Economics

² Prof. Ojala

گزارش سال ۲۰۰۷

در اولین گزارش شاخص عملکرد لجستیک که در سال ۲۰۰۷ با مشارکت ۱۵۰ کشور و ارزیابی ۸ بازار بزرگ جهانی تهیه شد، به مسایلی همچون بررسی و سنجش عملکرد لجستیک، عوامل کلیدی موثر بر عملکرد لجستیک و انجام اصلاحات پرداخته شد. در این گزارش برای سنجش عملکرد لجستیک از شاخص عملکرد لجستیک و ۶ معیار آن که در بخش مقدمه معرفی شدند، استفاده شد. همچنین شکاف عملکردی میان کشورها ارزیابی شده و مثال‌هایی در این باره ارائه شده است. در جدول (۱) خلاصه امتیازها و رتبه‌های کشورها در گزارش شاخص عملکرد لجستیک ۲۰۰۷ ارائه شده است.

جدول (۱) رتبه بندی و امتیازهای شاخص عملکرد لجستیک در سال ۲۰۰۷

Logistics Performance Index			Logistics Performance Index			Logistics Performance Index		
Country	Rank	Score	Country	Rank	Score	Country	Rank	Score
Singapore	1	4.19	Romania	51	2.91	Senegal	101	2.37
Netherlands	2	4.18	Jordan	52	2.89	Côte d'Ivoire	102	2.36
Germany	3	4.10	Vietnam	53	2.89	Kyrgyz Republic	103	2.35
Sweden	4	4.08	Panama	54	2.89	Ethiopia	104	2.33
Austria	5	4.06	Bulgaria	55	2.87	Liberia	105	2.31
Japan	6	4.02	Mexico	56	2.87	Moldova	106	2.31
Switzerland	7	4.02	São Tomé and Príncipe	57	2.86	Bolivia	107	2.31
Hong Kong, China	8	4.00	Lithuania	58	2.78	Lesotho	108	2.30
United Kingdom	9	3.99	Peru	59	2.77	Mali	109	2.29
Canada	10	3.92	Tunisia	60	2.76	Mozambique	110	2.29
Ireland	11	3.91	Brazil	61	2.75	Azerbaijan	111	2.29
Belgium	12	3.89	Guinea	62	2.71	Yemen, Rep.	112	2.29
Denmark	13	3.86	Croatia	63	2.71	Burundi	113	2.29
United States	14	3.84	Sudan	64	2.71	Zimbabwe	114	2.29
Finland	15	3.82	Philippines	65	2.69	Serbia and Montenegro	115	2.28
Norway	16	3.81	El Salvador	66	2.66	Guinea-Bissau	116	2.28
Australia	17	3.79	Mauritania	67	2.63	Lao PDR	117	2.25
France	18	3.76	Pakistan	68	2.62	Jamaica	118	2.25
New Zealand	19	3.75	Venezuela, RB	69	2.62	Togo	119	2.25
United Arab Emirates	20	3.73	Ecuador	70	2.60	Madagascar	120	2.24
Taiwan, China	21	3.64	Paraguay	71	2.57	Burkina Faso	121	2.24
Italy	22	3.58	Costa Rica	72	2.55	Nicaragua	122	2.21
Luxembourg	23	3.54	Ukraine	73	2.55	Haiti	123	2.21
South Africa	24	3.53	Belarus	74	2.53	Eritrea	124	2.19
Korea, Rep.	25	3.52	Guatemala	75	2.53	Ghana	125	2.16
Spain	26	3.52	Kenya	76	2.52	Namibia	126	2.16
Malaysia	27	3.48	Gambia, The	77	2.52	Somalia	127	2.16
Portugal	28	3.38	Iran, Islamic Rep.	78	2.51	Bhutan	128	2.16
Greece	29	3.36	Uruguay	79	2.51	Uzbekistan	129	2.16
China	30	3.32	Honduras	80	2.50	Nepal	130	2.14
Thailand	31	3.31	Cambodia	81	2.50	Armenia	131	2.14
Chile	32	3.25	Colombia	82	2.50	Mauritius	132	2.13
Israel	33	3.21	Uganda	83	2.49	Kazakhstan	133	2.12
Turkey	34	3.15	Cameroon	84	2.49	Gabon	134	2.10
Hungary	35	3.15	Comoros	85	2.48	Syrian Arab Republic	135	2.09
Bahrain	36	3.15	Angola	86	2.48	Mongolia	136	2.08
Slovenia	37	3.14	Bangladesh	87	2.47	Tanzania	137	2.08
Czech Republic	38	3.13	Bosnia and Herzegovina	88	2.46	Solomon Islands	138	2.08
India	39	3.07	Benin	89	2.45	Albania	139	2.08
Poland	40	3.04	Macedonia, FYR	90	2.43	Algeria	140	2.06
Saudi Arabia	41	3.02	Malawi	91	2.42	Guyana	141	2.05
Latvia	42	3.02	Sri Lanka	92	2.40	Chad	142	1.98
Indonesia	43	3.01	Nigeria	93	2.40	Niger	143	1.97
Kuwait	44	2.99	Morocco	94	2.38	Sierra Leone	144	1.95
Argentina	45	2.98	Papua New Guinea	95	2.38	Djibouti	145	1.94
Qatar	46	2.98	Dominican Republic	96	2.38	Tajikistan	146	1.93
Estonia	47	2.95	Egypt, Arab Rep.	97	2.37	Myanmar	147	1.86
Oman	48	2.92	Lebanon	98	2.37	Rwanda	148	1.77
Cyprus	49	2.92	Russian Federation	99	2.37	Timor-Leste	149	1.71
Slovak Republic	50	2.92	Zambia	100	2.37	Afghanistan	150	1.21

در این بخش، شکاف شاخص عملکرد لجستیک (اختلاف میان رتبه واقعی عملکرد لجستیک یک کشور و رتبه پیش بینی شده برای آن کشور بر حسب سطح درآمدش) نیز مورد بررسی قرار گرفته است. همچنین رابطه میان عملکرد لجستیک و تجارت و سرمایه گذاری مستقیم خارجی نیز ارزیابی شده است.

در کل، این گزارش شامل ۲ بخش بوده است: (۱) ارزیابی معیارهای مورد نظر در شاخص عملکرد لجستیک توسط کشورهای شرکت کننده برای ۸ بازار مهم خارجی خود؛ (۲) آرایه اطلاعات جامع درخصوص محیط لجستیک هر کشور بر اساس داده های کمی و کیفی زمانی و هزینه ای.

همانطور که گفته شد در این گزارش، عوامل کلیدی موثر بر عملکرد لجستیک معرفی شده اند. به منظور معرفی عوامل کلیدی موثر بر عملکرد لجستیک، عوامل تعیین کننده عملکرد لجستیک معرفی شده اند (این عوامل عبارتند از: کیفیت زیرساخت ها، شایستگی و صلاحیت تامین کنندگان خدمات لجستیک در بخش خصوصی و دولتی، گمرک و سایر نهادهای مرزی، شفافیت امور و فساد کاری، قابلیت اعتماد سیستم تجاری و زنجیره های تامین). همچنین در این بخش مسایلی همچون لجستیک و رقابت جویی و اهمیت پیش بینی پذیری و قابلیت اعتماد و ارجحیت آن بر امور هزینه ای و دلیل این ارجحیت و اولویت ذکر شده است.

علاوه بر این، در گزارش سال ۲۰۰۷ پیشنهادهای برای اصلاح عملکرد لجستیک ارائه شده است. برای مثال، این گزارش بر لزوم جامع بودن اصلاحات و یکپارچگی و ثبات و شناسایی اصلاحات چالش برانگیزتر و ضروری و بررسی و شناسایی تنگناها و تهدیدها و تبدیل آنها به فرصت تاکید دارد.

در همین راستا، این گزارش با تاکید بر دشواری روند اصلاحات توضیح می دهد اگرچه اصلاحات یکپارچه ضروری است، اما همواره باید بخاطر داشت که اولویتها و استراتژیها ممکن است متفاوت باشد.

بعلاوه، در این گزارش استراتژی انتخاب کشورها و ۸ بازار بزرگ خارجی آنها و سایر عوامل ارزیابی و تهیه گزارش و رتبه بندی نیز ذکر شده است و در پایان جدول رتبه بندی کشورها بر اساس شاخص عملکرد لجستیک آنها ذکر شده است.

در پیوست ۱ گزارش عملکرد لجستیک ۱۵۰ کشور در گزارش سال ۲۰۰۷ ارائه شده است. همانطور که در این جدول مشخص است ایران با امتیاز کلی ۲/۵۱ از میان ۱۵۰ کشور رتبه ۷۸ این جدول را از آن خود نموده است.

لازم به ذکر است که این امتیاز کلی میانگینی از امتیازهای ایران در بخش های گمرکات، زیرساختها، حمل و نقل بین المللی، شایستگی لجستیکی، پیگیری و رهگیری و تحویل به موقع است.

در جدول (۲) خلاصه عملکرد لجستیک ایران در سال ۲۰۰۷ ارائه شده است. همچنین، امکان بررسی عملکرد ایران در حوزه های مختلف و مقایسه عملکرد آن با سایر کشورها در پیوست ۱ وجود دارد.

جدول (۲) عملکرد لجستیک ایران در سال ۲۰۰۷

کشور	LPI کلی		گمرکات		زیرساخت		حمل و نقل بین المللی		شایستگی لجستیکی		پیگیری و رهگیری		هزینه های لجستیک		تحویل به موقع	
	رتبه	امتیاز	رتبه	امتیاز	رتبه	امتیاز	رتبه	امتیاز	رتبه	امتیاز	رتبه	امتیاز	رتبه	امتیاز	رتبه	امتیاز
ایران	۷۸	۲/۵۱	۶۲	۲/۵۰	۶۶	۲/۴۴	۷۸	۲/۵۹	۶۶	۲/۶۹	۲	۱۲۵	۲/۹۲	۷۵	۲/۸۰	۱-۶

همانطور که در این جدول مشاهده می‌شود در سال ۲۰۰۷ بهترین رتبه ایران در بخش گمرکات و بدترین رتبه آن در بخش پیگیری و رهگیری بوده است.

گزارش ۲۰۱۰

در گزارش سال ۲۰۱۰ تعداد مشارکت کنندگان از ۱۵۰ به ۱۵۵ کشور افزایش یافت. در این گزارش نیز رویکرد و فرآیند کار شبیه به سال ۲۰۰۷ بوده و تهیه گزارش بر مبنای ارزیابی عملکرد لجستیک کشورها بر اساس ۶ معیار اصلی مذکور در ۸ بازار بزرگ جهانی خارجی آنها و همچنین ارایه اطلاعات جامع درخصوص محیط لجستیک هر کشور بر اساس داده های کمی و کیفی زمانی و هزینه ای انجام شده است. در جدول (۳) خلاصه امتیازها و رتبه‌های کشورها در گزارش شاخص عملکرد لجستیک ۲۰۱۰ ارایه شده است.

اگرچه گزارش سال ۲۰۱۰ از لحاظ معیارهای ارزیابی و رتبه بندی درست شبیه گزارش ۲۰۰۷ عمل نموده، اما این گزارش از بعضی لحاظ کامل تر شده است. این گزارش گذشته از اینکه برای محاسبه شاخص عملکرد لجستیک رویکردی مقایسه ای در پیش گرفته و ۶ معیار اصلی مندرج در گزارش ۲۰۰۷ را در ۸ بازار بزرگ جهان و با مشارکت ۱۵۵ کشور مورد مطالعه قرار داده، بلکه به جمع آوری اطلاعات جدید و جامع در بخش لجستیک داخلی کشورها نیز پرداخته است.

برای مثال، در این گزارش اطلاعات بیشتر و جامع تر در خصوص فرآیندهای ترخیص از گمرک جمع آوری شده و کیفیت و میزان اطلاعات جمع آوری شده درخصوص شاخص های کمی عملکرد نیز افزایش یافته است. این اطلاعات جامع تر به بخش های زیر مربوط می شود:

- هزینه / زمان مبادلات مربوط به صادرات و واردات
- امور اداری و اجرایی گمرکی (فرآیندهای ترخیص از گمرک)
- اقدامات امنیتی مرزی
- اطلاعات کیفی در رابطه با زیرساخت ها و تامین کنندگان خدمات

اوج نوآوری گزارش ۲۰۱۰ را می توان به بررسی «هزینه / زمان مبادلات صادرات و واردات» نسبت داد. اگرچه در بخش های دیگر نیز نوآوری ها و فعالیت های بسیاری انجام شده است.

همچنین، در بخش دیگر این گزارش عملکرد لجستیک غیرمتمرکز در حوزه هایی همچون "زیرساخت"، "خدمات"، "فرآیندها و پروسه های مرزی و اهمیت زمان" و "قابلیت اعتماد زنجیره تامین" مورد ارزیابی و بررسی قرار گرفته است.

در قسمتی دیگر از گزارش ۲۰۱۰، اولویت های سیاست گذاری در بخش تسهیل تجارت و لجستیک در رابطه با «امور زیرساختی و زیرساخت ها، بهبود کیفیت خدمات تجاری و حمل و نقلی، هماهنگ سازی مدیریت مرزی و تسهیل تجارت منطقه ای با بهبود عملکرد کریدورهای تجاری» مورد بحث قرار گرفته است.

جدول (۳) رتبه بندی و امتیازهای شاخص عملکرد لجستیک در سال ۲۰۱۰

Economy	2010 LPI			Economy	2010 LPI			Economy	2010 LPI		
	Rank	Score	% of highest performer		Rank	Score	% of highest performer		Rank	Score	% of highest performer
Germany	1	4.11	100.0	Vietnam	63	2.96	63.1	Comoros	106	2.66	49.7
Singapore	2	4.09	99.2	Greece	64	2.96	62.8	Niger	106	2.64	49.4
Sweden	3	4.08	98.8	Qatar	65	2.96	62.6	Nicaragua	107	2.64	49.3
Netherlands	4	4.07	98.6	Costa Rica	66	2.91	61.3	Jamaica	108	2.63	49.2
Luxembourg	5	3.98	96.7	Slovenia	67	2.87	60.2	Côte d'Ivoire	109	2.63	49.2
Switzerland	6	3.97	96.6	Senegal	68	2.86	60.8	Pakistan	110	2.63	49.1
Japan	7	3.97	96.2	Romania	69	2.84	60.1	Armenia	111	2.62	48.9
United Kingdom	8	3.96	94.9	Oman	60	2.84	60.1	Bolivia	112	2.61	48.6
Belgium	9	3.94	94.6	Tunisia	61	2.84	60.9	Grenada, The	113	2.49	48.0
Norway	10	3.93	94.2	Kazakhstan	62	2.83	60.9	Turkmenistan	114	2.49	47.9
Ireland	11	3.89	92.9	Bulgaria	63	2.83	60.8	Chad	116	2.49	47.9
Finland	12	3.89	92.6	Malta	64	2.82	60.6	Congo, Rep.	116	2.48	47.4
Hong Kong SAR, China	13	3.88	92.4	Dominican Republic	65	2.82	60.6	Ghana	117	2.47	47.3
Canada	14	3.87	92.3	Uganda	66	2.82	60.4	Lao PDR	118	2.46	47.0
United States	15	3.86	91.7	Peru	67	2.80	67.9	Albania	119	2.46	46.8
Denmark	16	3.86	91.4	Uzbekistan	68	2.79	67.6	Comoros	120	2.46	46.6
France	17	3.84	91.3	Benin	69	2.79	67.4	Montenegro	121	2.43	46.9
Australia	18	3.84	91.2	Honduras	70	2.78	67.1	Gabon	122	2.41	46.4
Austria	19	3.76	88.7	Ecuador	71	2.77	67.0	Ethiopia	123	2.41	46.4
Taiwan, China	20	3.71	86.9	Colombia	72	2.77	67.0	Papua New Guinea	124	2.41	46.3
New Zealand	21	3.66	86.0	Macedonia, FYR	73	2.77	66.9	Maldives	126	2.40	46.1
Italy	22	3.64	84.9	Croatia	74	2.77	66.8	Djibouti	126	2.39	44.8
Korea, Rep.	23	3.64	84.7	Indonesia	75	2.76	66.6	Liberia	127	2.38	44.4
United Arab Emirates	24	3.63	84.6	Paraguay	76	2.76	66.3	Bhutan	128	2.38	44.3
Spain	25	3.63	84.3	Uruguay	77	2.76	66.3	Cambodia	129	2.37	44.0
Czech Republic	26	3.61	80.6	Bahamas, The	78	2.76	66.1	Algeria	130	2.36	43.7
China	27	3.49	79.9	Bangladesh	79	2.74	66.0	Tajikistan	131	2.36	43.2
South Africa	28	3.46	78.9	Syrian Arab Republic	80	2.74	66.9	Libya	132	2.33	42.8
Malaysia	29	3.44	78.4	Jordan	81	2.74	66.8	Myanmar	133	2.33	42.7
Poland	30	3.44	78.2	Mauritius	82	2.72	66.3	Botswana	134	2.32	42.3
Israel	31	3.41	77.6	Serbia	83	2.69	64.1	Solomon Islands	136	2.31	42.0
Bahrain	32	3.37	76.2	Venezuela, RB	84	2.68	63.9	Mozambique	136	2.29	41.6
Lebanon	33	3.34	76.1	Congo, Dem. Rep.	85	2.68	63.8	Sri Lanka	137	2.29	41.4
Portugal	34	3.34	76.0	El Salvador	86	2.67	63.7	Zambia	138	2.28	41.2
Thailand	36	3.20	73.6	Bosnia and Herzegovina	87	2.66	63.4	Mali	139	2.27	40.7
Kuwait	36	3.28	73.2	Madagascar	88	2.66	63.2	Guyana	140	2.27	40.7
Latvia	37	3.26	72.2	Azerbaijan	89	2.64	62.6	Mongolia	141	2.26	40.2
Slovak Republic	38	3.24	71.9	Guatemala	90	2.63	62.4	Angola	142	2.26	40.1
Turkey	39	3.22	71.4	Kyrgyz Republic	91	2.62	62.0	Afghanistan	143	2.24	39.9
Saudi Arabia	40	3.22	71.3	Egypt, Arab Rep.	92	2.61	61.8	Fiji	144	2.24	39.7
Brazil	41	3.20	70.6	Georgia	93	2.61	61.8	Burkina Faso	145	2.23	39.4
Iceland	42	3.20	70.6	Russian Federation	94	2.61	61.6	Sudan	146	2.21	38.7
Estonia	43	3.16	69.3	Tanzania	95	2.60	61.4	Nepal	147	2.20	38.6
Philippines	44	3.14	68.8	Togo	96	2.60	61.4	Iraq	148	2.11	36.6
Lithuania	46	3.13	68.6	Guinea	97	2.60	61.2	Guinea-Bissau	149	2.10	36.4
Cyprus	46	3.13	68.4	Haiti	98	2.60	61.1	Cuba	160	2.07	34.3
India	47	3.12	67.9	Kenya	99	2.60	61.0	Rwanda	161	2.04	33.4
Argentina	48	3.10	67.4	Nigeria	100	2.60	61.0	Narratio	162	2.02	32.8
Chile	49	3.09	67.3	Yemen, Rep.	101	2.60	60.8	Sierra Leone	163	1.97	31.2
Mexico	60	3.06	66.7	Ukraine	102	2.67	60.6	Eritrea	164	1.70	22.4
Panama	61	3.02	66.0	Iran, Islamic Rep.	103	2.67	60.6	Somalia	166	1.34	10.9
Hungary	62	2.99	63.8	Moldova	104	2.67	60.6				

در پیوست ۲ گزارش عملکرد لجستیک ۱۵۵ کشور در گزارش سال ۲۰۱۰ ارائه شده است. همانطور که در این جدول مشخص است ایران با امتیاز کلی ۲/۴۱ از میان ۱۵۵ کشور رتبه ۱۰۳ این جدول را از آن خود نموده است. در جدول (۴) خلاصه عملکرد لجستیک ایران در سال ۲۰۱۰ ارائه شده است. همچنین، امکان بررسی جزئیات عملکرد ایران در حوزه های مختلف و همچنین امکان مقایسه عملکرد ایران با عملکرد سایر کشورها در جدول پیوست ۲ وجود دارد.

جدول (۴) عملکرد لجستیک ایران در سال ۲۰۱۰

کشور	LPI کلی		گمرکات		زیروساخت		حمل و نقل بین المللی		شایستگی لجستیکی		پیگیری و رهگیری		تحويل به موقع	
	رتبه	امتیاز	رتبه	امتیاز	رتبه	امتیاز	رتبه	امتیاز	رتبه	امتیاز	رتبه	امتیاز	رتبه	امتیاز
ایران	۱۰۳	۲/۵۷	۱۰۶	۲/۲۲	۸۶	۲/۳۶	۱۲۱	۲/۴۴	۶۹	۲/۶۵	۱۱۰	۲/۵۰	۸۵	۲/۳۶

همانطور که مشاهده می شود در سال ۲۰۱۰، بهترین رتبه ایران به بخش شایستگی لجستیکی و بدترین رتبه ایران به بخش حمل و نقل بین المللی مربوط بوده است.

گزارش ۲۰۱۲

گزارش شاخص عملکرد لجستیک ۲۰۱۲ نیز از لحاظ رویکرد، محتوا و استراتژی شبیه دو نسخه قبلی است و تهیه گزارش بر مبنای ارزیابی عملکرد لجستیک کشورها بر اساس ۶ معیار اصلی مذکور در ۸ بازار بزرگ جهانی خارجی آنها و همچنین ارائه اطلاعات جامع درخصوص محیط لجستیک هر کشور بر اساس داده های کمی و کیفی زمانی و هزینه ای انجام شده است. در این گزارش، اطلاعات مربوط به لجستیک داخلی و همچنین هزینه / زمان مبادلات موانع صادرات و واردات نیز جمع آوری شده است.

در گزارش ۲۰۱۲ تعداد کشورهای شرکت کننده برابر با سال ۲۰۱۰ بوده، اما تعداد افراد شرکت کننده در نظرسنجی و مطالعات حدود ۲۰ درصد نسبت به سال ۲۰۱۰ افزایش داشته و به ۶ هزار نفر رسیده است. در این گزارش تعداد کشورهایی که از لحاظ لجستیک داخلی مورد ارزیابی قرار گرفته اند به ۱۴۳ مورد رسیده است. در جدول (۵) خلاصه امتیازها و رتبه های کشورها در گزارش شاخص عملکرد لجستیک ۲۰۱۲ ارائه شده است.

در این گزارش نیز همچون گزارش سال ۲۰۱۰، بخشی از کار به عملکرد لجستیک غیرمتمرکز در حوزه هایی همچون "زیرساخت"، "خدمات"، "فرآیندها و پروسه های مرزی و اهمیت زمان" و "تاخیر، قابلیت اعتماد و تحویل خدمات" پرداخته است. بخشی دیگر از گزارش ۲۰۱۲ مسایلی همچون چالش های جدید در تسهیل تجارت و لجستیک را مورد بررسی قرار داده است. در این بخش اموری همچون زیرساخت، بهبود زیرساختهای لجستیک در کشورهای در حال توسعه، هماهنگی مدیریت مرزی، تسهیلات، تاسیسات و یکپارچگی منطقه ای، داده های ملی برای انجام اصلاحات، پایداری و توسعه زنجیره تامین و ماتریکس اصلاحات لجستیک تجاری مورد بررسی و تاکید قرار گرفته است. در پیوست ۳ گزارش عملکرد لجستیک ۱۵۵ کشور در گزارش سال ۲۰۱۲ ارائه شده است. همانطور که در این جدول مشخص است ایران با امتیاز کلی ۲/۴۹ از میان ۱۵۵ کشور رتبه ۱۱۲ این جدول را از آن خود نموده است. در جدول (۶)، عملکرد لجستیک کلی ایران در سال ۲۰۱۲ ارائه شده است. همچنین، امکان بررسی جزئیات عملکرد ایران در حوزه های مختلف و همچنین امکان مقایسه عملکرد ایران با عملکرد سایر کشورها در پیوست ۳ وجود دارد. همانطور که مشاهده می شود در سال ۲۰۱۲ بهترین رتبه ایران به بخش شایستگی لجستیک و بدترین رتبه آن به بخش تحویل به موقع مربوط می شود.

جدول (۶) عملکرد لجستیک ایران در سال ۲۰۱۲

کشور	LPI کلی		گمرکات		زیرساخت		حمل و نقل بین المللی		شایستگی لجستیکی		پیگیری و رهگیری		تحویل به موقع	
	رتبه	امتیاز	رتبه	امتیاز	رتبه	امتیاز	رتبه	امتیاز	رتبه	امتیاز	رتبه	امتیاز	رتبه	امتیاز
ایران	۱۱۲	۲/۴۹	۱۲۶	۲/۱۹	۱۰۰	۲/۴۲	۱۱۵	۲/۴۹	۸۷	۲/۶۶	۱۰۸	۲/۴۹	۱۳۸	۲/۶۶

گزارش ۲۰۱۴

گزارش شاخص عملکرد لجستیک ۲۰۱۴ نیز با رویکردی کاملا مشابه ۳ نسخه قبلی تهیه شده است. همچون گزارش های قبل این گزارش نیز بر مبنای ارزیابی عملکرد لجستیک کشورها بر اساس ۶ معیار اصلی مذکور در ۸ بازار بزرگ جهانی خارجی آنها و همچنین ارائه اطلاعات جامع درخصوص محیط لجستیک هر کشور بر اساس داده های کمی و کیفی زمانی و هزینه ای انجام شده است. در این گزارش، اطلاعات مربوط به لجستیک داخلی و همچنین هزینه / زمان مبادلات موانع صادرات و واردات نیز جمع آوری شده است. در این گزارش ۱۵۹ کشور مشارکت داشته و بیش از ۶۰۰۰ نفر در نظرسنجی شرکت نمودند. همچنین، این گزارش ۱۲۰ کشور را از لحاظ لجستیک داخلی پوشش داده است. در جدول (۷) خلاصه امتیازها و رتبه های کشورها در گزارش شاخص عملکرد لجستیک ۲۰۱۴ ارائه شده است.

جدول (۷) رتبه بندی و امتیازهای شاخص عملکرد لجستیک در سال ۲۰۱۴

2014 LPI				2014 LPI				2014 LPI			
Economy	Rank	Score	% of highest performer	Economy	Rank	Score	% of highest performer	Economy	Rank	Score	% of highest performer
Germany	1	4.12	100.0	Croatia	55	3.05	65.0	Benin	109	2.56	50.0
Netherlands	2	4.05	97.6	Kuwait	56	3.01	64.4	Tunisia	110	2.56	49.7
Belgium	3	4.04	97.5	Philippines	57	3.00	64.2	Fiji	111	2.56	49.5
United Kingdom	4	4.01	96.6	Cyprus	58	3.00	64.1	Angola	112	2.54	49.4
Singapore	5	4.00	96.2	Oman	59	3.00	63.9	Chad	113	2.53	49.0
Sweden	6	3.96	94.9	Argentina	60	2.99	63.6	Tajikistan	114	2.53	48.9
Norway	7	3.96	94.0	Ukraine	61	2.90	63.3	Mauritius	115	2.51	48.5
Luxembourg	8	3.95	94.4	Egypt, Arab Rep.	62	2.97	63.0	Georgia	116	2.51	48.3
United States	9	3.92	93.5	Serbia	63	2.96	62.9	Macedonia, FYR	117	2.50	48.0
Japan	10	3.91	93.4	El Salvador	64	2.96	62.8	Libya	118	2.50	47.9
Ireland	11	3.07	91.9	Brazil	65	2.94	62.3	Mali	119	2.50	47.9
Canada	12	3.06	91.5	Bahamas, The	66	2.91	61.2	Botswana	120	2.49	47.6
France	13	3.05	91.2	Montenegro	67	2.88	60.1	Botswana	121	2.48	47.4
Switzerland	14	3.04	91.1	Jordan	68	2.87	60.0	Guinea	122	2.46	46.9
Hong Kong SAR, China	15	3.03	90.5	Dominican Republic	69	2.86	59.6	Zambia	123	2.46	46.9
Australia	16	3.01	90.0	Jamaica	70	2.84	59.0	Guyana	124	2.46	46.7
Denmark	17	3.78	89.1	Peru	71	2.84	59.0	Azerbaijan	125	2.45	46.4
Spain	18	3.72	87.1	Pakistan	72	2.83	58.5	Papua New Guinea	126	2.43	45.8
Taiwan, China	19	3.72	87.0	Malawi	73	2.81	58.1	Guinea-Bissau	127	2.43	45.7
Italy	20	3.69	86.2	Kenya	74	2.81	58.0	Comoros	128	2.40	44.9
Korea, Rep.	21	3.67	86.4	Nigeria	75	2.81	57.9	Uzbekistan	129	2.39	44.7
Austria	22	3.65	84.8	Venezuela, RB	76	2.81	57.9	Niger	130	2.39	44.6
New Zealand	23	3.64	84.7	Guatemala	77	2.80	57.6	Laos PDR	131	2.39	44.5
Finland	24	3.62	84.0	Paraguay	78	2.78	57.0	Madagascar	132	2.38	44.3
Malaysia	25	3.59	83.0	Côte d'Ivoire	79	2.76	56.4	Lesotho	133	2.37	44.0
Portugal	26	3.56	82.0	Rwanda	80	2.76	56.3	Central African Republic	134	2.36	43.6
United Arab Emirates	27	3.54	81.3	Bosnia and Herzegovina	81	2.75	56.0	Mongolia	135	2.36	43.4
China	28	3.53	81.1	Maldives	82	2.75	56.0	Equatorial Guinea	136	2.36	43.4
Qatar	29	3.52	80.6	Cambodia	83	2.74	55.8	Zimbabwe	137	2.34	42.9
Turkey	30	3.50	80.1	São Tomé and Príncipe	84	2.73	55.5	Tanzania	138	2.33	42.6
Poland	31	3.49	79.9	Lebanon	85	2.73	55.3	Togo	139	2.32	42.2
Czech Republic	32	3.49	79.8	Ecuador	86	2.71	54.8	Turkmenistan	140	2.30	41.8
Hungary	33	3.46	78.9	Costa Rica	87	2.70	54.5	Iraq	141	2.30	41.6
South Africa	34	3.43	77.9	Kazakhstan	88	2.70	54.4	Cameroon	142	2.30	41.5
Thailand	35	3.43	77.8	Sri Lanka	89	2.70	54.3	Bhutan	143	2.29	41.3
Latvia	36	3.40	77.0	Russian Federation	90	2.69	54.3	Haiti	144	2.27	40.7
Iceland	37	3.39	76.6	Uruguay	91	2.68	53.8	Myanmar	145	2.26	40.0
Slovenia	38	3.38	76.3	Armenia	92	2.67	53.6	Gambia, The	146	2.26	40.0
Estonia	39	3.35	75.1	Namibia	93	2.66	53.1	Mozambique	147	2.23	39.4
Romania	40	3.26	72.4	Moldova	94	2.65	53.0	Mauritania	148	2.23	39.4
Israel	41	3.26	72.4	Nicaragua	95	2.65	53.0	Kyrgyz Republic	149	2.21	38.7
Chile	42	3.26	72.3	Algeria	96	2.65	52.8	Gabon	150	2.20	38.5
Slovak Republic	43	3.25	72.2	Columbia	97	2.64	52.5	Yemen, Rep.	151	2.18	37.9
Greece	44	3.20	70.5	Burkina Faso	98	2.64	52.5	Cuba	152	2.18	37.8
Panama	45	3.19	70.3	Belarus	99	2.64	52.5	Sudan	153	2.16	37.2
Lithuania	46	3.18	69.8	Ghana	100	2.63	52.1	Djibouti	154	2.15	36.8
Bulgaria	47	3.16	69.1	Senegal	101	2.62	52.0	Syrian Arab Republic	155	2.09	34.9
Vietnam	48	3.15	69.0	Liberia	102	2.62	51.9	Eritrea	156	2.08	34.7
Saudi Arabia	49	3.15	68.8	Honduras	103	2.61	51.5	Congo, Rep.	157	2.08	34.5
Mexico	50	3.13	68.2	Ethiopia	104	2.59	51.0	Afghanistan	158	2.07	34.3
Malta	51	3.11	67.5	Nepal	105	2.59	50.9	Congo, Dem. Rep.	159	1.88	28.2
Bahrain	52	3.08	66.7	Solomon Islands	106	2.59	50.8	Somalia	160	1.77	24.8
Indonesia	53	3.08	66.7	Burundi	107	2.57	50.2				
India	54	3.08	66.6	Bangladesh	108	2.56	50.1				

در گزارش ۲۰۱۴ نیز همچون دو نسخه قبل، عملکرد لجستیک غیرمتمرکز در حوزه هایی همچون "زیرساخت"، "خدمات"، "فرآیندها و پروسه های مرزی و اهمیت زمان" و "قابلیت اعتماد زنجیره تامین" مورد توجه قرار گرفته است.

در بخش دیگر از گزارش ۲۰۱۴ مسایلی همچون چالش های جدید در تسهیل تجارت و لجستیک مورد بررسی قرار گرفته است. در این بخش بر اموری همچون اصلاحات، سیاست گذاری، نیازها و الزامات کشورهای مختلف و ماتریکس اصلاحات لجستیک تجاری تمرکز شده است.

در پیوست ۴ گزارش عملکرد لجستیک ۱۵۹ کشور در گزارش سال ۲۰۱۴ ارایه شده است. همانطور که در این جدول مشخص است متأسفانه ایران از فهرست مشارکت کنندگان در گزارش عملکرد لجستیک سال ۲۰۱۴ حذف شده است. امکان بررسی جزئیات عملکرد کشورهای گوناگون در حوزه های مختلف و همچنین امکان مقایسه عملکرد آنها با یکدیگر نیز در جدول پیوست ۴ وجود دارد.

نکات عمومی در چهار گزارش شاخص عملکرد لجستیک

وجه اشتراک هر چهار گزارش شاخص عملکرد لجستیک در این است که ۱۰ کشور برتر از جمله پردرآمدترین کشورها و ۱۰ کشور انتهایی جدول رده بندی در زمره کم درآمدترین کشورها هستند. کشورهای دارای درآمد متوسط و در حال توسعه بخش میانی این جدول را به خود اختصاص داده اند. در این میان کشورهای متوسط و در حال توسعه که از روند رشد سریع برخوردارند در نیمه بالایی جدول رده بندی و کشورهای در حال توسعه کم رشدتر در نیمه پایینی این جداول قرار دارند.

عواملی همچون موانع جغرافیایی، مسایل امنیتی، درگیری و جنگ، فجایع طبیعی و غیره از جمله موانع کشورهای کم رشد و فقیر برای دسترسی به بازارهای جهانی و مشارکت آنها در زنجیره تامین است و عملکرد لجستیک آنها را به شدت تحت تاثیر قرار می دهد.

در ضمن در نسخه ۲۰۱۲ و ۲۰۱۴ گزارش عملکرد لجستیک یک مفهوم جدید به نام «لجستیک سبز» معرفی و مورد بحث قرار گرفته است. سرمایه گذاری در زمینه بهبود عملکرد زیست محیطی شبکه لجستیک و توجه به هزینه های اجتماعی (هزینه های تخریب محیط زیست) ناشی از فرآیندهای لجستیکی، لجستیک معکوس، صرفه جویی در منابع، کاهش انتشار آلاینده ها، حذف ضایعات، ایجاد ارزش برای مشتریان و نهایتاً ارتقاء بهره وری از جمله موارد و مباحث مورد توجه در بحث لجستیک سبز است. همچنین، استفاده کمتر از مواد در آنها و یا کاهش انرژی و آلودگی ناشی از حمل محصولات را نیز می توان بخشی از لجستیک معکوس تحت عنوان "لجستیک سبز" دانست.

۳. روش محاسبه شاخص عملکرد لجستیک

از آنجایی که لجستیک ابعاد گسترده ای دارد، محاسبه عملکرد لجستیک در کشورهای مختلف امری چالش برانگیز است. محاسبه زمان و هزینه فرآیندهای لجستیکی (عملیات بندری، ترخیص از گمرک، حمل و نقل و غیره) نقطه آغاز خوبی است و در بسیاری موارد دسترسی به اینگونه از اطلاعات آسان است. اما اگر این اطلاعات را بطور کامل در اختیار داشته باشیم، بازهم به دلیل تفاوت های ساختاری زنجیره های تامین کشورهای گوناگون جمع آوری آنها در یک مجموعه داده واحد و یگانه کار آسانی نیست و مهمتر اینکه بسیاری از عناصر یک شبکه لجستیکی خوب (برای مثال، شفافیت فرآیندها و کیفیت خدمات، پیش بینی پذیری و قابلیت اعتماد) را نمی توان تنها به کمک اطلاعات زمان و هزینه ارزیابی کرد.

ساخت شاخص عملکرد بین المللی

همانطور که پیشتر ذکر شد برای ساخت شاخص عملکرد لجستیک از یک پرسشنامه استفاده شده است (نمونه این پرسشنامه در پیوست ۵ ارایه شده است). شرکت کنندگان در این نظرسنجی می‌توانند از طریق لینک اختصاصی که بانک جهانی در اختیار شرکت، موسسه یا نهاد آنها قرار داده به پرسشنامه پاسخ دهند. در ضمن، هیچ الزامی برای پاسخگویی یک مرحله ای وجود ندارد و شرکت کنندگان پس از آغاز فرآیند نظرسنجی می‌توانند از طریق لینک تخصیصی طی مراحل مختلف و در زمانهای گوناگون به پرسش‌ها پاسخ دهند. در ضمن هیچ ضرورتی ندارد که به همه پرسش‌ها پاسخ داده شود و شرکت کنندگان می‌توانند در صورت عدم آگاهی از پاسخ یک سوال، آن را رها نموده و به موارد دیگر پاسخ دهند.

در بخش اول این پرسشنامه اطلاعات خام درخصوص شاخص عملکرد لجستیک بین المللی ارایه شده است. هر یک از شرکت کنندگان در نظرسنجی براساس ۶ مولفه اصلی عملکرد لجستیک به ۸ بازار خارجی خود امتیاز میدهند. این ۸ بازار بر اساس مهمترین بازارهای واردات و صادرات و مهمترین شرکای کشور متبوع فرد پاسخ دهنده انتخاب می‌شوند (بر حسب روش انتخاب تصادفی). برای کشورهای محصور در خشکی فرآیند انتخاب براساس کشورهای همسایه آنها که بخشی از اتصالات لندبریج این کشورها به بازارهای بین المللی هستند، صورت می‌گیرد. در واقع، روش انتخاب کشورهایی که توسط شرکت کنندگان در نظرسنجی رتبه بندی می‌شوند برحسب ویژگیهای کشور متبوع فرد پاسخ دهنده فرق دارد. در جدول (۸) جزئیات فرآیند انتخاب کشورها (یا همان ۸ بازار جهانی) ذکر شده است.

برای شرکت در نظرسنجی، پاسخ دهندگان فرم نظرسنجی (پرسشنامه) را بصورت آنلاین دریافت می‌کنند. در این نظرسنجی برای جذب هر چه بیشتر کشورهای کم فعالیت تر از روش نمونه گیری تصادفی (USR) استفاده می‌شود. از آنجایی که کلیت این نظرسنجی بیشتر بر روشهای تخصصی انتخاب کشور و بر میزان حجم تجارت میان کشورها استوار است، روش نمونه گیری تصادفی به کشورهایی که از حجم تجارت کمتری برخوردارند نیز فرصت میدهد که به فرآیند انتخاب کشور وارد شوند. موتور نظرسنجی برای آندسته از مخاطبان نظرسنجی که در محدوده ذکر شده در جدول ۸ قرار دارند یک مجموعه کشور انتخاب می‌کند و سپس روش نمونه گیری تصادفی وارد مرحله نهایی انتخاب کشور شده و ۸ بازار جهانی جهت رتبه بندی توسط فرد پاسخگو تعیین می‌گردند. هر یک از مخاطبان باید به پرسش‌های مطرح شده درخصوص کشوری که بصورت اتفاقی و بر حسب مدل احتمال غیر یکنواخت انتخاب شده پاسخ دهند(البته مقادیر بگونه ای انتخاب میشوند که فرآیند انتخاب به سوی احتمال یکنواخت حرکت کند)، به بیان دقیقتر، احتمال انتخاب کشور «الف» در نظرسنجی شاخص عملکرد لجستیک برابر است با $(N-n_i)/2N$ که در اینجا منظور از n_i اندازه نمونه کشور «الف» و N اندازه کل نمونه است.

جدول ۸ - روش انتخاب کشورها برای امتیازدهی توسط شرکت کنندگان در نظرسنجی شاخص عملکرد لجستیک

پاسخ دهندگان از کشورهای کم درآمد	پاسخ دهندگان از کشورهای دارای درآمد متوسط	پاسخ دهندگان از کشورهای پر درآمد	
۵ شریک مهم صادرات + سه شریک مهم	۳ شریک مهم صادرات + مهمترین شریک واردات + ۴ کشور که بطور اتفاقی از چهار گروه زیر انتخاب میشوند (از هر گروه یک کشور): (الف) آفریقا (ب) آسیای شرقی، جنوبی و مرکزی (پ) آمریکای لاتین (د) اروپای دور از آسیای مرکزی و کشورهای عضو سازمان همکاری و توسعه اقتصادی	۲ کشور که بطور اتفاقی از چهار فهرست ۵ شریک مهم صادرات و ۵ شریک مهم واردات کشور مورد نظر انتخاب میشوند + ۴ کشور که بطور اتفاقی از چهار گروه زیر انتخاب میشوند (از هر گروه یک کشور): (الف) آفریقا (ب) آسیای شرقی، جنوبی و مرکزی (پ) آمریکای لاتین (د) اروپای دور از آسیای مرکزی و کشورهای عضو سازمان همکاری و توسعه اقتصادی	پاسخ دهندگان از کشورهای ساحلی
۴ شریک مهم صادرات + ۲ شریک مهم واردات + ۲ کشور لندبریج	۳ شریک مهم صادرات + مهمترین شریک واردات + ۲ کشور لندبریج + ۲ کشور که بطور اتفاقی از گروه های زیر انتخاب میشوند: (الف) آفریقا، آسیای شرقی، جنوبی و مرکزی و آمریکای لاتین (ب) اروپای دور از آسیای مرکزی و کشورهای عضو سازمان همکاری و توسعه اقتصادی	۲ کشور که بطور اتفاقی از میان گروه های "الف، ب، پ و د" انتخاب میشوند	پاسخ دهندگان از کشورهای محصور در خشکی

شاخص عملکرد لجستیک خلاصه عملکرد بخش لجستیک را نشان میدهد. برای این کار اطلاعات مربوط به ۶ معیار اصلی (گمرکات، زیرساختها، حمل و نقل بین‌المللی، شایستگی لجستیکی، پیگیری و رهگیری و تحویل به موقع) با یکدیگر ادغام می شوند. به این ترتیب که امتیاز دهی برای هر یک از ۶ معیار فوق‌الذکر به صورت جداگانه انجام می‌شود و پس از محاسبه امتیاز برای هر یک از معیارها، میانگین مجموع امتیازهای حاصله برای ۶ معیار محاسبه می‌شود. امتیاز حاصله نشان‌دهنده عملکرد لجستیکی کشور مورد مطالعه است (رتبه بندی بر اساس یک مقیاس ۵ امتیازی انجام میشود، امتیاز ۵ به معنای بهترین عملکرد و امتیاز ۱ به معنای بدترین عملکرد است). لازم به ذکر است که این ۶ معیار اصلی خود به دو گروه مختلف تعلق دارند، این دو گروه عبارتند از:

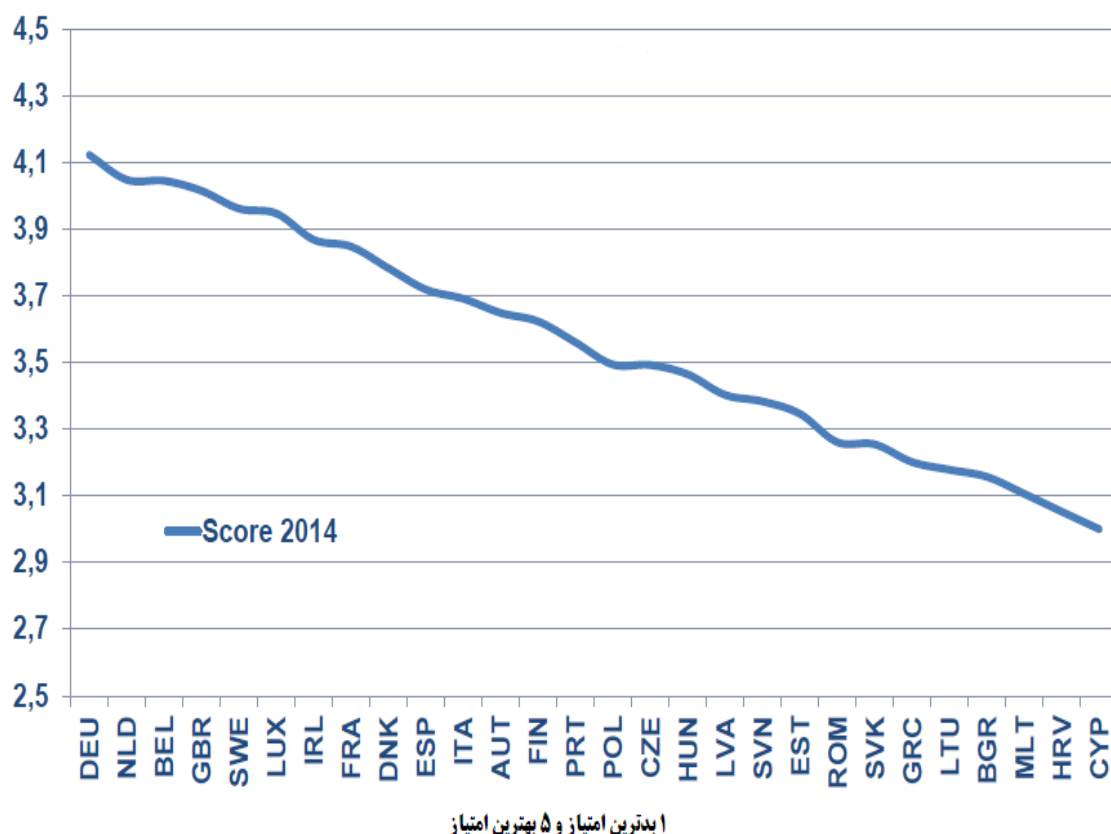
درونداد زنجیره تامین: حوزه های مربوط به قوانین و مقررات سیاسی که مبین دروندادهای اصلی به زنجیره تامین هستند (گمرکات، زیرساختها و کیفیت خدمات لجستیک

برونداد زنجیره تامین: بازخورد عملکرد در بخش تحویل و ارایه خدمات (تحویل به موقع، حمل و نقل بین المللی و رهگیری و ردیابی)

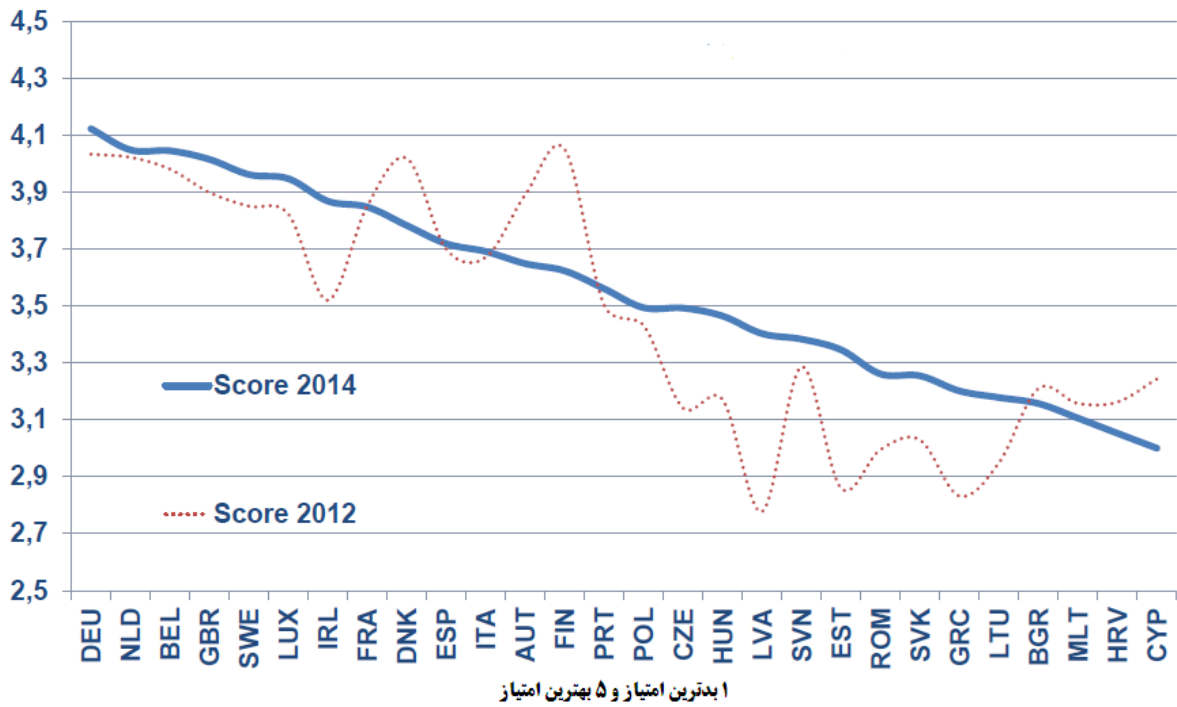
در ادامه باید گفت شاخص عملکرد لجستیک با استفاده از این ۶ مولفه و با استفاده از روش تحلیل مولفه های اصلی (PCA) ساخته میشود. روش تحلیل مولفه های اصلی یک تکنیک آماری استاندارد برای کاهش ابعاد مجموعه داده ها است. در شاخص عملکرد لجستیک بین المللی، نمرات و امتیازهای کشورها در بخش اول پرسشنامه (برای مثال، در گزارش ۲۰۱۴، پرسش های ۱۰ الی ۱۵) به منزله درونداد روش تحلیل مولفه های اصلی هستند. لازم به ذکر است که قبل از اجرای تحلیل مولفه های اصلی، نمره استاندارد از طریق تفریق نمره از میانگین و تقسیم آن بر انحراف معیار بدست می آید. پس از حصول نمره استاندارد، تحلیل مولفه های اصلی انجام میشود. خروجی «تحلیل مولفه های اصلی» یک شاخص یگانه و منحصر بفرد است که شاخص عملکرد لجستیک نام دارد و در واقع میانگین وزنی نمرات و امتیازات کشورها می باشد. ضمناً، فاصله اطمینان برای نمرات شاخص عملکرد لجستیک در حدود ۸۰ درصد است. فواصل اطمینان امکان ارایه حد (کران) بالا و پایین برای نمره و رتبه عملکرد لجستیک یک کشور را فراهم می کنند (حد بالا و پایین رتبه کشورها در گزارش شاخص عملکرد ۲۰۰۷ تا ۲۰۱۴ در پیوست های ۱ تا ۴ ارایه شده است).

برای تعیین معنادارای تغییر در امتیاز (رتبه) با تفاوت میان دو امتیاز (رتبه) باید فواصل اطمینان را با دقت محاسبه نمود. به بیان دیگر، برای بررسی معنادار بودن بهبود عملکرد لجستیک یک کشور باید دید که آیا حد پایین امتیاز عملکرد لجستیک آن کشور در سال ۲۰۱۴ از حد بالای امتیاز آن کشور در سال ۲۰۱۲ فزونی گرفته است یا خیر. برای درک بهتر مفهوم فاصله اطمینان و حد بالا و پایین امتیازها به نمودارهای ۱ تا ۶ توجه کنید.

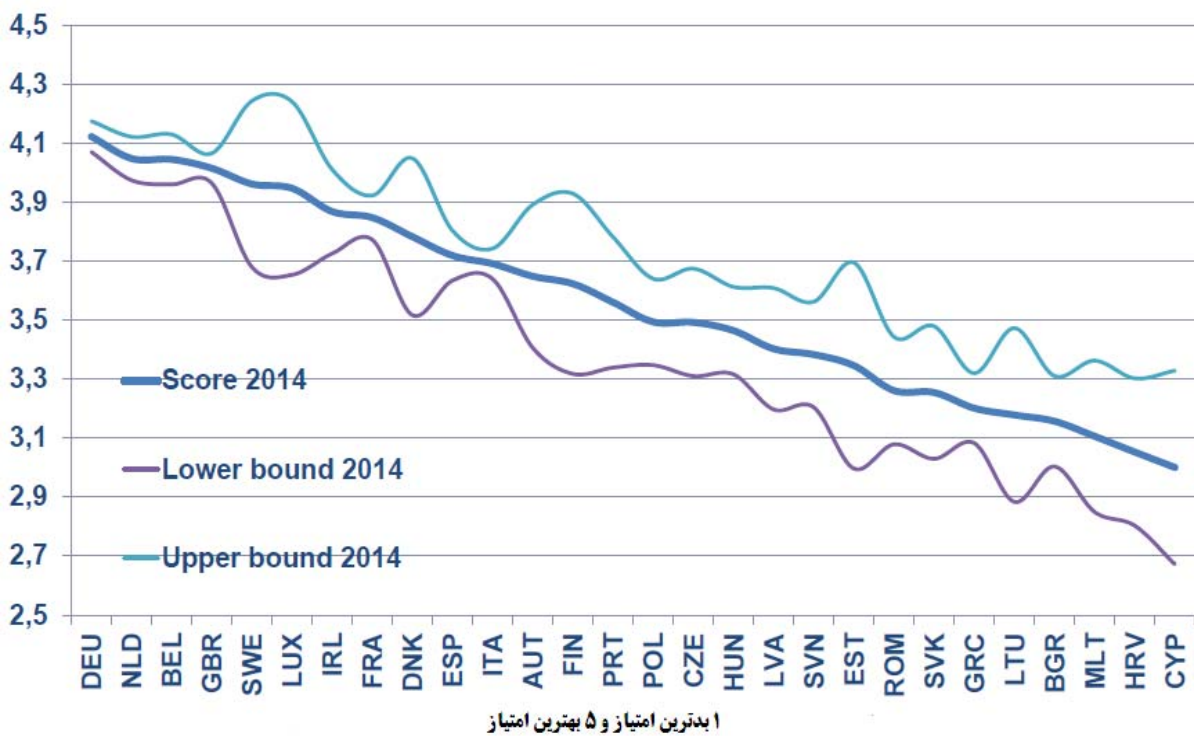
نمودار ۱- امتیازهای ۲۸ کشور عضو اتحادیه اروپا در گزارش شاخص عملکرد ۲۰۱۴



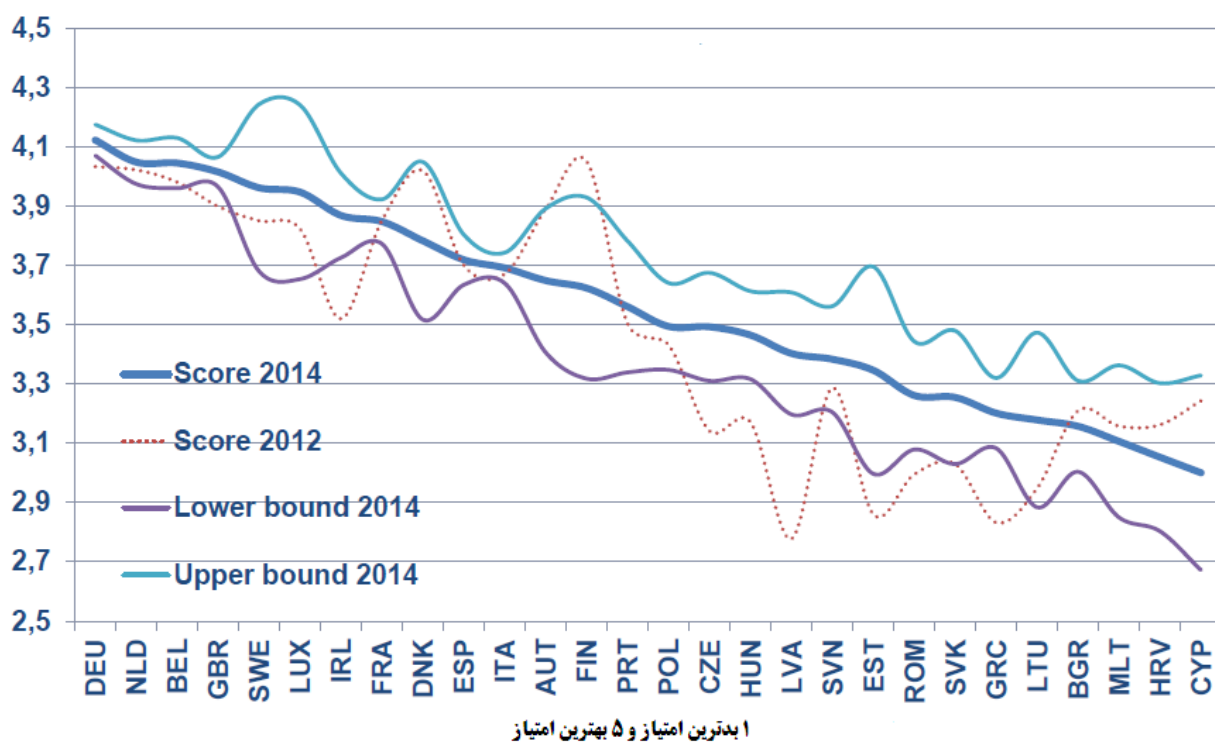
نمودار 2- فاصله اطمینان امتیازهای ۲۸ کشور عضو اتحادیه اروپا در گزارش شاخص عملکرد ۲۰۱۲ و ۲۰۱۴



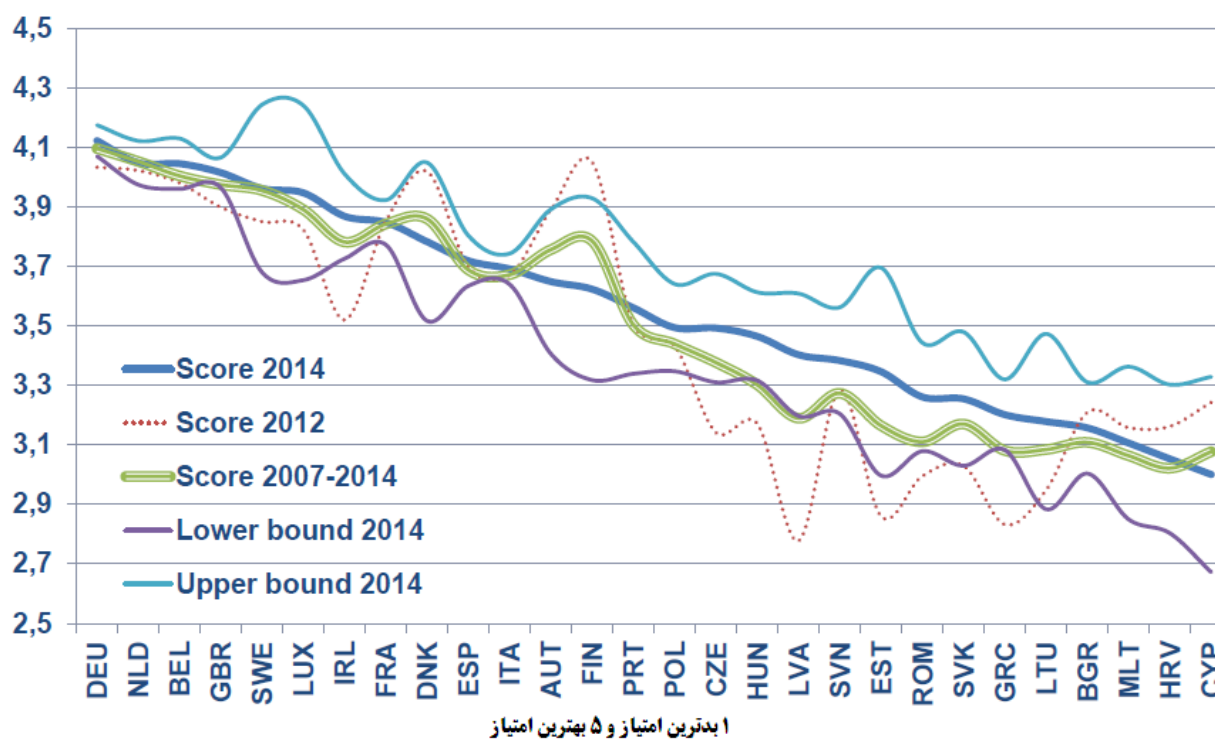
نمودار 3- حد بالا و پایین امتیازهای ۲۸ کشور عضو اتحادیه اروپا در گزارش شاخص عملکرد ۲۰۱۴



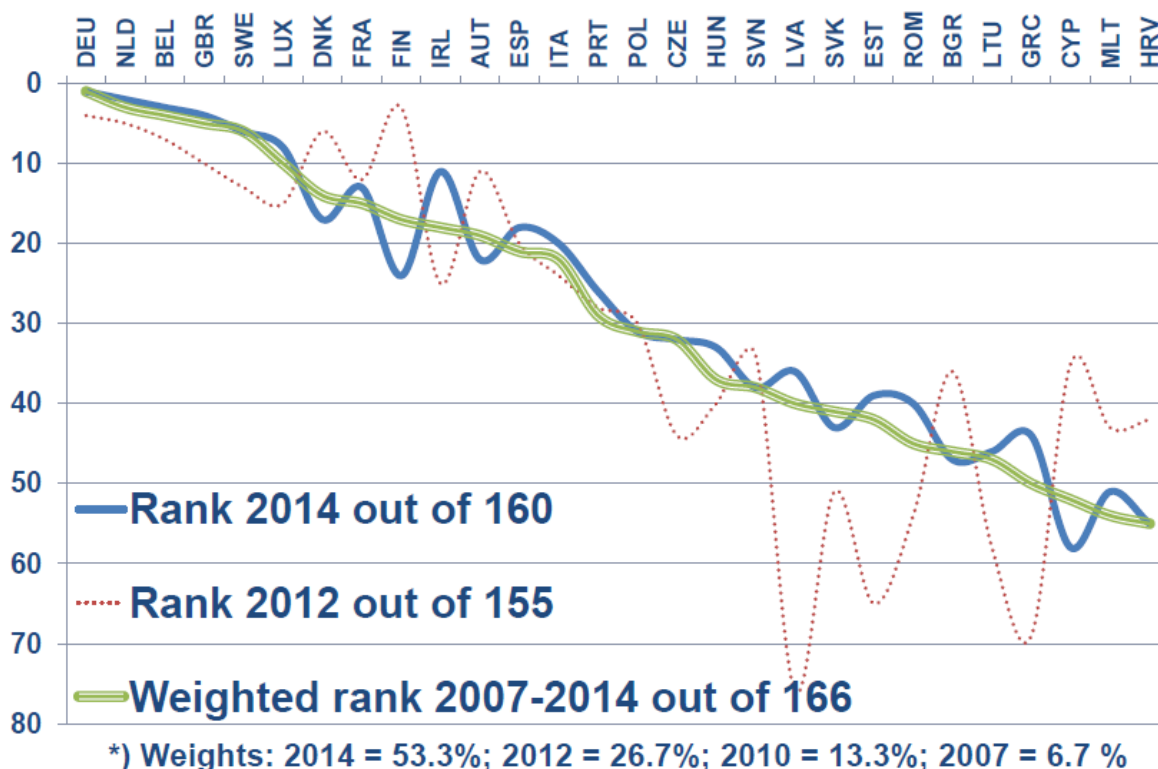
نمودار 4- امتیازهای ۲۸ کشور عضو اتحادیه اروپا در گزارش شاخص عملکرد ۲۰۱۲ و ۲۰۱۴ و حد بالا و پایین امتیازها در گزارش ۲۰۱۴



نمودار ۵- امتیازهای ۲۸ کشور عضو اتحادیه اروپا در گزارش شاخص عملکرد ۲۰۱۲، ۲۰۱۴ و ۲۰۰۷-۲۰۱۴ و حد بالا و پایین امتیازها در گزارش ۲۰۱۴



نمودار ۶- رتبه ۲۸ کشور عضو اتحادیه اروپا در گزارش های ۲۰۱۲ و ۲۰۱۴
و رتبه وزنی آنها در گزارش ۲۰۰۷-۲۰۱۴



برای محاسبه فاصله اطمینان، خطای استاندارد نمرات مربوط به شاخص عملکرد لجستیک برای همه مخاطبان نظرسنجی یک کشور محاسبه میشود. بنابراین حد بالا و پایین فاصله اطمینان برای شاخص عملکرد لجستیک از طریق فرمول زیر محاسبه میگردد:

$$LPI \pm \frac{t_{(0.1, N-1)} S}{\sqrt{N}}$$

در اینجا LPI نمره شاخص عملکرد لجستیک یک کشور، N تعداد مخاطبان نظرسنجی در آن کشور و S خطای استاندارد برای نمره LPI هر کشور و t توزیع تی-استیودنت است. در این رویکرد، فواصل اطمینان و حد بالا و پایین برای بازارهای کوچکی که مخاطب کمتری دارند بزرگتر است، لذا میزان قطعیت و اطمینان در این نوع محاسبات اندک است.

از نمرات بالا و پایین برای محاسبه حد بالا و پایین رتبه کشورها استفاده میشود. حد بالای رتبه شاخص عملکرد لجستیک یک کشور در هنگامی رخ میدهد که نمره LPI به جای قرار داشتن در حد وسط در حد بالایی فاصله اطمینان قرار داشته باشد. حد پایین رتبه شاخص عملکرد لجستیک یک کشور در هنگامی رخ میدهد که نمره LPI به جای قرار داشتن در حد وسط در حد پایینی فاصله اطمینان قرار داشته باشد. در هر دو حالت نمره سایر کشورها ثابت در نظر گرفته میشود.

متوسط فاصله اطمینان در مقیاس ۵ امتیازی شاخص عملکرد لجستیک برابر با ۰/۲۳ است (یا در حدود ۸ درصد از متوسط نمره شاخص عملکرد لجستیک کشورها)

ساخت شاخص عملکرد لجستیک داخلی

بخش دوم پرسشنامه شاخص عملکرد لجستیک به عملکرد داخلی کشورها اختصاص دارد. در این بخش، مخاطبان به ارائه اطلاعات کمی و کیفی درخصوص محیط لجستیک کشور خود می پردازند.

برای مثال، در فرم نظرسنجی گزارش ۲۰۱۴، در پرسش های ۱۷ تا ۲۲ از مخاطبان درخواست میشود عملکرد لجستیک داخلی خود را بر اساس یک مقیاس ۵ بخشی (خیلی عالی، عالی، متوسط، ضعیف و خیلی ضعیف) امتیازدهی نمایند. همچون بخش مربوط به عملکرد لجستیک بین المللی، این گزینه ها از ۱ (بدترین) تا ۵ (بهترین) مقیاس بندی شده اند.

همچنین در این بخش از مخاطبان درخواست میشود که به ارائه اطلاعات کمی درخصوص زنجیره های تامین بین المللی کشور خود بپردازند (برای مثال، در گزارش ۲۰۱۴ پرسش های ۲۳ تا ۳۴ به این موضوع تخصیص یافته اند).

نمرات کشورها با نمایه نمودن نمره متوسط پاسخها در لگاریتم مخاطبان یک کشور خاص بدست می آید. این روش مشابه روش محاسبه میانگین هندسی برای سطوح است. نمرات مربوط به مناطق، گروه های درآمد و پنجک های LPI برابر با میانگین ساده نمرات کشور مربوطه است.

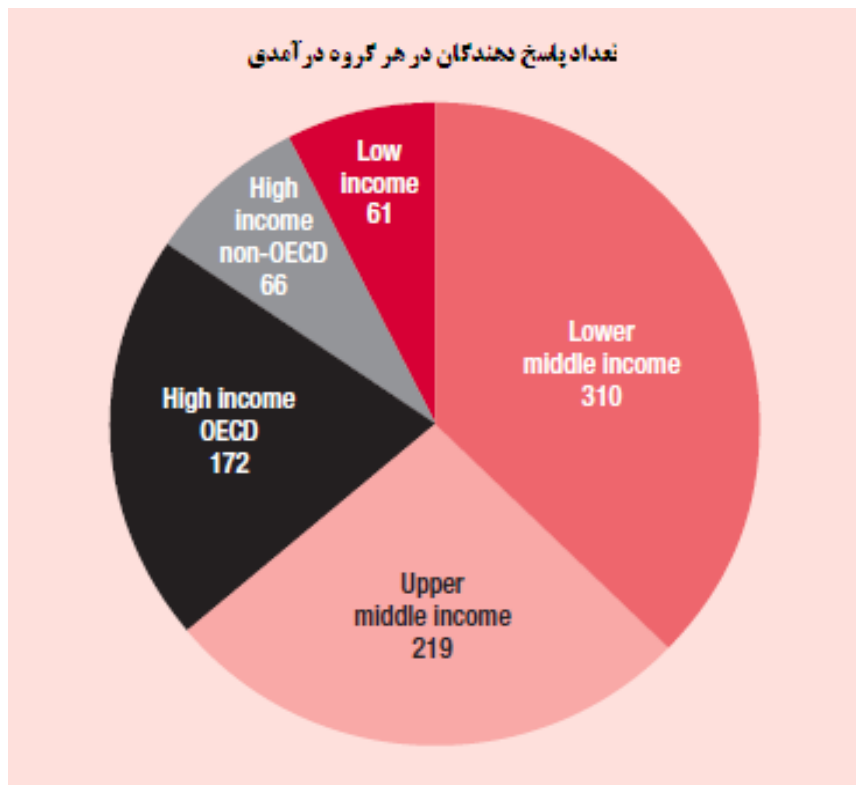
۴. مشارکت کنندگان در گزارش شاخص عملکرد لجستیک

بهترین راه بررسی جنبه های مهم عملکرد لجستیک، ارزیابی آنها توسط اپراتورهای فعال در این حوزه است. به همین دلیل، در شاخص عملکرد لجستیک از یک نظرسنجی ساختار یافته آنلاین (پیوست ۵) برای نظرسنجی از متخصصان فعال در شرکت های بارفرابری و تصدیان حمل و نقل بزرگ و مهم چندملیتی استفاده میشود.

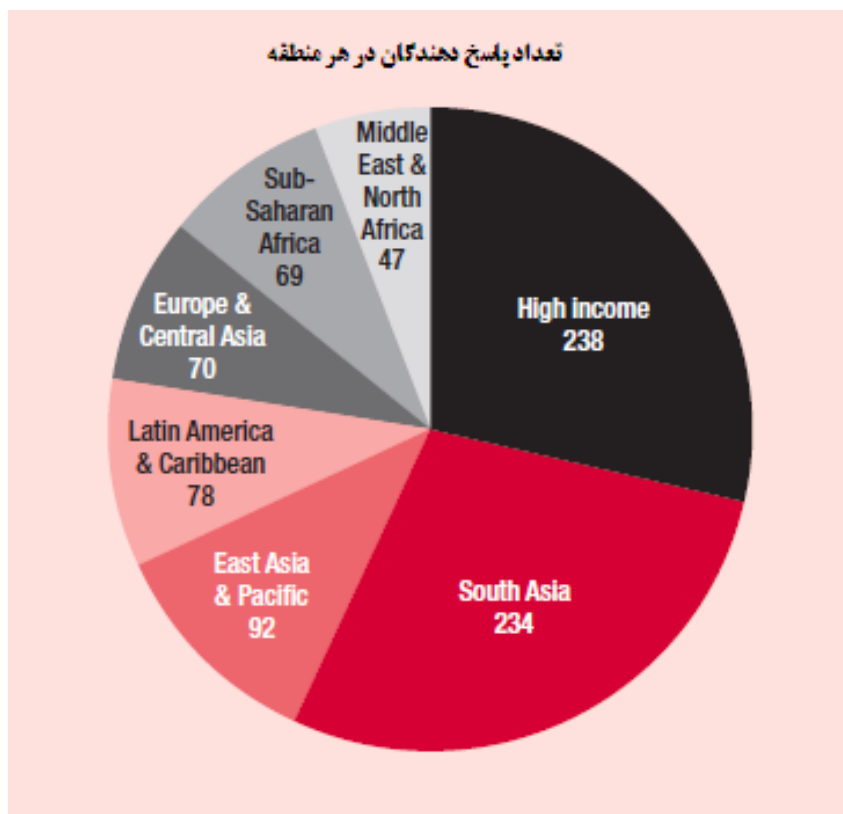
پراکندگی جغرافیایی مخاطبان در نظرسنجی شاخص عملکرد لجستیک

موقعیت مخاطبان گزارش شاخص عملکرد لجستیک نشان دهنده اهمیت رو به افزایش تسهیل تجارت برای کشورهای در حال توسعه است. در گزارش های ۲۰۱۲ و ۲۰۱۴ حدود ۷۰ درصد از پاسخ دهندگان به کشورهای کم درآمد یا دارای درآمد متوسط تعلق داشته اند. از این ۷۰ درصد بیش از ۶۰ درصد به کشورهای دارای درآمد متوسط مربوط بوده اند. حضور کمزنگ کشورهای کم درآمد در گزارش شاخص عملکرد لجستیک تا حدود زیادی به نقش حاشیه ای آنها در تجارت جهانی و دشواری ارتباط موثر این کشورها با اپراتورهای حوزه لجستیک مربوط میشود. به همین دلیل در این نظرسنجی معمولاً مشارکت کشورهای در حال توسعه و توسعه یافته پر رنگ تر بوده و میزان مشارکت مخاطبین که به مناطق و نواحی در حال توسعه تعلق دارند نیز خوب است. برای آگاهی از میزان مشارکت مخاطبین برحسب گروه درآمدی یا منطقه ای به نمودارهای ۷ و ۸ رجوع شود.

نمودار ۷ - مخاطبین نظرسنجی گزارش عملکرد لجستیک ۲۰۱۴ برحسب گروه های درآمدی بانک جهانی



نمودار ۸ - مخاطبین نظرسنجی گزارش عملکرد لجستیک ۲۰۱۴ برحسب منطقه بندی بانک جهانی



جایگاه و موقعیت مخاطبان نظرسنجی در شرکت‌ها و نهادهای مربوطه

در گزارش شاخص عملکرد لجستیک هم شرکت‌های بزرگ و هم نهادها و موسسات متوسط و کوچک مورد ارزیابی قرار می‌گیرند. در گزارش ۲۰۱۴، شرکت‌های بزرگ (با بیش از ۲۵۰ کارمند) حدود ۲۳ درصد از مخاطبین را تشکیل داده بودند. بنابراین، می‌توان گفت بیشتر مخاطبان از شرکتها و نهادهای کوچک و متوسط بوده‌اند.

مشارکت اعضای ارشد و آگاه شرکتها در این نظرسنجی بسیار حائز اهمیت است. مشارکت کنندگان در گزارش ۲۰۱۴ شامل مدیران ارشد (۴۷ درصد)، مدیران منطقه ای یا کشوری (۱۵ درصد) و مدیران سازمانی با بخشی (۲۱ درصد) بودند. این گروه از متخصصان بطور مستقیم بر عملیات روزانه خود اشراف و نظارت دارند. در آخرین نسخه گزارش شاخص عملکرد لجستیک تقریباً دو سوم از دفتر مرکزی شرکت یا منطقه (۴۱ درصد) یا در شعبات کشور (۲۲ درصد) مشغول به فعالیت بودند. مابقی شرکت کنندگان در دفاتر محلی (۱۱ درصد) یا شرکت‌های مستقل (۲۶ درصد) شاغل بودند.

در سال ۲۰۱۴، اکثریت مخاطبین نظرسنجی شاخص عملکرد لجستیک (حدود ۴۴ درصد) به ارائه خدمات لجستیکی مختلف مشغول بودند. از جمله این خدمات می‌توان به انبارداری و توزیع، راه حل‌های لجستیکی مشتری محور، خدمات پیک، حمل و نقل بار فله یا محمولات تفکیک شده، کانتینرهای پر و نیمه پر و حمل و نقل تریلری اشاره کرد. در مقام قیاس، ۳۱ درصد از شرکت کنندگان در شرکت‌هایی شاغل بودند که مدل تجاری آنها بر مبنای حمل و نقل کانتینر پر، ۱۹ درصد در حوزه حمل و نقل بار کامل تریلر و ۱۲ درصد در بخش خدمات لجستیکی مشتری محور مشغول فعالیت بوده‌اند.

بطور کلی، از شرکت کنندگان در نظرسنجی ۲۰۱۴ حدود ۴۰ درصد در بخش حمل و نقل چندوجهی، ۲۴ درصد در حمل و نقل دریایی و ۱۵ درصد در حوزه حمل و نقل هوایی مشغول فعالیت بوده‌اند. در حالی که ۳۵ درصد از مخاطبان این نظرسنجی به فعالیت داخلی و بین‌المللی مشغول بوده‌اند، ۳۲ درصد منحصراً در بخش کشتیرانی بین‌المللی (صادرات و واردات) فعالیت می‌نمودند. همچنین، در حالیکه ۲۴ درصد از مخاطبان نظرسنجی با همه نقاط جهان کار می‌کردند، مابقی کار خود را به آسیا (۲۷ درصد)، اروپا (۲۵ درصد) یا آمریکا (۱۳ درصد) منحصر نموده‌اند.

اثرات روابط دوجانبه بر نتایج نظرسنجی

روابط دوجانبه می‌توانند در امتیازدهی مخاطبان به یک منطقه یا ناحیه تاثیر بسزایی داشته باشند. برای مثال، منطقه آریکای لاتین و کارایب را در نظر بگیرید. در گزارش ۲۰۱۴، این منطقه بیشترین امتیاز را به آمریکای شمالی و اتحادیه اروپا داده است (حتی بیشتر از امتیازی که به خود داده) و این نشان می‌دهد که برای این منطقه تجارت با آمریکای شمالی و اتحادیه اروپا آسانتر از تجارت داخلی است.

لازم به ذکر است که رتبه بندی‌ها متقابل و متقارن هستند. برای مثال، در حالی که منطقه آریکای لاتین و کارایب به اتحادیه اروپا امتیاز بالایی داده، امتیاز اتحادیه اروپا به این منطقه پایین بوده و از میان ۸ بازار جهانی خود، منطقه آریکای لاتین و کارایب را در رده ششم قرار داده است. رتبه ای که آمریکای شمالی و منطقه آسیای شرقی و اقیانوس آرام به منطقه آریکای لاتین و کارایب داده‌اند نیز پایین تر از امتیازی است که این منطقه به آنها داده است.

به همین ترتیب، آسیای جنوبی و منطقه جنوب صحرائی آفریقا به منطقه آریکای لاتین و کارایب رتبه بالاتر و به خود رتبه پایین‌تری داده‌اند. چراکه این مناطق نسبتاً جدا افتاده هستند و عملکرد لجستیکی ضعیفی دارند. بنابراین، این رتبه‌ها نشان دهنده تاثیر روابط متقابل در ارزیابی‌ها می‌باشند.

۵. نتیجه گیری

همانطور که گفته شد شاخص عملکرد لجستیک نمایانگر میزان بهره وری زنجیره تامین است و اطلاعات لازم درخصوص جایگاه کشورها از لحاظ عملکرد لجستیک و اثربخشی زنجیره های تامین را نشان می دهد و نواحی مشکل دار و مشکل آفرین را نیز مشخص می نماید.

باید بخاطر داشت که شاخص عملکرد لجستیک یک ابزار تشخیصی نیست. این شاخص بر افزایش آگاهی تاثیر بسزایی دارد و می تواند زمینه افزایش «اتصال» کشورها و اتخاذ سیاست های لجستیکی بهینه را فراهم نماید.

گزارش های شاخص عملکرد لجستیک نشان میدهند که فاصله میان بهترین و بدترین کشورها از لحاظ عملکرد لجستیکی به آهستگی در حال کاهش است. این شاخص به ما می گوید اگرچه سطح توسعه یافتگی یک کشور در عملکرد لجستیک آن نقش بسزایی دارد، اما سیاست های موخده و تصمیم گیری ها بسیار مهمتر هستند.

این شاخص پیشنهاد می نماید که کشورهای کم درآمد برای پیشرفت در عملکرد لجستیک باید بر بخش زیرساختها و انجام اصلاحات در مدیریت مرزی تمرکز نمایند. کشورهایی که درآمد متوسطی دارند باید تمرکز خود را از زیرساخت و مدیریت مرزی به توسعه خدمات لجستیک معطوف نمایند و رشد تقاضا برای برون سپاری لجستیک را مدنظر قرار دهند. کشورهای پردرآمد باید تمرکز و توجه خود را معطوف خدمات لجستیکی دوستدار محیط زیست و لجستیک سبز نمایند.

این شاخص نشان میدهد که همواره جغرافیای سیاسی یکی از متغیرهای اصلی در قدرت منطقه ای کشورها بوده و نقش هر کشور در سیاست و اقتصاد جهانی تا حد بسیاری تحت تاثیر موقعیت جغرافیایی آن کشور بوده است.

ایران باتوجه به موقعیت جغرافیایی منحصر به فرد خود همواره در معادلات جهانی نقش بسزایی داشته است. موقعیت ژئوپلیتیکی ایران باتوجه به عواملی همچون منابع خام یا موقعیت گذرگاهی همواره مورد توجه بوده است. عواملی همچون منابع خام، سوختهای فسیلی، انرژی و دسترسی پذیری موجب شده که ایران توانایی و ظرفیت تاثیرگذاری بر نظام بین المللی را داشته باشد.

ایران بعنوان یک گذرگاه بین المللی از پتانسیل بالایی در حوزه لجستیک برخوردار است و می تواند با شناسایی نقاط قوت و ضعف خود و همچنین نیازها و انتظارات همسایگان و بازارهای جهانی و بزرگ بین المللی، سطح عملکرد لجستیک خود را بهبود بخشیده و به این ترتیب به تحکیم موقعیت ژئواستراتژیک، ژئوپلیتیک و ژئواکانامیک خود کمک نموده و ضمن پر رنگ نمودن نقش خود در مناسبات جهانی بر بهبود وضعیت سیاسی، اقتصادی و فرهنگی خود نیز تاثیر بگذارد.

یکی از عواملی که می تواند به ایران در سنجش وضعیت عملکرد خود و همسایگان و بازارهای جهانی اش کمک نموده و بر آگاهی لجستیکی ایران نسبت به وضعیت داخلی و خارجی آن بیافزاید و سببست گذاری ها و تصمیم گیری ها در این حوزه را هدفمند و جهت دار سازد، شاخص عملکرد لجستیک است.

شاخص عملکرد لجستیک به سیاست گذاران و تصمیم گیرندگان کلیدی ایران کمک می کند که با تمرکز بر زیرساختهایی همچون بنادر، جاده ها، راه آهن و فرودگاه ها عملکرد این زیرساختها، نقاط قوت و ضعف و پتانسیل های رشد و توسعه آنها را سنجیده و تصمیمات لازم در این رابطه را اتخاذ نمایند.

همچنین این شاخص به کشور ایران کمک می کند تا با بررسی پروسه ها و عوامل تسهیل تجارت از جمله خدمات گمرکی، خودکارسازی عملیات، ایجاد هماهنگی و استانداردسازی، مدرن سازی و مدیریت نهادهای مرزی، کیفیت این فرآیندها را مورد ارزیابی قرار داده و با توجه به نیازها و اولویت های خود اصلاحات لازم در این حوزه را انجام دهند.

همچنین، جمهوری اسلامی ایران می تواند به کمک شاخص عملکرد لجستیک خدمات مختلف در حوزه لجستیک و حمل و نقل را مورد بررسی قرار داده و به افزایش شایستگی خدمات و بهبود کیفیت خدمات در این زمینه کمک کند.

علاوه بر این، ایران بعنوان یک کشور در حال توسعه که از پتانسیل های رشد و توسعه بالایی برخوردار است می تواند بر لجستیک سبز تمرکز نماید و به کمک شاخص عملکرد لجستیک نقاط ضعف خود را در این زمینه شناسایی نموده و بر نقاط قوت خود تکیه نماید و آنها را تقویت کند.

باتوجه به اهمیت تمرکز بر عملکرد لجستیک و استفاده از شاخص عملکرد لجستیک بعنوان یک ابزار کمکی، «کمسیون حمل و نقل، لجستیک و گمرک» اتاق بازرگانی ایران بعنوان متولی رسیدگی به امور بازرگانی، حمل و نقل، لجستیک و گمرک می تواند «شاخص عملکرد لجستیک» را مورد توجه قرار دهد و از این ابزار برای دستیابی به اهداف خود در سه حوزه «تسهیل تجارت، لجستیک و امور گمرکی» استفاده کند و در بهبود رتبه عملکرد لجستیک داخلی و بین المللی ایران به ایفای نقش پردازد و از این طریق بر مقوله جذب سرمایه های خارجی به کشور نیز تمرکز نماید.

در اینجا خالی از لطف نیست که بر عملکرد لجستیک ایران در سه گزارش ۲۰۰۷، ۲۰۱۰ و ۲۰۱۲ شاخص عملکرد لجستیک اشاره کرد (متاسفانه ایران از گزارش ۲۰۱۴ حذف شده است). همانطور که در جدول (۹) مشاهده میشود متاسفانه رتبه کلی ایران هر سال تنزل داشته است. در واقع رتبه ایران به جز در بخش پیگیری و رهگیری، در سایر حوزه ها تنزل یافته است و این نشان دهنده لزوم بازنگری نظام لجستیکی ایران است.

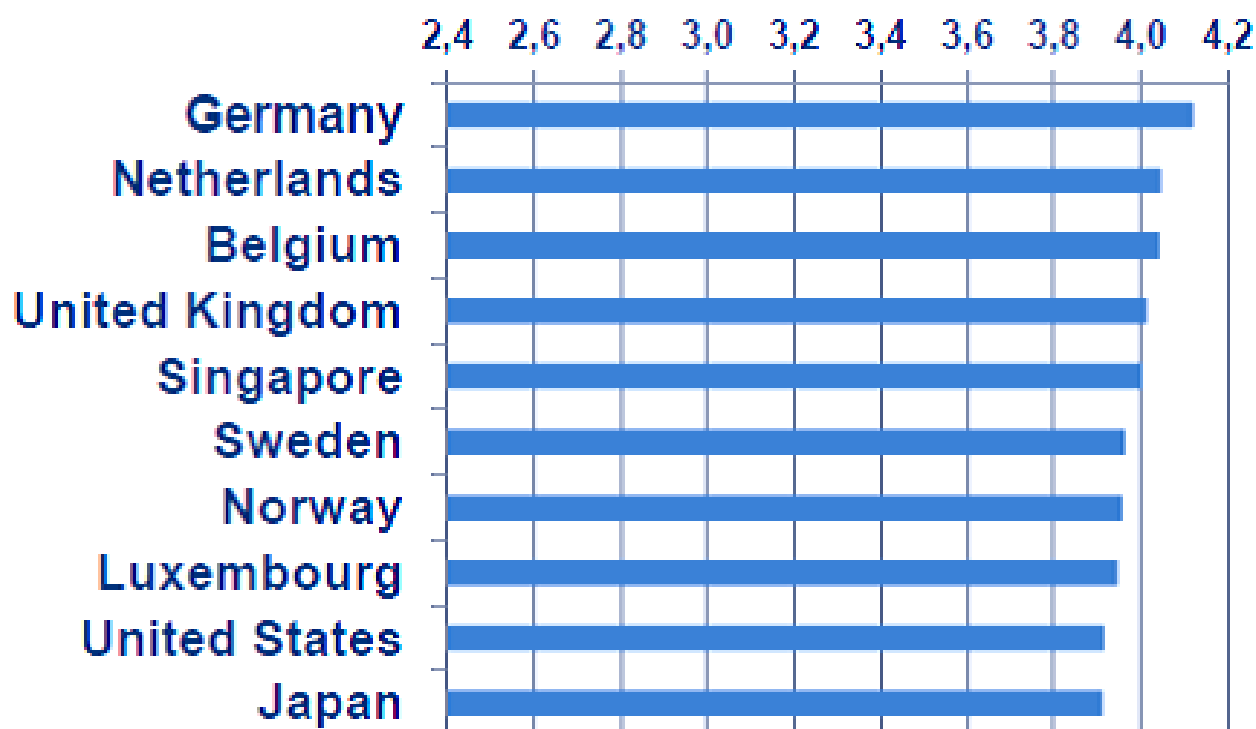
جدول (۹) جدول مقایسه ای عملکرد ایران از سال ۲۰۰۷ تا ۲۰۱۴

سال	رتبه در جهان	LPI کلی		گمرکات		زیرساخت		حمل و نقل بین المللی		شایستگی لجستیکی		پیگیری و رهگیری		تحويل به موقع	
		رتبه	امتیاز	رتبه	امتیاز	رتبه	امتیاز	رتبه	امتیاز	رتبه	امتیاز	رتبه	امتیاز	رتبه	امتیاز
۲۰۰۷	۷۸	۲/۵۱	۷۸	۲/۵۰	۶۳	۲/۴۴	۶۶	۲/۵۹	۷۸	۲/۶۹	۶۶	۲	۱۲۵	۲/۸۰	۱۰۶
۲۰۱۰	۱۰۳	۲/۴۹	۱۱۲	۲/۱۹	۱۲۶	۲/۴۲	۱۰۰	۲/۴۹	۱۱۵	۲/۶۵	۶۹	۲/۵۰	۱۱۰	۳/۲۶	۸۵
۲۰۱۲	۱۱۲	۲/۴۹	۱۱۲	۲/۱۹	۱۲۶	۲/۴۲	۱۰۰	۲/۴۹	۱۱۵	۲/۶۶	۸۷	۲/۴۹	۱۰۸	۲/۶۶	۱۳۸
۲۰۱۴	---	---	---	---	---	---	---	---	---	---	---	---	---	---	---

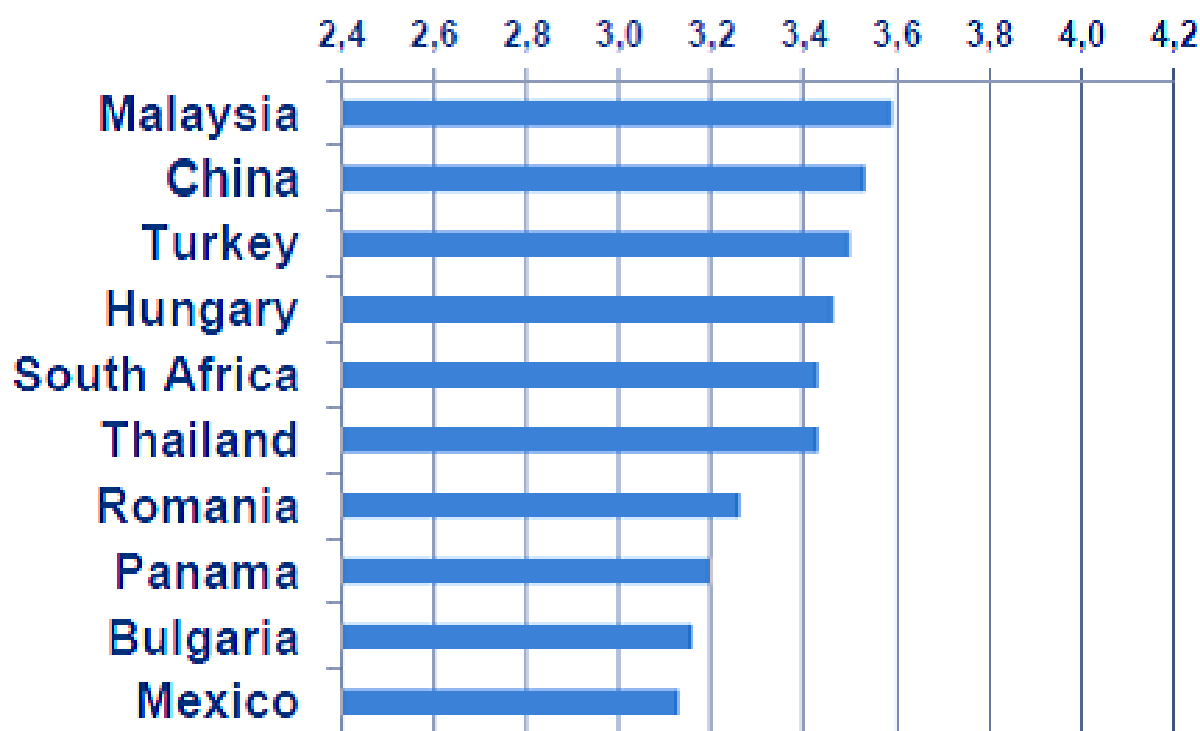
همچنین، این در حالی است که کشورهای همسایه ایران همچون امارات متحده عربی، ترکیه، قطر و غیره جایگاه خوبی در گزارش های شاخص عملکرد لجستیک دارند (به پیوست های ۱ تا ۴ رجوع شود) و ایران باید برای دستیابی به جایگاه واقعی خود در منطقه و جهان و بهبود وضعیت رقابتی خود بر ارتقای عملکرد لجستیک و بهبود شبکه های تامین خود تمرکز نماید.

در اینجا خالی از لطف نیست که از ۱۰ کشور برتر از لحاظ عملکرد لجستیکی در مناطق پردرآمد، کم درآمد و دارای درآمد متوسط و همچنین ۱۰ کشور برتر در کل گزارش شاخص عملکرد لجستیک اشاره شود. برای این منظور به نمودارهای ۹ تا ۱۲ توجه نمایید (اعداد ردیف بالایی در این نمودارها نشان دهنده رتبه این کشورها در گزارش عملکرد لجستیک است).

نمودار (۹) ده کشور برتر در گزارش شاخص عملکرد لجستیک ۲۰۱۴

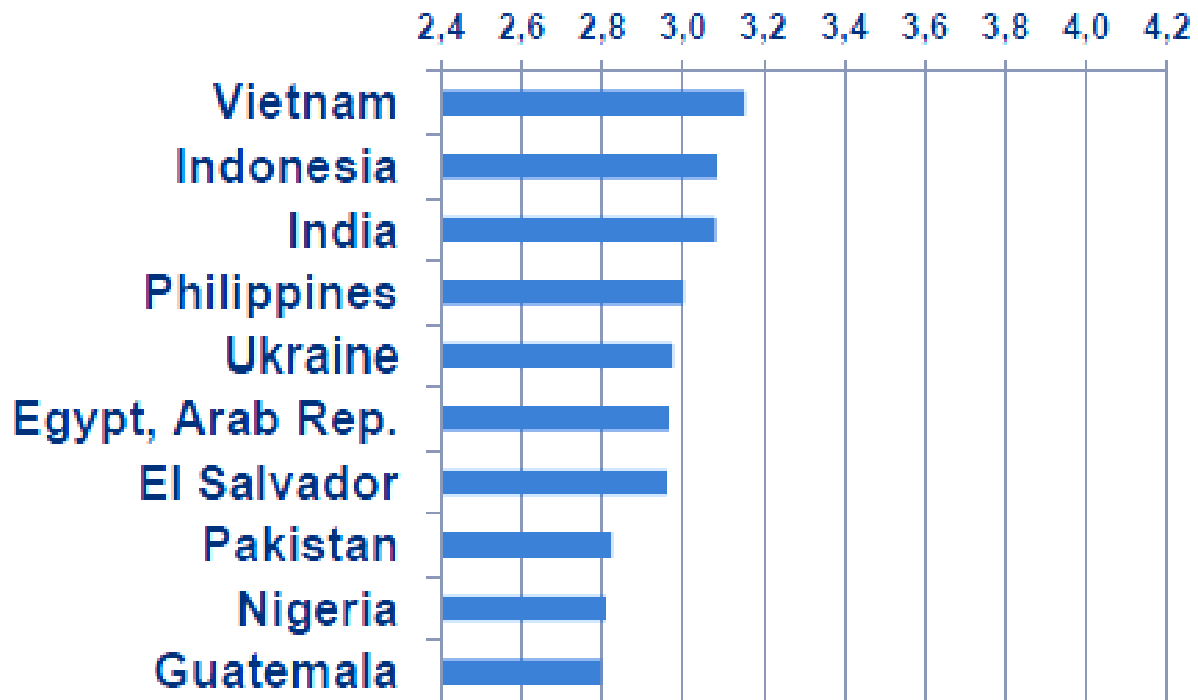


نمودار (۱۰) ده کشور برتر در مناطق دارای درآمد بالاتر از حد متوسط در گزارش ۲۰۱۴



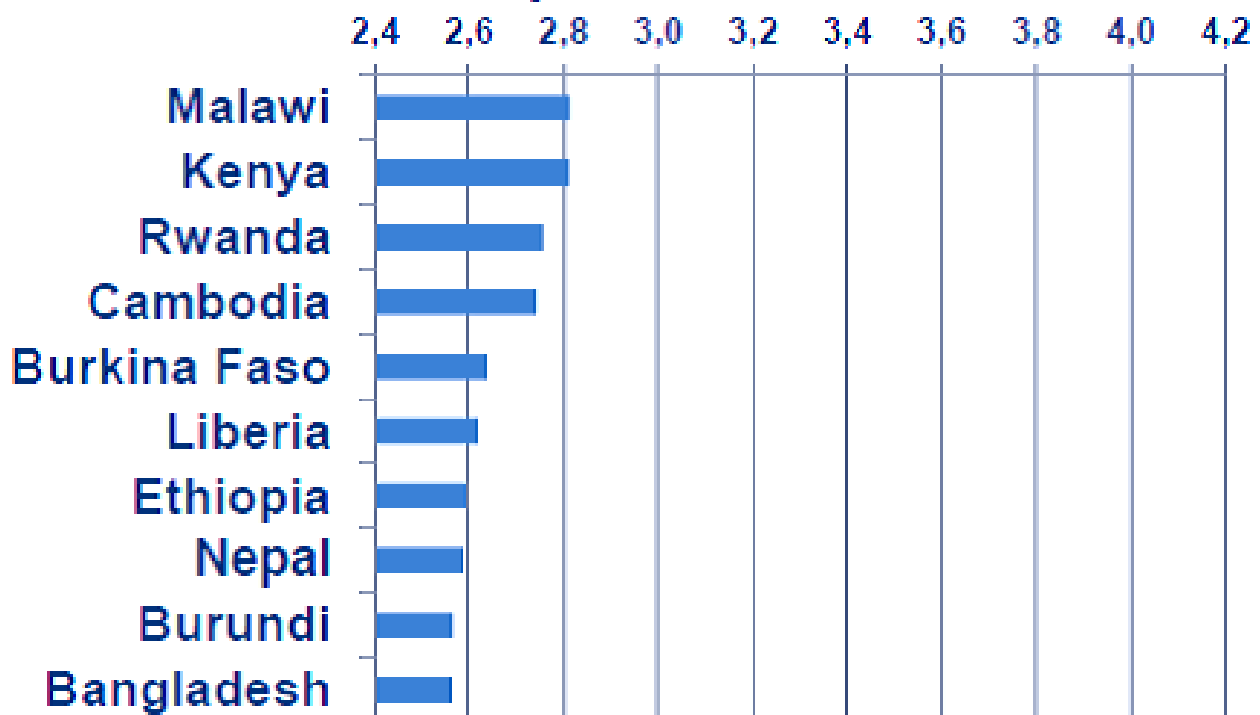
نمودار (۱۱) ده کشور برتر در مناطق دارای درآمد متوسط در گزارش ۲۰۱۴

Top 10 lower middle-income



نمودار (۱۲) ده کشور برتر در مناطق کم درآمد در گزارش ۲۰۱۴

Top 10 low-income



در پایان لازم به ذکر است علیرغم اینکه شاخص عملکرد لجستیک جامع ترین منبع اطلاعاتی برای عملکرد لجستیک کشورها و تسهیل تجارت است، اما این شاخص دو محدودیت مهم دارد:

ممکن است تجربیات شرکت های بارفرابری و حمل و نقل نتواند محیط لجستیکی در کشورهای کم درآمد را بخوبی نمایش دهد، چراکه این کشورها اغلب به اپراتورهای سنتی تکیه می کنند و عملکرد اپراتورهای سنتی و بین المللی ممکن است از لحاظ تعاملات آنها با نهادهای دولتی و همچنین از لحاظ سطح خدمات تفاوت داشته باشد.

شاخص عملکرد لجستیک در کشورهای محصور در خشکی و کشورهای جزیره ای کوچک ممکن است تنها مشکلات دسترسی پذیری که در خارج از این کشورها مورد ارزیابی قرار گرفته اند را منعکس نماید. رتبه پایین کشورهای محصور در خشکی شاید مانع انعکاس صحیح تلاش های صورت گرفته در این کشورها برای تسهیل تجارت شود. تلاش هایی که تا حد زیادی به کار سیستم های پیچیده ترانزیت بین المللی بستگی دارند. کشورهای محصور در خشکی به تنهایی و تنها با انجام اصلاحات داخلی نمی توانند از ناکارآمدی سیستم ترانزیت خود بکاهند و عملکرد آنها معلول عملکرد کشورهای همسایه خود نیز می باشد.

Arvis, Jean-Francois, Monica Alina Mustra, John Panzer, Lauri Ojala, and Tapoi Naula (2007); *“Connecting to Compete 2007: Trade Logistics in the Global Economy”*, Washington, DC: World Bank.

Arvis, Jean-Francois, Monica Alina Mustra, John Panzer, Lauri Ojala, Ben Shepherd, and Daniel Saslavsky (2010); *“Connecting to Compete 2010: Trade Logistics in the Global Economy”*, Washington, DC: World Bank.

Arvis, Jean-Francois, Monica Alina Mustra, John Panzer, Lauri Ojala, and Tapoi Naula (2012); *“Connecting to Compete 2012: Trade Logistics in the Global Economy”*, Washington, DC: World Bank.

Arvis, Jean-Francois, Lauri Ojala, Ben Shepherd, Daniel Saslavsky, Christina Busch, and Anasuya Raj (2014); *“Connecting to Compete 2014: Trade Logistics in the Global Economy”*, Washington, DC: World Bank.

Christina Busch (2015); *THE LOGISTICS PERFORMANCE INDEX (LPI)*, Washington, DC: World Bank Group

Lauri OJALA & Dilay Çelebi (2015); *The World Bank’s Logistics Performance Index (LPI) and drivers of logistics performance*, International Transport Forum

“Logistics performance index: Overall” Cited from Worlwide Web at <http://data.worldbank.org/indicator/LP.LPI.OVRL.XQ> in 2016-04-26

پیوست ۱- گزارش شاخص عملکرد لجستیک ۲۰۰۷

کشور	رتبه کلی شاخص عملکرد لجستیک			رتبه کلی شاخص عملکرد لجستیک			امور گمرکی		زیرساخت		حمل و نقل بین‌المللی		شایستگی لجستیکی		رهگیری و ردیابی		تحويل به موقع	
	امتیاز	حد پایینی	حد بالایی	رتبه	حد پایینی	حد بالایی	امتیاز	رتبه	امتیاز	رتبه	امتیاز	رتبه	امتیاز	رتبه	امتیاز	رتبه	امتیاز	رتبه
Germany	4.12	4.07	4.17	1	1	1	4.10	2	4.32	1	3.74	4	4.12	3	4.17	1	4.36	4
Netherlands	4.05	3.97	4.12	2	2	5	3.96	4	4.23	3	3.64	11	4.13	2	4.07	6	4.34	6
Belgium	4.04	3.96	4.13	3	1	6	3.80	11	4.10	8	3.80	2	4.11	4	4.11	4	4.39	2
United Kingdom	4.01	3.96	4.07	4	2	5	3.94	5	4.16	6	3.63	12	4.03	5	4.08	5	4.33	7
Singapore	4.00	3.95	4.06	5	2	7	4.01	3	4.28	2	3.70	6	3.97	8	3.90	11	4.25	9
Sweden	3.96	3.68	4.24	6	1	20	3.75	15	4.09	9	3.76	3	3.98	6	3.98	7	4.26	8
Norway	3.96	3.69	4.22	7	1	19	4.21	1	4.19	4	3.42	30	4.19	1	3.50	31	4.36	5
Luxembourg	3.95	3.65	4.24	8	1	21	3.82	10	3.91	15	3.82	1	3.78	14	3.68	22	4.71	1
United States	3.92	3.87	3.97	9	6	10	3.73	16	4.18	5	3.45	26	3.97	7	4.14	2	4.14	14
Japan	3.91	3.85	3.97	10	6	12	3.78	14	4.16	7	3.52	19	3.93	11	3.95	9	4.24	10
Ireland	3.87	3.73	4.01	11	5	17	3.80	12	3.84	16	3.44	27	3.94	9	4.13	3	4.13	16
Canada	3.86	3.77	3.95	12	9	17	3.61	20	4.05	10	3.46	23	3.94	10	3.97	8	4.18	11
France	3.85	3.77	3.92	13	9	17	3.65	18	3.98	13	3.68	7	3.75	15	3.89	12	4.17	13
Switzerland	3.84	3.78	3.91	14	11	17	3.92	7	4.04	11	3.58	15	3.75	16	3.79	18	4.06	21
Hong Kong SAR, China	3.83	3.77	3.89	15	11	17	3.72	17	3.97	14	3.58	14	3.81	13	3.87	13	4.06	18
Australia	3.81	3.74	3.88	16	11	17	3.85	9	4.00	12	3.52	18	3.75	17	3.81	16	4.00	26
Denmark	3.78	3.52	4.05	17	2	28	3.79	13	3.82	17	3.65	9	3.74	18	3.36	36	4.39	3
Spain	3.72	3.63	3.80	18	17	23	3.63	19	3.77	20	3.51	21	3.83	12	3.54	26	4.07	17
Taiwan	3.72	3.62	3.81	19	16	23	3.55	21	3.64	24	3.71	5	3.60	25	3.79	17	4.02	25
Italy	3.69	3.64	3.74	20	18	23	3.36	29	3.78	19	3.54	17	3.62	23	3.84	14	4.05	22
Korea, Rep.	3.67	3.58	3.75	21	18	25	3.47	24	3.79	18	3.44	28	3.66	21	3.69	21	4.00	28
Austria	3.65	3.41	3.89	22	11	35	3.53	23	3.64	25	3.26	40	3.56	26	3.93	10	4.04	23
New Zealand	3.64	3.28	4.01	23	5	39	3.92	6	3.67	22	3.67	8	3.56	27	3.33	38	3.72	40
Finland	3.62	3.32	3.93	24	9	39	3.89	8	3.52	28	3.52	20	3.72	19	3.31	39	3.80	38

Malaysia	3.59	3.52	3.66	25	22	28	3.37	27	3.56	26	3.64	10	3.47	32	3.58	23	3.92	31
Portugal	3.56	3.34	3.78	26	18	39	3.26	31	3.37	31	3.43	29	3.71	20	3.71	20	3.87	35
United Arab Emirates	3.54	3.48	3.60	27	25	32	3.42	25	3.70	21	3.20	43	3.50	31	3.57	24	3.92	32
China	3.53	3.48	3.59	28	26	32	3.21	38	3.67	23	3.50	22	3.46	35	3.50	29	3.87	36
Qatar	3.52	3.34	3.70	29	20	39	3.21	37	3.44	29	3.55	16	3.55	28	3.47	32	3.87	34
Turkey	3.50	3.43	3.57	30	26	35	3.23	34	3.53	27	3.18	48	3.64	22	3.77	19	3.68	41
Poland	3.49	3.35	3.64	31	24	38	3.26	32	3.08	46	3.46	24	3.47	33	3.54	27	4.13	15
Czech Republic	3.49	3.31	3.67	32	21	39	3.24	33	3.29	36	3.59	13	3.51	29	3.56	25	3.73	39
Hungary	3.46	3.32	3.61	33	25	39	2.97	48	3.18	40	3.40	32	3.33	37	3.82	15	4.06	20
South Africa	3.43	3.23	3.64	34	24	43	3.11	42	3.20	38	3.45	25	3.62	24	3.30	41	3.88	33
Thailand	3.43	3.33	3.53	35	29	39	3.21	36	3.40	30	3.30	39	3.29	38	3.45	33	3.96	29
Latvia	3.40	3.20	3.61	36	25	44	3.22	35	3.03	51	3.38	33	3.21	42	3.50	30	4.06	19
Iceland	3.39	3.13	3.65	37	22	49	3.54	22	3.34	33	3.15	49	3.46	34	3.38	35	3.51	53
Slovenia	3.38	3.20	3.56	38	26	43	3.11	41	3.35	32	3.05	57	3.51	30	3.51	28	3.82	37
Estonia	3.35	3.00	3.69	39	20	58	3.40	26	3.34	35	3.34	34	3.27	39	3.20	47	3.55	49
Romania	3.26	3.08	3.44	40	34	54	2.83	59	2.77	64	3.32	36	3.20	43	3.39	34	4.00	27
Israel	3.26	3.11	3.41	41	36	50	3.10	43	3.11	45	2.71	96	3.35	36	3.20	46	4.18	12
Chile	3.26	3.12	3.39	42	38	50	3.17	39	3.17	41	3.12	53	3.19	44	3.30	40	3.59	44
Slovak Republic	3.25	3.03	3.48	43	33	55	2.89	52	3.22	37	3.30	38	3.16	46	3.02	63	3.94	30
Greece	3.20	3.08	3.32	44	40	52	3.36	28	3.17	42	2.97	62	3.23	40	3.03	61	3.50	54
Panama	3.19	3.00	3.38	45	38	57	3.15	40	3.00	52	3.18	47	2.87	68	3.34	37	3.63	42
Lithuania	3.18	2.88	3.47	46	33	66	3.04	44	3.18	39	3.10	55	2.99	57	3.17	49	3.60	43
Bulgaria	3.16	3.00	3.31	47	40	57	2.75	64	2.94	53	3.31	37	3.00	55	2.88	76	4.04	24
Vietnam	3.15	2.99	3.32	48	40	59	2.81	61	3.11	44	3.22	42	3.09	49	3.19	48	3.49	56
Saudi Arabia	3.15	3.10	3.20	49	45	51	2.86	56	3.34	34	2.93	70	3.11	48	3.15	54	3.55	47
Mexico	3.13	3.03	3.23	50	44	55	2.69	70	3.04	50	3.19	46	3.12	47	3.14	55	3.57	46
Malta	3.11	2.85	3.36	51	39	69	3.00	46	3.08	47	3.23	41	3.00	54	3.15	52	3.15	81
Bahrain	3.08	2.45	3.71	52	20	124	3.29	30	3.04	49	3.04	58	3.04	51	3.29	42	2.80	119
Indonesia	3.08	2.89	3.27	53	40	66	2.87	55	2.92	56	2.87	74	3.21	41	3.11	58	3.53	50
India	3.08	3.01	3.15	54	49	56	2.72	65	2.88	58	3.20	44	3.03	52	3.11	57	3.51	51
Croatia	3.05	2.80	3.30	55	40	76	2.95	50	2.92	55	2.98	61	3.00	56	3.11	59	3.37	62

Kuwait	3.01	2.79	3.23	56	44	77	2.69	68	3.16	43	2.76	89	2.96	59	3.16	50	3.39	60
Philippines	3.00	2.78	3.23	57	44	78	3.00	47	2.60	75	3.33	35	2.93	61	3.00	64	3.07	90
Cyprus	3.00	2.67	3.33	58	40	92	2.88	53	2.87	59	3.01	60	2.92	63	3.00	65	3.31	65
Oman	3.00	2.85	3.14	59	50	69	2.63	74	2.88	57	3.41	31	2.84	73	2.84	80	3.29	67
Argentina	2.99	2.87	3.10	60	52	68	2.55	85	2.83	63	2.96	64	2.93	62	3.15	53	3.49	55
Ukraine	2.98	2.84	3.11	61	51	71	2.69	69	2.65	71	2.95	67	2.84	72	3.20	45	3.51	52
Egypt, Arab Rep.	2.97	2.63	3.30	62	40	99	2.85	57	2.86	60	2.87	77	2.99	58	3.23	43	2.99	99
Serbia	2.96	2.75	3.17	63	47	80	2.37	113	2.73	66	3.12	54	3.02	53	2.94	69	3.55	48
El Salvador	2.96	2.81	3.11	64	51	74	2.93	51	2.63	72	3.20	45	3.16	45	3.00	66	2.75	128
Brazil	2.94	2.84	3.05	65	56	70	2.48	94	2.93	54	2.80	81	3.05	50	3.03	62	3.39	61
Bahamas, The	2.91	2.70	3.12	66	51	86	3.00	45	2.74	65	2.96	63	2.92	64	2.64	99	3.19	72
Montenegro	2.88	2.59	3.16	67	47	104	2.83	60	2.84	62	3.15	51	2.45	117	2.76	84	3.19	73
Jordan	2.87	2.70	3.05	68	56	86	2.60	78	2.59	76	2.96	65	2.94	60	2.67	96	3.46	58
Dominican Republic	2.86	2.61	3.11	69	51	102	2.58	80	2.61	73	2.93	71	2.91	65	2.91	72	3.18	76
Jamaica	2.84	2.45	3.24	70	44	125	2.88	54	2.84	61	2.79	86	2.72	84	2.72	89	3.14	83
Peru	2.84	2.69	2.99	71	60	90	2.47	96	2.72	67	2.94	69	2.78	76	2.81	83	3.30	66
Pakistan	2.83	2.59	3.06	72	55	106	2.84	58	2.67	69	3.08	56	2.79	75	2.73	86	2.79	123
Malawi	2.81	2.59	3.03	73	56	104	2.79	62	3.04	48	2.63	108	2.86	70	2.63	100	2.99	100
Kenya	2.81	2.48	3.14	74	50	120	1.96	151	2.40	102	3.15	50	2.65	90	3.03	60	3.58	45
Nigeria	2.81	2.62	3.00	75	59	100	2.35	117	2.56	83	2.63	107	2.70	85	3.16	51	3.46	57
Venezuela, RB	2.81	2.63	2.99	76	60	99	2.39	109	2.61	74	2.94	68	2.76	77	2.92	70	3.18	74
Guatemala	2.80	2.66	2.93	77	66	92	2.75	63	2.54	88	2.87	76	2.68	87	2.68	93	3.24	68
Paraguay	2.78	2.64	2.92	78	66	96	2.49	90	2.46	97	2.83	79	2.76	78	2.89	74	3.22	70
Côte d'Ivoire	2.76	2.53	2.99	79	60	112	2.33	120	2.41	101	2.87	75	2.62	95	2.97	67	3.31	64
Rwanda	2.76	2.49	3.03	80	56	120	2.50	89	2.32	113	2.78	88	2.64	92	2.94	68	3.34	63
Bosnia and Herzegovina	2.75	2.52	2.97	81	62	114	2.41	105	2.55	84	2.78	87	2.73	81	2.55	107	3.44	59
Maldives	2.75	2.45	3.04	82	56	124	2.95	49	2.56	82	2.92	72	2.79	74	2.70	92	2.51	148
Cambodia	2.74	2.44	3.04	83	56	125	2.67	71	2.58	79	2.83	78	2.67	89	2.92	71	2.75	129
Sco Tomi and	2.73	2.46	3.01	84	56	124	2.42	103	2.59	78	2.95	66	2.50	109	3.13	56	2.77	125

Principe																		
Lebanon	2.73	2.36	3.10	85	52	135	2.29	124	2.53	89	2.53	118	2.89	67	3.22	44	2.89	108
Ecuador	2.71	2.53	2.89	86	67	112	2.49	92	2.50	94	2.79	83	2.61	97	2.67	95	3.18	77
Costa Rica	2.70	2.53	2.87	87	69	112	2.39	110	2.43	99	2.63	106	2.86	69	2.83	82	3.04	95
Kazakhstan	2.70	2.47	2.93	88	66	121	2.33	121	2.38	106	2.68	100	2.72	83	2.83	81	3.24	69
Sri Lanka	2.70	2.48	2.91	89	67	120	2.56	84	2.23	126	2.56	115	2.91	66	2.76	85	3.12	85
Russian Federation	2.69	2.60	2.79	90	78	103	2.20	133	2.59	77	2.64	102	2.74	80	2.85	79	3.14	84
Uruguay	2.68	2.51	2.85	91	70	115	2.39	111	2.51	90	2.64	103	2.58	100	2.89	75	3.06	91
Armenia	2.67	2.35	2.99	92	60	136	2.63	75	2.38	107	2.75	90	2.75	79	2.50	114	3.00	98
Namibia	2.66	2.35	2.96	93	64	136	2.27	125	2.57	81	2.70	97	2.69	86	2.56	106	3.15	82
Moldova	2.65	2.42	2.89	94	67	127	2.46	98	2.55	85	3.14	52	2.44	118	2.35	131	2.89	109
Nicaragua	2.65	2.42	2.88	95	67	127	2.66	72	2.20	130	2.69	98	2.58	98	2.58	104	3.17	79
Algeria	2.65	2.40	2.90	96	67	127	2.71	66	2.54	87	2.54	117	2.54	102	2.54	109	3.04	94
Colombia	2.64	2.45	2.83	97	72	125	2.59	79	2.44	98	2.72	95	2.64	91	2.55	108	2.87	111
Burkina Faso	2.64	2.29	2.99	98	60	143	2.50	88	2.35	111	2.63	105	2.63	94	2.49	115	3.21	71
Belarus	2.64	2.42	2.85	99	70	127	2.50	87	2.55	86	2.74	91	2.46	116	2.51	113	3.05	93
Ghana	2.63	2.33	2.93	100	66	138	2.22	130	2.67	70	2.73	93	2.37	121	2.90	73	2.86	113
Senegal	2.62	2.24	3.00	101	58	146	2.61	76	2.30	116	3.03	59	2.53	103	2.65	98	2.53	146
Liberia	2.62	2.36	2.88	102	67	134	2.57	83	2.57	80	2.57	114	2.86	71	2.57	105	2.57	144
Honduras	2.61	2.42	2.79	103	78	127	2.70	67	2.24	124	2.79	85	2.47	112	2.61	101	2.79	121
Ethiopia	2.59	2.04	3.15	104	49	158	2.42	102	2.17	134	2.50	121	2.62	96	2.67	97	3.17	78
Nepal	2.59	2.38	2.80	105	77	132	2.31	123	2.26	122	2.64	104	2.50	107	2.72	87	3.06	92
Solomon Islands	2.59	2.34	2.84	106	72	137	2.49	91	2.46	96	2.22	146	2.72	82	2.72	88	2.96	102
Burundi	2.57	2.15	2.99	107	61	154	2.60	77	2.40	104	2.60	111	2.51	106	2.51	112	2.76	126
Bangladesh	2.56	2.37	2.76	108	81	133	2.09	138	2.11	138	2.82	80	2.64	93	2.45	122	3.18	75
Benin	2.56	2.16	2.96	109	64	153	2.64	73	2.35	109	2.69	99	2.35	123	2.45	123	2.85	115
Tunisia	2.55	2.27	2.83	110	72	144	2.02	146	2.30	118	2.91	73	2.42	120	2.42	124	3.16	80
Fiji	2.55	1.99	3.10	111	52	158	2.40	106	2.47	95	2.72	94	2.22	139	2.47	118	2.97	101
Angola	2.54	2.29	2.80	112	77	143	2.37	114	2.11	140	2.79	84	2.31	128	2.59	103	3.02	96
Chad	2.53	2.14	2.92	113	66	154	2.46	97	2.33	112	2.33	136	2.34	125	2.71	90	3.02	97
Tajikistan	2.53	2.32	2.73	114	85	138	2.35	115	2.36	108	2.73	92	2.47	113	2.47	119	2.74	133

Mauritius	2.51	2.22	2.81	115	73	148	2.25	128	2.50	91	2.63	109	2.48	110	2.34	133	2.88	110
Georgia	2.51	2.33	2.69	116	91	138	2.21	131	2.42	100	2.32	138	2.44	119	2.59	102	3.09	87
Macedonia, FYR	2.50	2.28	2.71	117	86	143	2.35	116	2.50	92	2.38	132	2.51	105	2.46	121	2.81	118
Libya	2.50	2.28	2.72	118	86	143	2.41	104	2.29	119	2.29	140	2.29	131	2.85	78	2.85	114
Mali	2.50	2.22	2.77	119	79	148	2.08	141	2.20	129	2.80	82	2.20	142	2.70	91	2.90	106
Botswana	2.49	2.14	2.84	120	70	154	2.38	112	2.23	125	2.42	129	2.58	99	2.40	127	2.94	103
Bolivia	2.48	2.16	2.80	121	78	152	2.40	108	2.17	133	2.35	135	2.68	88	2.68	94	2.60	141
Guinea	2.46	2.24	2.69	122	91	146	2.34	119	2.10	141	2.47	125	2.35	124	2.41	126	3.10	86
Zambia	2.46	2.10	2.82	123	73	154	2.54	86	2.31	115	2.13	152	2.47	114	2.47	120	2.91	105
Guyana	2.46	2.26	2.66	124	93	144	2.46	99	2.40	105	2.43	128	2.27	133	2.47	117	2.74	131
Azerbaijan	2.45	2.15	2.75	125	81	154	2.57	82	2.71	68	2.57	113	2.14	149	2.14	148	2.57	143
Papua New Guinea	2.43	2.15	2.71	126	86	154	2.40	107	2.23	127	2.47	126	2.47	115	2.27	141	2.73	135
Guinea-Bissau	2.43	2.05	2.81	127	77	158	2.43	101	2.29	121	2.29	141	2.57	101	2.29	139	2.71	136
Comoros	2.40	2.15	2.65	128	96	153	2.58	81	2.30	117	2.51	119	2.26	134	2.37	128	2.37	154
Uzbekistan	2.39	2.13	2.66	129	94	154	1.80	157	2.01	148	2.23	145	2.37	122	2.87	77	3.08	88
Niger	2.39	2.09	2.70	130	89	155	2.49	93	2.08	143	2.38	130	2.28	132	2.36	129	2.76	127
Lao PDR	2.39	2.10	2.68	131	92	154	2.45	100	2.21	128	2.50	120	2.31	129	2.20	146	2.65	137
Madagascar	2.38	2.13	2.64	132	98	154	2.06	144	2.15	136	2.38	133	2.33	127	2.29	138	3.07	89
Lesotho	2.37	2.04	2.71	133	87	158	2.22	129	2.35	110	2.48	122	2.23	137	2.35	132	2.60	139
Central African Republic	2.36	1.89	2.84	134	72	158	2.47	95	2.50	93	2.16	149	2.31	130	2.31	137	2.47	150
Mongolia	2.36	2.09	2.62	135	102	155	2.20	132	2.29	120	2.62	110	2.33	126	2.13	149	2.51	147
Equatorial Guinea	2.35	1.98	2.73	136	85	158	2.35	118	2.11	139	2.11	153	2.20	143	2.53	110	2.86	112
Zimbabwe	2.34	1.98	2.70	137	87	158	1.89	154	2.25	123	2.25	143	2.50	108	2.22	143	2.93	104
Tanzania	2.33	2.10	2.56	138	108	154	2.19	135	2.32	114	2.32	137	2.18	145	2.11	150	2.89	107
Togo	2.32	2.04	2.59	139	105	158	2.09	139	2.07	145	2.47	124	2.14	150	2.49	116	2.60	140
Turkmenistan	2.30	2.04	2.57	140	107	158	2.31	122	2.06	146	2.56	116	2.07	155	2.32	134	2.45	153
Iraq	2.30	2.05	2.55	141	111	158	1.98	149	2.18	131	2.31	139	2.15	147	2.31	136	2.85	116
Cameroon	2.30	2.04	2.55	142	110	158	1.86	156	1.85	154	2.20	147	2.52	104	2.52	111	2.80	120

Bhutan	2.29	1.99	2.59	143	104	158	2.09	140	2.18	132	2.38	131	2.48	111	2.28	140	2.28	158
Haiti	2.27	2.08	2.46	144	124	156	2.25	127	2.00	151	2.27	142	2.14	148	2.32	135	2.63	138
Myanmar	2.25	2.02	2.48	145	122	158	1.97	150	2.14	137	2.14	151	2.07	156	2.36	130	2.83	117
Gambia, The	2.25	2.03	2.47	146	122	158	2.06	143	2.00	149	2.67	101	2.22	138	2.00	154	2.46	151
Mozambique	2.23	1.85	2.61	147	103	159	2.26	126	2.15	135	2.08	154	2.10	153	2.08	152	2.74	134
Mauritania	2.23	1.86	2.60	148	104	159	1.93	152	2.40	103	2.07	155	2.06	157	2.23	142	2.75	130
Kyrgyz Republic	2.21	1.95	2.47	149	122	158	2.03	145	2.05	147	2.43	127	2.13	151	2.20	145	2.36	155
Gabon	2.20	1.95	2.45	150	125	158	2.00	148	2.08	142	2.58	112	2.25	135	1.92	157	2.31	157
Yemen, Rep.	2.18	1.67	2.69	151	91	160	1.63	159	1.87	153	2.35	134	2.21	141	2.21	144	2.78	124
Cuba	2.18	1.91	2.45	152	126	158	2.17	136	1.84	155	2.47	123	2.08	154	1.99	156	2.45	152
Sudan	2.16	1.93	2.39	153	132	158	1.87	155	1.90	152	2.23	144	2.18	144	2.42	125	2.33	156
Djibouti	2.15	1.80	2.50	154	117	159	2.20	134	2.00	150	1.80	158	2.21	140	2.00	155	2.74	132
Syrian Arab Republic	2.09	1.81	2.37	155	134	159	2.07	142	2.08	144	2.15	150	1.82	159	1.90	158	2.53	145
Eritrea	2.08	1.78	2.39	156	132	159	1.90	153	1.68	159	1.90	157	2.23	136	2.01	153	2.79	122
Congo, Rep.	2.08	1.83	2.33	157	139	159	1.50	160	1.83	157	2.17	148	2.17	146	2.17	147	2.58	142
Afghanistan	2.07	1.97	2.16	158	153	158	2.16	137	1.82	158	1.99	156	2.12	152	1.85	159	2.48	149
Congo, Dem. Rep.	1.88	1.60	2.15	159	154	160	1.78	158	1.83	156	1.70	160	1.84	158	2.10	151	2.04	159
Somalia	1.77	1.32	2.23	160	149	160	2.00	147	1.50	160	1.75	159	1.75	160	1.75	160	1.88	160

پیوست ۲ - گزارش شاخص عملکرد لجستیک ۲۰۱۰

کشور	رتبه کلی شاخص عملکرد لجستیک			رتبه کلی شاخص عملکرد لجستیک			امور گمرکی		زیرساخت		حمل و نقل بین المللی		شایستگی لجستیکی		رهگیری و ردیابی		تحويل به موقع	
	امتیاز	حد پایینی	حد بالایی	رتبه	حد پایینی	حد بالایی	امتیاز	رتبه	امتیاز	رتبه	امتیاز	رتبه	امتیاز	رتبه	امتیاز	رتبه	امتیاز	رتبه
Germany	4.11	4.07	4.16	1	1	4	4.00	3	4.34	1	3.66	9	4.14	4	4.18	4	4.48	3
Singapore	4.09	4.01	4.17	2	1	4	4.02	2	4.22	4	3.86	1	4.12	6	4.15	6	4.23	14
Sweden	4.08	3.90	4.25	3	1	10	3.88	5	4.03	10	3.83	2	4.22	2	4.22	3	4.32	11
Netherlands	4.07	4.00	4.14	4	1	4	3.98	4	4.25	2	3.61	11	4.15	3	4.12	9	4.41	6
Luxembourg	3.98	3.68	4.28	5	1	20	4.04	1	4.06	9	3.67	7	3.67	21	3.92	19	4.58	1
Switzerland	3.97	3.84	4.11	6	2	17	3.73	12	4.17	6	3.32	25	4.32	1	4.27	1	4.20	15
Japan	3.97	3.91	4.03	7	5	10	3.79	10	4.19	5	3.55	12	4.00	7	4.13	8	4.26	13
United Kingdom	3.95	3.89	4.02	8	5	11	3.74	11	3.95	16	3.66	8	3.92	9	4.13	7	4.37	8
Belgium	3.94	3.86	4.02	9	5	14	3.83	9	4.01	12	3.31	26	4.13	5	4.22	2	4.29	12
Norway	3.93	3.72	4.14	10	1	19	3.86	6	4.22	3	3.35	24	3.85	13	4.10	10	4.35	10
Ireland	3.89	3.74	4.05	11	5	19	3.60	18	3.76	19	3.70	5	3.82	16	4.02	13	4.47	4
Finland	3.89	3.74	4.03	12	5	19	3.86	7	4.08	8	3.41	19	3.92	10	4.09	11	4.08	25
Hong Kong, China	3.88	3.78	3.98	13	6	18	3.83	8	4.00	13	3.67	6	3.83	14	3.94	17	4.04	26
Canada	3.87	3.78	3.97	14	7	18	3.71	13	4.03	11	3.24	32	3.99	8	4.01	15	4.41	5
United States	3.86	3.82	3.89	15	11	18	3.68	15	4.15	7	3.21	36	3.92	11	4.17	5	4.19	16
Denmark	3.85	3.65	4.04	16	5	20	3.58	19	3.99	15	3.46	16	3.83	15	3.94	18	4.38	7
France	3.84	3.78	3.91	17	11	18	3.63	17	4.00	14	3.30	28	3.87	12	4.01	14	4.37	9
Australia	3.84	3.73	3.95	18	9	19	3.68	14	3.78	18	3.78	3	3.77	17	3.87	20	4.16	18
Austria	3.76	3.53	4.00	19	5	25	3.49	20	3.68	21	3.78	4	3.70	20	3.83	22	4.08	23
Taiwan	3.71	3.56	3.85	20	16	25	3.35	25	3.62	22	3.64	10	3.65	22	4.04	12	3.95	30
New Zealand	3.65	3.22	4.08	21	3	40	3.64	16	3.54	26	3.36	23	3.54	26	3.67	25	4.17	17
Italy	3.64	3.57	3.72	22	20	25	3.38	23	3.72	20	3.21	37	3.74	18	3.83	21	4.08	24

Korea, Rep.	3.64	3.57	3.70	23	21	25	3.33	26	3.62	23	3.47	15	3.64	23	3.83	23	3.97	28
United Arab Emirates	3.63	3.54	3.72	24	20	25	3.49	21	3.81	17	3.48	14	3.53	27	3.58	28	3.94	33
Spain	3.63	3.52	3.73	25	20	25	3.47	22	3.58	25	3.11	48	3.62	24	3.96	16	4.12	21
Czech Republic	3.51	3.36	3.66	26	21	32	3.31	27	3.25	34	3.42	17	3.27	35	3.60	27	4.16	19
China	3.49	3.45	3.53	27	26	28	3.16	32	3.54	27	3.31	27	3.49	29	3.55	30	3.91	36
South Africa	3.46	3.28	3.63	28	24	36	3.22	31	3.42	29	3.26	31	3.59	25	3.73	24	3.57	57
Malaysia	3.44	3.29	3.59	29	26	35	3.11	36	3.50	28	3.50	13	3.34	31	3.32	41	3.86	37
Poland	3.44	3.25	3.62	30	26	36	3.12	34	2.98	43	3.22	35	3.26	36	3.45	33	4.52	2
Israel	3.41	3.19	3.63	31	24	42	3.12	35	3.60	24	3.17	42	3.50	28	3.39	38	3.77	46
Bahrain	3.37	3.22	3.53	32	26	40	3.05	37	3.36	30	3.05	54	3.36	30	3.63	26	3.85	39
Lebanon	3.34	3.02	3.65	33	21	51	3.27	29	3.05	41	2.87	69	3.73	19	3.16	49	3.97	29
Portugal	3.34	3.16	3.51	34	26	43	3.31	28	3.17	35	3.02	59	3.31	33	3.38	39	3.84	40
Thailand	3.29	3.15	3.43	35	31	43	3.02	39	3.16	36	3.27	30	3.16	39	3.41	37	3.73	48
Kuwait	3.28	3.09	3.47	36	28	49	3.03	38	3.33	32	3.12	47	3.11	43	3.44	34	3.70	52
Latvia	3.25	3.02	3.48	37	28	51	2.94	40	2.88	49	3.38	21	2.96	46	3.55	29	3.72	49
Slovak Republic	3.24	3.02	3.46	38	28	51	2.79	47	3.00	42	3.05	57	3.15	41	3.54	31	3.92	34
Turkey	3.22	3.08	3.37	39	33	49	2.82	46	3.08	39	3.15	44	3.23	37	3.09	56	3.94	31
Saudi Arabia	3.22	3.09	3.36	40	33	49	2.91	43	3.27	33	2.80	82	3.33	32	3.32	42	3.78	45
Brazil	3.20	3.10	3.29	41	35	47	2.37	82	3.10	37	2.91	65	3.30	34	3.42	36	4.14	20
Iceland	3.20	3.02	3.37	42	32	51	3.22	30	3.33	31	3.10	51	3.14	42	3.14	53	3.27	84
Estonia	3.16	2.85	3.47	43	28	58	3.14	33	2.75	53	3.17	40	3.17	38	2.95	65	3.68	53
Philippines	3.14	2.99	3.29	44	35	51	2.67	54	2.57	64	3.40	20	2.95	47	3.29	44	3.83	42
Lithuania	3.13	2.89	3.38	45	32	56	2.79	48	2.72	54	3.19	38	2.85	56	3.27	46	3.92	35
Cyprus	3.13	2.97	3.29	46	36	52	2.92	42	2.94	46	3.13	45	2.82	58	3.51	32	3.44	75
India	3.12	3.02	3.21	47	41	51	2.70	52	2.91	47	3.13	46	3.16	40	3.14	52	3.61	56
Argentina	3.10	3.01	3.19	48	43	51	2.63	56	2.75	52	3.15	43	3.03	45	3.15	51	3.82	43
Chile	3.09	2.95	3.24	49	38	55	2.93	41	2.86	50	2.74	94	2.94	48	3.33	40	3.80	44
Mexico	3.05	2.95	3.15	50	44	55	2.55	62	2.95	44	2.83	77	3.04	44	3.28	45	3.66	54

Panama	3.02	2.82	3.23	51	39	64	2.76	49	2.63	61	2.87	71	2.83	57	3.26	47	3.76	47
Hungary	2.99	2.66	3.31	52	35	86	2.83	45	3.08	38	2.78	86	2.87	53	2.87	71	3.52	62
Vietnam	2.96	2.78	3.14	53	44	69	2.68	53	2.56	66	3.04	58	2.89	51	3.10	55	3.44	76
Greece	2.96	2.67	3.24	54	38	86	2.48	68	2.94	45	2.85	73	2.69	65	3.31	43	3.49	67
Qatar	2.95	2.65	3.25	55	37	88	2.25	99	2.75	51	2.92	63	2.57	81	3.09	57	4.09	22
Costa Rica	2.91	2.72	3.09	56	50	81	2.61	58	2.56	67	2.64	105	2.80	59	3.13	54	3.71	51
Slovenia	2.87	2.71	3.04	57	51	82	2.59	60	2.65	58	2.84	76	2.90	50	3.16	50	3.10	103
Senegal	2.86	2.50	3.23	58	39	112	2.45	70	2.64	59	2.75	90	2.73	63	3.08	58	3.52	63
Romania	2.84	2.58	3.11	59	48	101	2.36	85	2.25	99	3.24	34	2.68	66	2.90	66	3.45	73
Oman	2.84	2.52	3.16	60	44	111	3.38	24	3.06	40	2.31	137	2.37	108	2.04	145	3.94	32
Tunisia	2.84	2.46	3.21	61	41	118	2.43	73	2.56	65	3.36	22	2.36	109	2.56	102	3.57	58
Kazakhstan	2.83	2.59	3.08	62	50	99	2.38	79	2.66	57	3.29	29	2.60	73	2.70	85	3.25	86
Bulgaria	2.83	2.55	3.12	63	47	105	2.50	65	2.30	94	3.07	52	2.85	55	2.96	62	3.18	95
Malta	2.82	2.49	3.16	64	44	114	2.65	55	2.89	48	2.91	64	2.89	52	2.56	104	3.02	117
Dominican Republic	2.82	2.61	3.03	65	51	93	2.51	63	2.34	90	2.59	107	2.42	100	3.17	48	3.85	38
Uganda	2.82	2.64	3.00	66	52	88	2.84	44	2.35	89	3.02	60	2.59	76	2.45	114	3.52	60
Peru	2.80	2.66	2.94	67	56	87	2.50	64	2.66	56	2.75	93	2.61	71	2.89	70	3.38	79
Uzbekistan	2.79	2.60	2.98	68	53	94	2.20	107	2.54	70	2.79	83	2.50	89	2.96	63	3.72	50
Benin	2.79	2.52	3.05	69	50	111	2.38	80	2.48	73	2.65	103	2.64	70	3.07	60	3.49	66
Honduras	2.78	2.69	2.87	70	58	82	2.39	76	2.31	93	2.67	101	2.57	82	2.83	74	3.83	41
Ecuador	2.77	2.65	2.90	71	57	88	2.32	92	2.38	82	2.86	72	2.60	72	2.84	72	3.55	59
Colombia	2.77	2.60	2.95	72	56	94	2.50	66	2.59	62	2.54	112	2.75	61	2.75	82	3.52	64
Macedonia, FYR	2.77	2.62	2.93	73	56	90	2.55	61	2.55	68	2.83	79	2.76	60	2.82	76	3.10	105
Croatia	2.77	2.51	3.03	74	51	112	2.62	57	2.36	87	2.97	62	2.53	87	2.82	75	3.22	91
Indonesia	2.76	2.60	2.92	75	56	96	2.43	72	2.54	69	2.82	80	2.47	92	2.77	80	3.46	69
Paraguay	2.75	2.62	2.89	76	57	91	2.37	84	2.44	78	2.87	70	2.59	78	2.72	83	3.46	72
Uruguay	2.75	2.62	2.89	77	57	91	2.71	51	2.58	63	2.77	88	2.59	74	2.78	79	3.06	112
Bahamas, The	2.75	2.57	2.92	78	56	104	2.38	78	2.40	81	2.69	99	2.69	64	2.81	77	3.46	71
Bangladesh	2.74	2.60	2.88	79	57	94	2.33	90	2.49	72	2.99	61	2.44	96	2.64	92	3.46	70

Syrian Arab Republic	2.74	2.56	2.92	80	56	104	2.37	83	2.45	75	2.87	68	2.59	75	2.63	95	3.45	74
Jordan	2.74	2.57	2.91	81	56	104	2.31	93	2.69	55	3.11	49	2.49	90	2.33	133	3.39	78
Mauritius	2.72	2.34	3.10	82	48	131	2.71	50	2.29	96	3.24	33	2.43	97	2.57	100	2.91	127
Serbia	2.69	2.32	3.05	83	50	133	2.19	108	2.30	95	3.41	18	2.55	84	2.67	88	2.80	137
Venezuela, RB	2.68	2.54	2.81	84	67	105	2.06	133	2.44	76	3.05	56	2.53	85	2.84	73	3.05	116
Congo, Dem. Rep.	2.68	2.19	3.16	85	43	147	2.60	59	2.27	98	2.56	109	2.93	49	2.43	119	3.20	94
El Salvador	2.67	2.51	2.84	86	60	112	2.48	67	2.44	77	2.18	148	2.66	68	2.68	87	3.63	55
Bosnia and Herzegovina	2.66	2.40	2.93	87	56	125	2.33	89	2.22	105	3.10	50	2.30	116	2.68	86	3.18	96
Madagascar	2.66	2.38	2.93	88	56	126	2.35	87	2.63	60	3.06	53	2.40	102	2.51	109	2.90	128
Azerbaijan	2.64	2.44	2.84	89	61	120	2.14	117	2.23	104	3.05	55	2.48	91	2.65	91	3.15	100
Guatemala	2.63	2.43	2.83	90	64	120	2.33	91	2.37	84	2.16	150	2.74	62	2.71	84	3.52	61
Kyrgyz Republic	2.62	2.38	2.86	91	59	127	2.44	71	2.09	118	3.18	39	2.37	107	2.33	132	3.10	106
Egypt, Arab Rep.	2.61	2.24	2.99	92	52	143	2.11	122	2.22	106	2.56	110	2.87	54	2.56	101	3.31	81
Georgia	2.61	2.48	2.75	93	78	115	2.37	81	2.17	109	2.73	95	2.57	83	2.67	89	3.08	111
Russian Federation	2.61	2.51	2.71	94	83	112	2.15	115	2.38	83	2.72	96	2.51	88	2.60	97	3.23	88
Tanzania	2.60	2.41	2.79	95	68	124	2.42	74	2.00	129	2.78	85	2.38	105	2.56	103	3.33	80
Togo	2.60	2.31	2.89	96	57	134	2.40	75	1.82	142	2.42	126	2.45	94	3.42	35	3.02	118
Guinea	2.60	2.17	3.02	97	52	147	2.34	88	2.10	116	2.43	124	2.68	67	2.89	68	3.10	104
Haiti	2.59	2.38	2.80	98	68	126	2.12	121	2.17	108	3.17	41	2.46	93	2.43	120	3.02	119
Kenya	2.59	2.39	2.79	99	68	126	2.23	103	2.14	113	2.84	75	2.28	122	2.89	69	3.06	113
Nigeria	2.59	2.40	2.77	100	74	124	2.17	109	2.43	80	2.84	74	2.45	95	2.45	116	3.10	107
Yemen, Rep.	2.58	2.01	3.16	101	43	152	2.46	69	2.35	88	2.24	142	2.35	110	2.63	94	3.48	68
Ukraine	2.57	2.26	2.89	102	57	140	2.02	135	2.44	79	2.79	84	2.59	77	2.49	112	3.06	114
Iran, Islamic Rep.	2.57	2.41	2.74	103	80	124	2.22	106	2.36	86	2.44	121	2.65	69	2.50	110	3.26	85

Moldova	2.57	2.43	2.71	104	83	120	2.11	124	2.05	123	2.83	78	2.17	132	3.00	61	3.17	97
Cameroon	2.55	2.25	2.84	105	59	140	2.11	123	2.10	115	2.69	100	2.53	86	2.60	98	3.16	99
Niger	2.54	2.26	2.82	106	66	140	2.06	132	2.28	97	2.66	102	2.42	98	2.45	115	3.28	83
Nicaragua	2.54	2.33	2.75	107	78	133	2.24	101	2.23	102	2.63	106	2.31	114	2.51	107	3.21	92
Jamaica	2.53	2.11	2.96	108	54	147	2.00	140	2.07	121	2.82	81	2.32	112	3.07	59	2.82	134
Côte d'Ivoire	2.53	2.28	2.79	109	69	138	2.16	114	2.37	85	2.44	122	2.57	80	2.95	64	2.73	140
Pakistan	2.53	2.34	2.72	110	83	131	2.05	134	2.08	120	2.91	66	2.28	120	2.64	93	3.08	110
Armenia	2.52	2.32	2.73	111	82	133	2.10	125	2.32	92	2.43	123	2.59	79	2.26	139	3.40	77
Bolivia	2.51	2.37	2.66	112	89	129	2.26	97	2.24	100	2.53	115	2.38	104	2.38	127	3.20	93
Gambia, The	2.49	2.24	2.74	113	79	143	2.38	77	2.17	110	2.54	113	2.37	106	2.27	137	3.15	101
Turkmenistan	2.49	2.26	2.72	114	83	140	2.14	119	2.24	101	2.31	138	2.34	111	2.38	126	3.51	65
Chad	2.49	2.18	2.80	115	67	147	2.27	96	2.00	128	2.75	91	2.04	145	2.62	96	3.14	102
Congo, Rep.	2.48	2.11	2.84	116	60	147	2.02	137	1.62	151	2.33	132	2.42	101	2.33	131	4.00	27
Ghana	2.47	2.15	2.79	117	68	147	2.35	86	2.52	71	2.38	129	2.42	99	2.51	108	2.67	142
Lao PDR	2.46	2.28	2.64	118	89	138	2.17	113	1.95	132	2.70	97	2.14	137	2.45	113	3.23	89
Albania	2.46	2.22	2.70	119	83	145	2.07	129	2.14	112	2.64	104	2.39	103	2.39	124	3.01	120
Comoros	2.45	2.16	2.73	120	82	147	1.96	142	1.76	146	2.56	108	2.26	124	2.79	78	3.23	90
Montenegro	2.43	2.20	2.66	121	88	147	2.17	112	2.45	74	2.54	114	2.32	113	2.44	117	2.65	145
Gabon	2.41	2.15	2.68	122	84	147	2.23	102	2.09	117	2.29	139	2.31	115	2.67	90	2.87	130
Ethiopia	2.41	2.10	2.73	123	82	149	2.13	120	1.77	145	2.76	89	2.14	136	2.89	67	2.65	144
Papua New Guinea	2.41	2.21	2.62	124	92	146	2.02	138	1.91	135	2.55	111	2.20	131	2.43	118	3.24	87
Maldives	2.40	2.19	2.62	125	91	147	2.25	98	2.16	111	2.42	125	2.29	117	2.42	121	2.83	133
Djibouti	2.39	2.17	2.62	126	91	147	2.25	100	2.33	91	2.50	116	2.17	133	2.42	123	2.67	143
Liberia	2.38	2.13	2.64	127	90	147	2.28	94	2.00	126	2.33	133	2.16	134	2.38	125	3.08	109
Bhutan	2.38	2.09	2.67	128	87	149	2.14	118	1.83	141	2.44	120	2.24	127	2.54	105	2.99	122
Cambodia	2.37	2.15	2.59	129	100	147	2.28	95	2.12	114	2.19	146	2.29	118	2.50	111	2.84	132
Algeria	2.36	2.23	2.49	130	116	144	1.97	141	2.06	122	2.70	98	2.24	129	2.26	138	2.81	136
Tajikistan	2.35	2.17	2.52	131	112	147	1.90	147	2.00	127	2.42	127	2.25	125	2.25	141	3.16	98
Libya	2.33	2.01	2.66	132	88	152	2.15	116	2.18	107	2.28	140	2.28	121	2.08	143	2.98	124
Myanmar	2.33	2.09	2.56	133	105	149	1.94	146	1.92	134	2.37	131	2.01	148	2.36	129	3.29	82

Botswana	2.32	1.96	2.68	134	85	153	2.09	126	2.09	119	1.91	152	2.29	119	2.59	99	2.99	123
Solomon Islands	2.31	2.16	2.46	135	120	147	2.08	127	2.23	103	2.18	147	2.27	123	2.03	147	3.05	115
Mozambique	2.29	1.99	2.60	136	98	152	1.95	145	2.04	124	2.77	87	2.20	130	2.28	135	2.40	150
Sri Lanka	2.29	2.02	2.56	137	105	152	1.96	143	1.88	138	2.48	117	2.09	142	2.23	142	2.98	125
Zambia	2.28	1.76	2.81	138	67	153	2.17	111	1.83	140	2.41	128	2.01	149	2.35	130	2.85	131
Mali	2.27	1.92	2.62	139	92	153	2.08	128	2.00	125	2.17	149	2.13	138	2.31	134	2.90	129
Guyana	2.27	2.10	2.44	140	121	149	2.02	136	1.99	130	2.31	136	2.25	126	2.28	136	2.70	141
Mongolia	2.25	2.05	2.45	141	121	150	1.81	149	1.94	133	2.46	119	2.24	128	2.42	122	2.55	147
Angola	2.25	2.03	2.46	142	119	151	1.75	151	1.69	149	2.38	130	2.02	147	2.54	106	3.01	121
Afghanistan	2.24	2.06	2.42	143	122	150	2.22	104	1.87	139	2.24	141	2.09	141	2.37	128	2.61	146
Fiji	2.24	2.00	2.47	144	118	152	1.95	144	1.98	131	2.48	118	2.11	139	1.96	151	2.82	135
Burkina Faso	2.23	1.75	2.70	145	83	153	2.22	105	1.89	137	1.73	153	2.02	146	2.77	81	2.77	138
Sudan	2.21	1.84	2.57	146	105	153	2.02	139	1.78	144	2.11	151	2.15	135	2.02	148	3.09	108
Nepal	2.20	2.01	2.40	147	126	152	2.07	131	1.80	143	2.21	143	2.07	143	2.26	140	2.74	139
Iraq	2.11	1.87	2.34	148	132	153	2.07	130	1.73	147	2.20	144	2.10	140	1.96	150	2.49	148
Guinea-Bissau	2.10	1.69	2.52	149	112	154	1.89	148	1.56	153	2.75	92	1.56	153	1.71	153	2.91	126
Cuba	2.07	1.84	2.29	150	137	153	1.79	150	1.90	136	2.32	135	1.88	151	2.03	146	2.41	149
Rwanda	2.04	1.73	2.34	151	132	153	1.63	153	1.63	150	2.88	67	1.85	152	1.99	149	2.05	154
Namibia	2.02	1.63	2.41	152	125	154	1.68	152	1.71	148	2.20	145	2.04	144	2.04	144	2.38	151
Sierra Leone	1.97	1.75	2.19	153	148	153	2.17	110	1.61	152	2.33	134	1.53	154	1.73	152	2.33	152
Eritrea	1.70	1.34	2.06	154	151	155	1.50	154	1.35	155	1.63	154	1.88	150	1.55	154	2.21	153
Somalia	1.34	1.05	1.63	155	155	155	1.33	155	1.50	154	1.33	155	1.33	155	1.17	155	1.38	155

پیوست ۳ - گزارش شاخص عملکرد لجستیک ۲۰۱۲

کشور	رتبه کلی شاخص عملکرد لجستیک			رتبه کلی شاخص عملکرد لجستیک			امور گمرکی		زیرساخت		حمل و نقل بین‌المللی		شایستگی لجستیکی		رهگیری و ردیابی		تحويل به موقع	
	امتیاز	حد پایینی	حد بالایی	رتبه	حد پایینی	حد بالایی	امتیاز	رتبه	امتیاز	رتبه	امتیاز	رتبه	امتیاز	رتبه	امتیاز	رتبه	امتیاز	رتبه
Singapore	4.13	4.06	4.19	1	1	2	4.10	1	4.15	2	3.99	2	4.07	6	4.07	6	4.39	1
Hong Kong SAR, China	4.12	4.05	4.19	2	1	2	3.97	3	4.12	7	4.18	1	4.08	5	4.09	5	4.28	4
Finland	4.05	3.81	4.29	3	1	15	3.98	2	4.12	6	3.85	4	4.14	1	4.14	1	4.10	15
Germany	4.03	3.97	4.09	4	3	7	3.87	6	4.26	1	3.67	11	4.09	4	4.05	7	4.32	2
Netherlands	4.02	3.94	4.11	5	3	7	3.85	8	4.15	3	3.86	3	4.05	7	4.12	2	4.15	12
Denmark	4.02	3.82	4.22	6	1	15	3.93	4	4.07	10	3.70	8	4.14	2	4.10	4	4.21	7
Belgium	3.98	3.85	4.11	7	3	13	3.85	7	4.12	8	3.73	6	3.98	8	4.05	8	4.20	9
Japan	3.93	3.88	3.99	8	7	11	3.72	11	4.11	9	3.61	14	3.97	9	4.03	9	4.21	6
United States	3.93	3.88	3.98	9	8	11	3.67	13	4.14	4	3.56	17	3.96	10	4.11	3	4.21	8
United Kingdom	3.90	3.84	3.96	10	8	14	3.73	10	3.95	15	3.63	13	3.93	11	4.00	10	4.19	10
Austria	3.89	3.70	4.08	11	3	19	3.77	9	4.05	11	3.71	7	4.10	3	3.97	11	3.79	31
France	3.85	3.77	3.93	12	10	17	3.64	14	3.96	14	3.73	5	3.82	14	3.97	12	4.02	23
Sweden	3.85	3.68	4.02	13	5	22	3.68	12	4.13	5	3.39	29	3.90	12	3.82	17	4.26	5
Canada	3.85	3.76	3.94	14	8	17	3.58	17	3.99	12	3.55	18	3.85	13	3.86	14	4.31	3
Luxembourg	3.82	3.49	4.16	15	1	29	3.54	18	3.79	20	3.70	9	3.82	15	3.91	13	4.19	11
Switzerland	3.80	3.66	3.95	16	8	24	3.88	5	3.98	13	3.46	24	3.71	18	3.83	15	4.01	24
United Arab Emirates	3.78	3.70	3.85	17	12	19	3.61	15	3.84	17	3.59	15	3.74	17	3.81	18	4.10	13
Australia	3.73	3.63	3.82	18	16	24	3.60	16	3.83	18	3.40	28	3.75	16	3.79	19	4.05	17
Taiwan	3.71	3.60	3.82	19	16	24	3.42	22	3.77	21	3.58	16	3.68	20	3.72	21	4.10	14
Spain	3.70	3.60	3.80	20	17	24	3.40	25	3.74	24	3.68	10	3.69	19	3.67	23	4.02	22
Korea, Rep.	3.70	3.64	3.76	21	18	24	3.42	23	3.74	22	3.67	12	3.65	22	3.68	22	4.02	21
Norway	3.68	3.36	4.01	22	7	32	3.46	21	3.86	16	3.49	21	3.57	23	3.67	24	4.09	16

South Africa	3.67	3.52	3.82	23	16	24	3.35	26	3.79	19	3.50	20	3.56	24	3.83	16	4.03	20
Italy	3.67	3.61	3.73	24	18	24	3.34	27	3.74	23	3.53	19	3.65	21	3.73	20	4.05	18
Ireland	3.52	3.36	3.68	25	23	32	3.40	24	3.35	31	3.40	27	3.54	25	3.65	25	3.77	33
China	3.52	3.46	3.58	26	25	29	3.25	30	3.61	26	3.46	23	3.47	28	3.52	31	3.80	30
Turkey	3.51	3.38	3.64	27	25	32	3.16	32	3.62	25	3.38	30	3.52	26	3.54	29	3.87	27
Portugal	3.50	3.34	3.66	28	25	32	3.19	31	3.42	28	3.43	25	3.48	27	3.60	26	3.88	26
Malaysia	3.49	3.40	3.59	29	25	31	3.28	29	3.43	27	3.40	26	3.45	30	3.54	28	3.86	28
Poland	3.43	3.27	3.59	30	25	34	3.30	28	3.10	42	3.47	22	3.30	32	3.32	37	4.04	19
New Zealand	3.42	3.17	3.67	31	25	39	3.47	20	3.42	29	3.27	33	3.25	34	3.58	27	3.55	48
Iceland	3.39	3.20	3.59	32	25	36	3.53	19	3.39	30	3.01	47	3.47	29	3.39	35	3.62	40
Qatar	3.32	3.05	3.59	33	25	48	3.12	34	3.23	34	2.88	64	3.25	35	3.50	32	4.00	25
Slovenia	3.29	3.05	3.52	34	25	48	3.05	38	3.24	33	3.34	31	3.25	33	3.20	44	3.60	43
Cyprus	3.24	2.89	3.60	35	25	62	3.02	39	3.17	38	3.21	36	3.17	37	3.36	36	3.54	51
Bulgaria	3.21	3.03	3.39	36	33	51	2.97	41	3.20	36	3.25	34	3.10	42	3.16	48	3.56	47
Saudi Arabia	3.18	3.10	3.25	37	35	45	2.79	51	3.22	35	3.10	42	2.99	47	3.21	42	3.76	34
Thailand	3.18	3.07	3.28	38	35	46	2.96	42	3.08	44	3.21	35	2.98	49	3.18	45	3.63	39
Chile	3.17	2.99	3.36	39	33	55	3.11	35	3.18	37	3.06	44	3.00	46	3.22	41	3.47	54
Hungary	3.17	3.01	3.33	40	33	52	2.82	47	3.14	40	2.99	52	3.18	36	3.52	30	3.41	61
Tunisia	3.17	2.90	3.44	41	30	61	3.13	33	2.88	54	2.88	65	3.13	40	3.25	40	3.75	35
Croatia	3.16	2.98	3.34	42	33	56	3.06	37	3.35	32	2.95	58	2.92	55	3.20	43	3.54	50
Malta	3.16	2.99	3.33	43	33	54	2.81	49	3.10	41	3.17	37	3.01	45	3.05	56	3.79	32
Czech Republic	3.14	2.90	3.38	44	33	61	2.95	43	2.96	50	3.01	45	3.34	31	3.17	46	3.40	63
Brazil	3.13	3.02	3.24	45	35	52	2.51	78	3.07	46	3.12	41	3.12	41	3.42	33	3.55	49
India	3.08	3.00	3.15	46	44	53	2.77	52	2.87	56	2.98	54	3.14	38	3.09	54	3.58	44
Mexico	3.06	2.94	3.18	47	37	59	2.63	66	3.03	47	3.07	43	3.02	44	3.15	49	3.47	55
Bahrain	3.05	2.74	3.37	48	33	82	2.67	60	3.08	43	2.83	72	2.94	53	3.42	34	3.42	60
Argentina	3.05	2.90	3.19	49	37	61	2.45	83	2.94	52	3.33	32	2.95	51	3.30	38	3.27	72
Morocco	3.03	2.86	3.21	50	37	65	2.64	65	3.14	39	3.01	46	2.89	59	3.01	58	3.51	53
Slovak Republic	3.03	2.70	3.36	51	33	84	2.88	45	2.99	48	2.84	71	3.07	43	2.84	68	3.57	46
Philippines	3.02	2.85	3.20	52	37	67	2.63	67	2.80	62	2.97	56	3.14	39	3.30	39	3.30	69

Vietnam	3.00	2.81	3.20	53	37	72	2.65	63	2.68	72	3.14	39	2.68	82	3.16	47	3.64	38
Romania	3.00	2.85	3.14	54	45	66	2.65	61	2.51	87	2.99	53	2.83	64	3.10	53	3.82	29
Bosnia and Herzegovina	2.99	2.82	3.15	55	44	71	2.65	62	2.86	57	3.00	49	2.93	54	2.81	71	3.61	41
Uruguay	2.98	2.81	3.16	56	44	72	2.99	40	2.87	55	2.91	60	2.98	48	2.98	61	3.16	81
Egypt, Arab Rep.	2.98	2.79	3.17	57	40	75	2.60	69	3.07	45	3.00	51	2.95	50	2.86	66	3.39	64
Lithuania	2.95	2.68	3.22	58	36	87	2.73	55	2.58	82	2.97	55	2.91	57	2.73	83	3.70	37
Indonesia	2.94	2.78	3.11	59	46	76	2.53	75	2.54	85	2.97	57	2.85	62	3.12	52	3.61	42
Peru	2.94	2.78	3.09	60	46	76	2.68	58	2.73	67	2.87	66	2.91	56	2.99	60	3.40	62
Panama	2.93	2.75	3.11	61	46	81	2.56	74	2.94	51	2.76	79	2.84	63	3.01	57	3.47	56
Oman	2.89	2.63	3.14	62	44	89	3.10	36	2.96	49	2.78	77	2.73	77	2.59	94	3.17	80
Yemen, Rep.	2.89	2.64	3.14	63	45	89	2.29	110	2.62	74	3.14	38	2.79	69	3.12	51	3.29	70
Colombia	2.87	2.66	3.08	64	46	87	2.65	64	2.72	68	2.76	78	2.95	52	2.66	85	3.45	57
Estonia	2.86	2.55	3.17	65	41	102	2.51	79	2.79	63	2.82	74	2.82	65	3.00	59	3.23	75
Ukraine	2.85	2.72	2.99	66	55	84	2.41	88	2.69	70	2.72	83	2.85	61	3.15	50	3.31	68
Benin	2.85	2.53	3.17	67	41	104	2.59	70	2.57	83	2.44	119	2.90	58	2.87	65	3.74	36
Botswana	2.84	2.46	3.22	68	36	118	2.82	48	2.82	60	2.53	111	2.74	75	2.73	81	3.43	58
Greece	2.83	2.50	3.16	69	43	108	2.38	94	2.88	53	2.69	87	2.76	73	2.98	63	3.32	67
Kuwait	2.83	2.60	3.06	70	48	93	2.73	53	2.82	61	2.68	90	2.68	84	2.98	62	3.11	87
Pakistan	2.83	2.57	3.08	71	46	98	2.85	46	2.69	71	2.86	68	2.77	72	2.61	90	3.14	83
Mauritius	2.82	2.57	3.07	72	47	98	2.58	72	2.83	59	2.50	113	2.67	85	2.83	69	3.52	52
Malawi	2.81	2.56	3.06	73	48	101	2.51	77	2.78	64	3.01	48	2.85	60	2.56	102	3.09	88
Guatemala	2.80	2.64	2.97	74	58	89	2.62	68	2.59	81	2.82	75	2.78	71	2.80	73	3.19	77
Serbia	2.80	2.52	3.08	75	46	106	2.39	92	2.62	75	2.76	80	2.80	66	3.07	55	3.14	82
Latvia	2.78	2.50	3.06	76	48	109	2.71	56	2.52	86	2.72	84	2.64	93	2.97	64	3.08	90
Georgia	2.77	2.54	3.01	77	53	104	2.90	44	2.85	58	2.68	91	2.78	70	2.59	93	2.86	115
Albania	2.77	2.48	3.06	78	47	112	2.43	86	2.43	99	2.84	70	2.65	91	2.65	88	3.58	45
Ecuador	2.76	2.61	2.91	79	62	91	2.36	98	2.62	76	2.86	67	2.65	90	2.58	96	3.42	59
Bahamas, The	2.75	2.51	2.99	80	55	107	2.69	57	2.77	66	2.72	81	2.69	80	2.65	87	2.99	98
Sri Lanka	2.75	2.47	3.03	81	50	116	2.58	71	2.50	89	3.00	50	2.80	68	2.65	86	2.90	110

Costa Rica	2.75	2.58	2.91	82	62	97	2.47	80	2.60	80	2.85	69	2.53	101	2.81	72	3.19	78
Côte d'Ivoire	2.73	2.51	2.96	83	58	108	2.31	107	2.31	114	2.90	62	2.73	78	2.69	84	3.36	65
Madagascar	2.72	2.43	3.02	84	53	122	2.80	50	2.40	108	2.40	124	2.80	67	2.80	74	3.13	84
Dominican Republic	2.70	2.55	2.85	85	68	102	2.53	76	2.61	77	2.83	73	2.74	76	2.49	110	2.97	100
Kazakhstan	2.69	2.46	2.93	86	61	118	2.58	73	2.60	79	2.67	92	2.75	74	2.83	70	2.73	132
Niger	2.69	2.35	3.04	87	50	130	2.67	59	2.45	96	2.91	61	2.49	105	2.49	109	3.07	91
Tanzania	2.65	2.52	2.79	88	76	107	2.17	130	2.41	105	2.91	59	2.64	94	2.77	77	2.97	99
Namibia	2.65	2.45	2.86	89	66	120	2.73	54	2.72	69	2.49	114	2.65	88	2.85	67	2.52	144
Bolivia	2.61	2.32	2.90	90	62	134	2.40	89	2.39	109	2.60	104	2.58	97	2.73	82	2.95	103
Belarus	2.61	2.38	2.84	91	68	127	2.24	121	2.78	65	2.58	107	2.65	89	2.58	98	2.87	114
Syrian Arab Republic	2.60	2.39	2.82	92	73	127	2.33	104	2.54	84	2.62	100	2.48	107	2.35	125	3.26	73
El Salvador	2.60	2.44	2.76	93	79	121	2.28	114	2.46	95	2.57	108	2.60	95	2.60	92	3.08	89
Guinea-Bissau	2.60	2.26	2.93	94	61	139	2.39	90	2.68	73	2.61	103	2.58	98	2.58	97	2.74	128
Russian Federation	2.58	2.49	2.68	95	88	109	2.04	138	2.45	97	2.59	106	2.65	92	2.76	79	3.02	94
Lebanon	2.58	2.26	2.90	96	62	139	2.21	124	2.41	102	2.71	85	2.38	119	2.61	91	3.11	86
Togo	2.58	2.32	2.84	97	68	134	2.29	112	2.46	94	3.13	40	2.29	124	2.46	115	2.77	123
Central African Republic	2.57	2.25	2.90	98	62	140	2.45	82	2.09	134	2.33	132	2.70	79	2.48	113	3.33	66
Macedonia, FYR	2.56	2.26	2.87	99	64	139	2.24	120	2.60	78	2.66	95	2.66	86	2.41	120	2.79	120
Armenia	2.56	2.35	2.78	100	76	130	2.27	116	2.38	110	2.65	96	2.40	115	2.57	99	3.07	92
Cambodia	2.56	2.23	2.89	101	62	142	2.30	108	2.20	128	2.61	101	2.50	103	2.77	78	2.95	104
Jordan	2.56	2.25	2.87	102	65	140	2.27	115	2.48	91	2.88	63	2.17	137	2.55	104	2.92	106
Zimbabwe	2.55	2.34	2.75	103	80	131	2.31	105	2.20	127	2.67	93	2.27	127	2.50	107	3.27	71
Maldives	2.55	2.37	2.72	104	85	128	2.24	119	2.47	93	2.47	117	2.68	81	2.43	118	2.96	102
Honduras	2.53	2.38	2.69	105	88	127	2.39	91	2.35	111	2.70	86	2.44	109	2.35	126	2.90	108
Cameroon	2.53	2.35	2.70	106	85	129	2.37	96	2.24	121	2.37	128	2.41	114	2.55	103	3.19	76
Bhutan	2.52	2.38	2.66	107	88	127	2.29	109	2.29	117	2.61	102	2.42	111	2.56	101	2.90	111

Ghana	2.51	2.13	2.89	108	64	146	2.33	103	2.05	136	2.81	76	2.68	83	2.31	133	2.76	125
Lao PDR	2.50	2.16	2.84	109	69	145	2.38	93	2.40	106	2.40	123	2.49	104	2.49	111	2.82	118
Senegal	2.49	2.25	2.73	110	84	139	2.46	81	2.31	115	2.72	82	2.55	99	2.10	145	2.74	130
Venezuela, RB	2.49	2.31	2.67	111	88	134	2.10	134	2.17	129	2.54	109	2.33	123	2.57	100	3.18	79
Iran, Islamic Rep.	2.49	2.25	2.73	112	84	139	2.19	126	2.42	100	2.49	115	2.66	87	2.49	108	2.66	138
Paraguay	2.48	2.30	2.67	113	88	134	2.36	97	2.41	103	2.31	137	2.49	106	2.59	95	2.74	127
Sco Tomi and Principe	2.48	2.21	2.75	114	80	142	2.33	100	2.24	122	2.33	136	2.42	113	2.78	76	2.78	121
Guinea	2.48	2.19	2.77	115	79	144	2.42	87	2.34	112	2.67	94	2.59	96	2.33	131	2.50	147
Azerbaijan	2.48	2.02	2.95	116	59	153	1.92	147	2.42	101	2.43	120	2.14	143	2.75	80	3.23	74
Uzbekistan	2.46	2.00	2.93	117	61	153	2.25	118	2.25	120	2.38	127	2.39	117	2.53	105	2.96	101
Gambia, The	2.46	2.23	2.70	118	86	142	2.29	111	1.90	147	2.63	98	2.55	100	2.80	75	2.55	142
Liberia	2.45	2.22	2.68	119	88	142	2.00	140	2.41	104	2.54	110	2.46	108	2.42	119	2.84	117
Montenegro	2.45	2.21	2.69	120	88	142	2.31	106	2.30	116	2.22	141	2.35	120	2.62	89	2.89	112
Nigeria	2.45	2.24	2.65	121	90	140	1.97	146	2.27	118	2.60	105	2.52	102	2.35	128	2.92	105
Kenya	2.43	2.15	2.71	122	85	145	2.08	136	2.16	130	2.69	88	2.38	118	2.34	130	2.88	113
Fiji	2.42	2.17	2.67	123	88	144	2.07	137	2.22	123	2.41	122	2.18	136	2.48	112	3.12	85
Jamaica	2.42	2.24	2.60	124	94	140	2.22	123	2.27	119	2.43	121	2.21	132	2.43	117	2.91	107
Algeria	2.41	2.15	2.68	125	88	145	2.26	117	2.02	139	2.68	89	2.13	145	2.46	114	2.85	116
Solomon Islands	2.41	2.21	2.61	126	90	142	2.37	95	2.03	137	2.44	118	2.14	144	2.39	122	3.04	93
Mauritania	2.40	2.12	2.68	127	88	146	2.33	102	2.34	113	2.52	112	2.28	125	2.28	135	2.60	139
Papua New Guinea	2.38	2.13	2.62	128	90	146	1.98	145	2.20	126	2.34	131	2.18	135	2.51	106	3.01	95
Myanmar	2.37	2.10	2.64	129	90	148	2.24	122	2.10	133	2.47	116	2.42	110	2.34	129	2.59	140
Kyrgyz Republic	2.35	2.18	2.52	130	107	144	2.45	84	2.49	90	2.00	147	2.25	129	2.31	132	2.69	135
Gabon	2.34	1.94	2.75	131	82	153	2.00	142	2.00	143	2.40	125	2.40	116	2.20	137	3.00	96
Moldova	2.33	2.14	2.52	132	107	146	2.17	129	2.44	98	2.08	145	2.15	142	2.44	116	2.74	126
Guyana	2.33	2.13	2.52	133	107	146	2.29	113	2.15	131	2.35	129	2.33	122	2.14	140	2.67	136
Burkina Faso	2.32	2.05	2.60	134	95	150	2.12	132	2.40	107	2.33	133	2.28	126	2.13	142	2.67	137
Afghanistan	2.30	2.13	2.47	135	117	146	2.33	99	2.00	141	2.33	134	2.16	139	2.10	146	2.80	119

Tajikistan	2.28	2.03	2.53	136	105	151	2.43	85	2.03	138	2.33	135	2.22	130	2.13	143	2.51	146
Libya	2.28	2.08	2.49	137	113	150	2.08	135	1.75	152	2.63	99	2.25	128	2.38	123	2.51	145
Angola	2.28	2.03	2.52	138	108	151	2.33	101	2.48	92	2.26	139	2.00	149	2.00	147	2.59	141
Rwanda	2.27	2.05	2.49	139	113	150	2.19	127	1.88	148	2.27	138	2.06	147	2.39	121	2.76	124
Mongolia	2.25	2.07	2.43	140	123	150	1.98	144	2.22	125	2.13	142	1.88	152	2.29	134	2.99	97
Ethiopia	2.24	2.07	2.40	141	127	150	2.03	139	2.22	124	2.35	130	2.16	140	2.10	144	2.54	143
Lesotho	2.24	1.87	2.61	142	92	153	2.00	143	2.13	132	2.13	143	2.42	112	1.99	148	2.73	131
Congo, Dem. Rep.	2.21	2.01	2.40	143	127	153	2.10	133	1.96	144	2.23	140	2.17	138	2.35	124	2.38	149
Cuba	2.20	2.02	2.37	144	129	153	2.18	128	2.08	135	2.12	144	2.21	131	2.26	136	2.31	152
Iraq	2.16	1.98	2.34	145	132	153	1.75	152	1.92	146	2.38	126	2.19	134	1.86	151	2.77	122
Comoros	2.14	1.92	2.36	146	130	153	2.00	141	1.94	145	1.81	153	2.20	133	2.20	138	2.70	134
Eritrea	2.11	1.69	2.53	147	106	154	1.78	151	1.83	150	2.63	97	2.03	148	1.83	152	2.43	148
Sudan	2.10	1.83	2.38	148	128	153	2.14	131	2.01	140	1.93	150	2.33	121	1.89	150	2.31	151
Congo, Rep.	2.08	1.85	2.31	149	135	153	1.80	149	1.27	155	1.94	149	2.15	141	2.35	127	2.90	109
Sierra Leone	2.08	1.80	2.36	150	130	154	1.73	153	2.50	88	1.85	152	1.98	151	2.14	141	2.35	150
Nepal	2.04	1.74	2.33	151	134	154	2.20	125	1.87	149	1.86	151	2.12	146	1.95	149	2.21	153
Chad	2.03	1.68	2.37	152	129	154	1.86	148	2.00	142	2.00	146	2.00	150	1.57	155	2.71	133
Haiti	2.03	1.87	2.19	153	145	153	1.78	150	1.78	151	1.94	148	1.74	154	2.15	139	2.74	129
Djibouti	1.80	1.58	2.02	154	154	155	1.72	154	1.51	154	1.77	154	1.84	153	1.73	153	2.19	154
Burundi	1.61	1.29	1.93	155	154	155	1.67	155	1.68	153	1.57	155	1.43	155	1.67	154	1.67	155

پیوست ۴ - گزارش شاخص عملکرد لجستیک ۲۰۱۴

کشور	رتبه کلی شاخص عملکرد لجستیک			رتبه کلی شاخص عملکرد لجستیک			امور گمرکی		زیرساخت		حمل و نقل بین‌المللی		شایستگی لجستیکی		رهگیری و ردیابی		تحویل به موقع	
	امتیاز	حد پایینی	حد بالایی	رتبه	حد پایینی	حد بالایی	امتیاز	رتبه	امتیاز	رتبه	امتیاز	رتبه	امتیاز	رتبه	امتیاز	رتبه	امتیاز	رتبه
Germany	4.12	4.07	4.17	1	1	1	4.10	2	4.32	1	3.74	4	4.12	3	4.17	1	4.36	4
Netherlands	4.05	3.97	4.12	2	2	5	3.96	4	4.23	3	3.64	11	4.13	2	4.07	6	4.34	6
Belgium	4.04	3.96	4.13	3	1	6	3.80	11	4.10	8	3.80	2	4.11	4	4.11	4	4.39	2
United Kingdom	4.01	3.96	4.07	4	2	5	3.94	5	4.16	6	3.63	12	4.03	5	4.08	5	4.33	7
Singapore	4.00	3.95	4.06	5	2	7	4.01	3	4.28	2	3.70	6	3.97	8	3.90	11	4.25	9
Sweden	3.96	3.68	4.24	6	1	20	3.75	15	4.09	9	3.76	3	3.98	6	3.98	7	4.26	8
Norway	3.96	3.69	4.22	7	1	19	4.21	1	4.19	4	3.42	30	4.19	1	3.50	31	4.36	5
Luxembourg	3.95	3.65	4.24	8	1	21	3.82	10	3.91	15	3.82	1	3.78	14	3.68	22	4.71	1
United States	3.92	3.87	3.97	9	6	10	3.73	16	4.18	5	3.45	26	3.97	7	4.14	2	4.14	14
Japan	3.91	3.85	3.97	10	6	12	3.78	14	4.16	7	3.52	19	3.93	11	3.95	9	4.24	10
Ireland	3.87	3.73	4.01	11	5	17	3.80	12	3.84	16	3.44	27	3.94	9	4.13	3	4.13	16
Canada	3.86	3.77	3.95	12	9	17	3.61	20	4.05	10	3.46	23	3.94	10	3.97	8	4.18	11
France	3.85	3.77	3.92	13	9	17	3.65	18	3.98	13	3.68	7	3.75	15	3.89	12	4.17	13
Switzerland	3.84	3.78	3.91	14	11	17	3.92	7	4.04	11	3.58	15	3.75	16	3.79	18	4.06	21
Hong Kong SAR, China	3.83	3.77	3.89	15	11	17	3.72	17	3.97	14	3.58	14	3.81	13	3.87	13	4.06	18
Australia	3.81	3.74	3.88	16	11	17	3.85	9	4.00	12	3.52	18	3.75	17	3.81	16	4.00	26
Denmark	3.78	3.52	4.05	17	2	28	3.79	13	3.82	17	3.65	9	3.74	18	3.36	36	4.39	3
Spain	3.72	3.63	3.80	18	17	23	3.63	19	3.77	20	3.51	21	3.83	12	3.54	26	4.07	17
Taiwan	3.72	3.62	3.81	19	16	23	3.55	21	3.64	24	3.71	5	3.60	25	3.79	17	4.02	25
Italy	3.69	3.64	3.74	20	18	23	3.36	29	3.78	19	3.54	17	3.62	23	3.84	14	4.05	22
Korea, Rep.	3.67	3.58	3.75	21	18	25	3.47	24	3.79	18	3.44	28	3.66	21	3.69	21	4.00	28
Austria	3.65	3.41	3.89	22	11	35	3.53	23	3.64	25	3.26	40	3.56	26	3.93	10	4.04	23
New Zealand	3.64	3.28	4.01	23	5	39	3.92	6	3.67	22	3.67	8	3.56	27	3.33	38	3.72	40
Finland	3.62	3.32	3.93	24	9	39	3.89	8	3.52	28	3.52	20	3.72	19	3.31	39	3.80	38

Malaysia	3.59	3.52	3.66	25	22	28	3.37	27	3.56	26	3.64	10	3.47	32	3.58	23	3.92	31
Portugal	3.56	3.34	3.78	26	18	39	3.26	31	3.37	31	3.43	29	3.71	20	3.71	20	3.87	35
United Arab Emirates	3.54	3.48	3.60	27	25	32	3.42	25	3.70	21	3.20	43	3.50	31	3.57	24	3.92	32
China	3.53	3.48	3.59	28	26	32	3.21	38	3.67	23	3.50	22	3.46	35	3.50	29	3.87	36
Qatar	3.52	3.34	3.70	29	20	39	3.21	37	3.44	29	3.55	16	3.55	28	3.47	32	3.87	34
Turkey	3.50	3.43	3.57	30	26	35	3.23	34	3.53	27	3.18	48	3.64	22	3.77	19	3.68	41
Poland	3.49	3.35	3.64	31	24	38	3.26	32	3.08	46	3.46	24	3.47	33	3.54	27	4.13	15
Czech Republic	3.49	3.31	3.67	32	21	39	3.24	33	3.29	36	3.59	13	3.51	29	3.56	25	3.73	39
Hungary	3.46	3.32	3.61	33	25	39	2.97	48	3.18	40	3.40	32	3.33	37	3.82	15	4.06	20
South Africa	3.43	3.23	3.64	34	24	43	3.11	42	3.20	38	3.45	25	3.62	24	3.30	41	3.88	33
Thailand	3.43	3.33	3.53	35	29	39	3.21	36	3.40	30	3.30	39	3.29	38	3.45	33	3.96	29
Latvia	3.40	3.20	3.61	36	25	44	3.22	35	3.03	51	3.38	33	3.21	42	3.50	30	4.06	19
Iceland	3.39	3.13	3.65	37	22	49	3.54	22	3.34	33	3.15	49	3.46	34	3.38	35	3.51	53
Slovenia	3.38	3.20	3.56	38	26	43	3.11	41	3.35	32	3.05	57	3.51	30	3.51	28	3.82	37
Estonia	3.35	3.00	3.69	39	20	58	3.40	26	3.34	35	3.34	34	3.27	39	3.20	47	3.55	49
Romania	3.26	3.08	3.44	40	34	54	2.83	59	2.77	64	3.32	36	3.20	43	3.39	34	4.00	27
Israel	3.26	3.11	3.41	41	36	50	3.10	43	3.11	45	2.71	96	3.35	36	3.20	46	4.18	12
Chile	3.26	3.12	3.39	42	38	50	3.17	39	3.17	41	3.12	53	3.19	44	3.30	40	3.59	44
Slovak Republic	3.25	3.03	3.48	43	33	55	2.89	52	3.22	37	3.30	38	3.16	46	3.02	63	3.94	30
Greece	3.20	3.08	3.32	44	40	52	3.36	28	3.17	42	2.97	62	3.23	40	3.03	61	3.50	54
Panama	3.19	3.00	3.38	45	38	57	3.15	40	3.00	52	3.18	47	2.87	68	3.34	37	3.63	42
Lithuania	3.18	2.88	3.47	46	33	66	3.04	44	3.18	39	3.10	55	2.99	57	3.17	49	3.60	43
Bulgaria	3.16	3.00	3.31	47	40	57	2.75	64	2.94	53	3.31	37	3.00	55	2.88	76	4.04	24
Vietnam	3.15	2.99	3.32	48	40	59	2.81	61	3.11	44	3.22	42	3.09	49	3.19	48	3.49	56
Saudi Arabia	3.15	3.10	3.20	49	45	51	2.86	56	3.34	34	2.93	70	3.11	48	3.15	54	3.55	47
Mexico	3.13	3.03	3.23	50	44	55	2.69	70	3.04	50	3.19	46	3.12	47	3.14	55	3.57	46
Malta	3.11	2.85	3.36	51	39	69	3.00	46	3.08	47	3.23	41	3.00	54	3.15	52	3.15	81
Bahrain	3.08	2.45	3.71	52	20	124	3.29	30	3.04	49	3.04	58	3.04	51	3.29	42	2.80	119
Indonesia	3.08	2.89	3.27	53	40	66	2.87	55	2.92	56	2.87	74	3.21	41	3.11	58	3.53	50
India	3.08	3.01	3.15	54	49	56	2.72	65	2.88	58	3.20	44	3.03	52	3.11	57	3.51	51
Croatia	3.05	2.80	3.30	55	40	76	2.95	50	2.92	55	2.98	61	3.00	56	3.11	59	3.37	62

Kuwait	3.01	2.79	3.23	56	44	77	2.69	68	3.16	43	2.76	89	2.96	59	3.16	50	3.39	60
Philippines	3.00	2.78	3.23	57	44	78	3.00	47	2.60	75	3.33	35	2.93	61	3.00	64	3.07	90
Cyprus	3.00	2.67	3.33	58	40	92	2.88	53	2.87	59	3.01	60	2.92	63	3.00	65	3.31	65
Oman	3.00	2.85	3.14	59	50	69	2.63	74	2.88	57	3.41	31	2.84	73	2.84	80	3.29	67
Argentina	2.99	2.87	3.10	60	52	68	2.55	85	2.83	63	2.96	64	2.93	62	3.15	53	3.49	55
Ukraine	2.98	2.84	3.11	61	51	71	2.69	69	2.65	71	2.95	67	2.84	72	3.20	45	3.51	52
Egypt, Arab Rep.	2.97	2.63	3.30	62	40	99	2.85	57	2.86	60	2.87	77	2.99	58	3.23	43	2.99	99
Serbia	2.96	2.75	3.17	63	47	80	2.37	113	2.73	66	3.12	54	3.02	53	2.94	69	3.55	48
El Salvador	2.96	2.81	3.11	64	51	74	2.93	51	2.63	72	3.20	45	3.16	45	3.00	66	2.75	128
Brazil	2.94	2.84	3.05	65	56	70	2.48	94	2.93	54	2.80	81	3.05	50	3.03	62	3.39	61
Bahamas, The	2.91	2.70	3.12	66	51	86	3.00	45	2.74	65	2.96	63	2.92	64	2.64	99	3.19	72
Montenegro	2.88	2.59	3.16	67	47	104	2.83	60	2.84	62	3.15	51	2.45	117	2.76	84	3.19	73
Jordan	2.87	2.70	3.05	68	56	86	2.60	78	2.59	76	2.96	65	2.94	60	2.67	96	3.46	58
Dominican Republic	2.86	2.61	3.11	69	51	102	2.58	80	2.61	73	2.93	71	2.91	65	2.91	72	3.18	76
Jamaica	2.84	2.45	3.24	70	44	125	2.88	54	2.84	61	2.79	86	2.72	84	2.72	89	3.14	83
Peru	2.84	2.69	2.99	71	60	90	2.47	96	2.72	67	2.94	69	2.78	76	2.81	83	3.30	66
Pakistan	2.83	2.59	3.06	72	55	106	2.84	58	2.67	69	3.08	56	2.79	75	2.73	86	2.79	123
Malawi	2.81	2.59	3.03	73	56	104	2.79	62	3.04	48	2.63	108	2.86	70	2.63	100	2.99	100
Kenya	2.81	2.48	3.14	74	50	120	1.96	151	2.40	102	3.15	50	2.65	90	3.03	60	3.58	45
Nigeria	2.81	2.62	3.00	75	59	100	2.35	117	2.56	83	2.63	107	2.70	85	3.16	51	3.46	57
Venezuela, RB	2.81	2.63	2.99	76	60	99	2.39	109	2.61	74	2.94	68	2.76	77	2.92	70	3.18	74
Guatemala	2.80	2.66	2.93	77	66	92	2.75	63	2.54	88	2.87	76	2.68	87	2.68	93	3.24	68
Paraguay	2.78	2.64	2.92	78	66	96	2.49	90	2.46	97	2.83	79	2.76	78	2.89	74	3.22	70
Côte d'Ivoire	2.76	2.53	2.99	79	60	112	2.33	120	2.41	101	2.87	75	2.62	95	2.97	67	3.31	64
Rwanda	2.76	2.49	3.03	80	56	120	2.50	89	2.32	113	2.78	88	2.64	92	2.94	68	3.34	63
Bosnia and Herzegovina	2.75	2.52	2.97	81	62	114	2.41	105	2.55	84	2.78	87	2.73	81	2.55	107	3.44	59
Maldives	2.75	2.45	3.04	82	56	124	2.95	49	2.56	82	2.92	72	2.79	74	2.70	92	2.51	148
Cambodia	2.74	2.44	3.04	83	56	125	2.67	71	2.58	79	2.83	78	2.67	89	2.92	71	2.75	129
Sco Tomi and	2.73	2.46	3.01	84	56	124	2.42	103	2.59	78	2.95	66	2.50	109	3.13	56	2.77	125

Principe																		
Lebanon	2.73	2.36	3.10	85	52	135	2.29	124	2.53	89	2.53	118	2.89	67	3.22	44	2.89	108
Ecuador	2.71	2.53	2.89	86	67	112	2.49	92	2.50	94	2.79	83	2.61	97	2.67	95	3.18	77
Costa Rica	2.70	2.53	2.87	87	69	112	2.39	110	2.43	99	2.63	106	2.86	69	2.83	82	3.04	95
Kazakhstan	2.70	2.47	2.93	88	66	121	2.33	121	2.38	106	2.68	100	2.72	83	2.83	81	3.24	69
Sri Lanka	2.70	2.48	2.91	89	67	120	2.56	84	2.23	126	2.56	115	2.91	66	2.76	85	3.12	85
Russian Federation	2.69	2.60	2.79	90	78	103	2.20	133	2.59	77	2.64	102	2.74	80	2.85	79	3.14	84
Uruguay	2.68	2.51	2.85	91	70	115	2.39	111	2.51	90	2.64	103	2.58	100	2.89	75	3.06	91
Armenia	2.67	2.35	2.99	92	60	136	2.63	75	2.38	107	2.75	90	2.75	79	2.50	114	3.00	98
Namibia	2.66	2.35	2.96	93	64	136	2.27	125	2.57	81	2.70	97	2.69	86	2.56	106	3.15	82
Moldova	2.65	2.42	2.89	94	67	127	2.46	98	2.55	85	3.14	52	2.44	118	2.35	131	2.89	109
Nicaragua	2.65	2.42	2.88	95	67	127	2.66	72	2.20	130	2.69	98	2.58	98	2.58	104	3.17	79
Algeria	2.65	2.40	2.90	96	67	127	2.71	66	2.54	87	2.54	117	2.54	102	2.54	109	3.04	94
Colombia	2.64	2.45	2.83	97	72	125	2.59	79	2.44	98	2.72	95	2.64	91	2.55	108	2.87	111
Burkina Faso	2.64	2.29	2.99	98	60	143	2.50	88	2.35	111	2.63	105	2.63	94	2.49	115	3.21	71
Belarus	2.64	2.42	2.85	99	70	127	2.50	87	2.55	86	2.74	91	2.46	116	2.51	113	3.05	93
Ghana	2.63	2.33	2.93	100	66	138	2.22	130	2.67	70	2.73	93	2.37	121	2.90	73	2.86	113
Senegal	2.62	2.24	3.00	101	58	146	2.61	76	2.30	116	3.03	59	2.53	103	2.65	98	2.53	146
Liberia	2.62	2.36	2.88	102	67	134	2.57	83	2.57	80	2.57	114	2.86	71	2.57	105	2.57	144
Honduras	2.61	2.42	2.79	103	78	127	2.70	67	2.24	124	2.79	85	2.47	112	2.61	101	2.79	121
Ethiopia	2.59	2.04	3.15	104	49	158	2.42	102	2.17	134	2.50	121	2.62	96	2.67	97	3.17	78
Nepal	2.59	2.38	2.80	105	77	132	2.31	123	2.26	122	2.64	104	2.50	107	2.72	87	3.06	92
Solomon Islands	2.59	2.34	2.84	106	72	137	2.49	91	2.46	96	2.22	146	2.72	82	2.72	88	2.96	102
Burundi	2.57	2.15	2.99	107	61	154	2.60	77	2.40	104	2.60	111	2.51	106	2.51	112	2.76	126
Bangladesh	2.56	2.37	2.76	108	81	133	2.09	138	2.11	138	2.82	80	2.64	93	2.45	122	3.18	75
Benin	2.56	2.16	2.96	109	64	153	2.64	73	2.35	109	2.69	99	2.35	123	2.45	123	2.85	115
Tunisia	2.55	2.27	2.83	110	72	144	2.02	146	2.30	118	2.91	73	2.42	120	2.42	124	3.16	80
Fiji	2.55	1.99	3.10	111	52	158	2.40	106	2.47	95	2.72	94	2.22	139	2.47	118	2.97	101
Angola	2.54	2.29	2.80	112	77	143	2.37	114	2.11	140	2.79	84	2.31	128	2.59	103	3.02	96
Chad	2.53	2.14	2.92	113	66	154	2.46	97	2.33	112	2.33	136	2.34	125	2.71	90	3.02	97
Tajikistan	2.53	2.32	2.73	114	85	138	2.35	115	2.36	108	2.73	92	2.47	113	2.47	119	2.74	133

Mauritius	2.51	2.22	2.81	115	73	148	2.25	128	2.50	91	2.63	109	2.48	110	2.34	133	2.88	110
Georgia	2.51	2.33	2.69	116	91	138	2.21	131	2.42	100	2.32	138	2.44	119	2.59	102	3.09	87
Macedonia, FYR	2.50	2.28	2.71	117	86	143	2.35	116	2.50	92	2.38	132	2.51	105	2.46	121	2.81	118
Libya	2.50	2.28	2.72	118	86	143	2.41	104	2.29	119	2.29	140	2.29	131	2.85	78	2.85	114
Mali	2.50	2.22	2.77	119	79	148	2.08	141	2.20	129	2.80	82	2.20	142	2.70	91	2.90	106
Botswana	2.49	2.14	2.84	120	70	154	2.38	112	2.23	125	2.42	129	2.58	99	2.40	127	2.94	103
Bolivia	2.48	2.16	2.80	121	78	152	2.40	108	2.17	133	2.35	135	2.68	88	2.68	94	2.60	141
Guinea	2.46	2.24	2.69	122	91	146	2.34	119	2.10	141	2.47	125	2.35	124	2.41	126	3.10	86
Zambia	2.46	2.10	2.82	123	73	154	2.54	86	2.31	115	2.13	152	2.47	114	2.47	120	2.91	105
Guyana	2.46	2.26	2.66	124	93	144	2.46	99	2.40	105	2.43	128	2.27	133	2.47	117	2.74	131
Azerbaijan	2.45	2.15	2.75	125	81	154	2.57	82	2.71	68	2.57	113	2.14	149	2.14	148	2.57	143
Papua New Guinea	2.43	2.15	2.71	126	86	154	2.40	107	2.23	127	2.47	126	2.47	115	2.27	141	2.73	135
Guinea-Bissau	2.43	2.05	2.81	127	77	158	2.43	101	2.29	121	2.29	141	2.57	101	2.29	139	2.71	136
Comoros	2.40	2.15	2.65	128	96	153	2.58	81	2.30	117	2.51	119	2.26	134	2.37	128	2.37	154
Uzbekistan	2.39	2.13	2.66	129	94	154	1.80	157	2.01	148	2.23	145	2.37	122	2.87	77	3.08	88
Niger	2.39	2.09	2.70	130	89	155	2.49	93	2.08	143	2.38	130	2.28	132	2.36	129	2.76	127
Lao PDR	2.39	2.10	2.68	131	92	154	2.45	100	2.21	128	2.50	120	2.31	129	2.20	146	2.65	137
Madagascar	2.38	2.13	2.64	132	98	154	2.06	144	2.15	136	2.38	133	2.33	127	2.29	138	3.07	89
Lesotho	2.37	2.04	2.71	133	87	158	2.22	129	2.35	110	2.48	122	2.23	137	2.35	132	2.60	139
Central African Republic	2.36	1.89	2.84	134	72	158	2.47	95	2.50	93	2.16	149	2.31	130	2.31	137	2.47	150
Mongolia	2.36	2.09	2.62	135	102	155	2.20	132	2.29	120	2.62	110	2.33	126	2.13	149	2.51	147
Equatorial Guinea	2.35	1.98	2.73	136	85	158	2.35	118	2.11	139	2.11	153	2.20	143	2.53	110	2.86	112
Zimbabwe	2.34	1.98	2.70	137	87	158	1.89	154	2.25	123	2.25	143	2.50	108	2.22	143	2.93	104
Tanzania	2.33	2.10	2.56	138	108	154	2.19	135	2.32	114	2.32	137	2.18	145	2.11	150	2.89	107
Togo	2.32	2.04	2.59	139	105	158	2.09	139	2.07	145	2.47	124	2.14	150	2.49	116	2.60	140
Turkmenistan	2.30	2.04	2.57	140	107	158	2.31	122	2.06	146	2.56	116	2.07	155	2.32	134	2.45	153
Iraq	2.30	2.05	2.55	141	111	158	1.98	149	2.18	131	2.31	139	2.15	147	2.31	136	2.85	116
Cameroon	2.30	2.04	2.55	142	110	158	1.86	156	1.85	154	2.20	147	2.52	104	2.52	111	2.80	120

Bhutan	2.29	1.99	2.59	143	104	158	2.09	140	2.18	132	2.38	131	2.48	111	2.28	140	2.28	158
Haiti	2.27	2.08	2.46	144	124	156	2.25	127	2.00	151	2.27	142	2.14	148	2.32	135	2.63	138
Myanmar	2.25	2.02	2.48	145	122	158	1.97	150	2.14	137	2.14	151	2.07	156	2.36	130	2.83	117
Gambia, The	2.25	2.03	2.47	146	122	158	2.06	143	2.00	149	2.67	101	2.22	138	2.00	154	2.46	151
Mozambique	2.23	1.85	2.61	147	103	159	2.26	126	2.15	135	2.08	154	2.10	153	2.08	152	2.74	134
Mauritania	2.23	1.86	2.60	148	104	159	1.93	152	2.40	103	2.07	155	2.06	157	2.23	142	2.75	130
Kyrgyz Republic	2.21	1.95	2.47	149	122	158	2.03	145	2.05	147	2.43	127	2.13	151	2.20	145	2.36	155
Gabon	2.20	1.95	2.45	150	125	158	2.00	148	2.08	142	2.58	112	2.25	135	1.92	157	2.31	157
Yemen, Rep.	2.18	1.67	2.69	151	91	160	1.63	159	1.87	153	2.35	134	2.21	141	2.21	144	2.78	124
Cuba	2.18	1.91	2.45	152	126	158	2.17	136	1.84	155	2.47	123	2.08	154	1.99	156	2.45	152
Sudan	2.16	1.93	2.39	153	132	158	1.87	155	1.90	152	2.23	144	2.18	144	2.42	125	2.33	156
Djibouti	2.15	1.80	2.50	154	117	159	2.20	134	2.00	150	1.80	158	2.21	140	2.00	155	2.74	132
Syrian Arab Republic	2.09	1.81	2.37	155	134	159	2.07	142	2.08	144	2.15	150	1.82	159	1.90	158	2.53	145
Eritrea	2.08	1.78	2.39	156	132	159	1.90	153	1.68	159	1.90	157	2.23	136	2.01	153	2.79	122
Congo, Rep.	2.08	1.83	2.33	157	139	159	1.50	160	1.83	157	2.17	148	2.17	146	2.17	147	2.58	142
Afghanistan	2.07	1.97	2.16	158	153	158	2.16	137	1.82	158	1.99	156	2.12	152	1.85	159	2.48	149
Congo, Dem. Rep.	1.88	1.60	2.15	159	154	160	1.78	158	1.83	156	1.70	160	1.84	158	2.10	151	2.04	159
Somalia	1.77	1.32	2.23	160	149	160	2.00	147	1.50	160	1.75	159	1.75	160	1.75	160	1.88	160

پیوست ۵ - پرسشنامه شاخص عملکرد لجستیک

لازم به یادآوری است که پرسشنامه ذیل ویژه اتباع ایالات متحده آمریکا است و ۸ کشور مورد ارزیابی در این نظرسنجی همان ۸ بازار جهانی ایالات متحده آمریکا هستند که برطبق ضوابط مندرج در جدول ۸ انتخاب شده اند.

You Are Here ► [Begin Survey](#) > [International LPI](#) > [Domestic LPI](#) > [End Survey](#)

Please select from each group the option that **best describes** your current work:

You must complete questions marked * to begin the survey.

1/34 Your position in your company (choose one)

- Senior Executive
- Area and/or Country Manager
- Department Manager
- Supervisor
- Operations
- Other

2/34 Organizational level

- Corporate and/or Regional Headquarters
- Country Branch Office
- Local Branch Office
- Independent Firm/Entrepreneur

3/34 What is the number of employees for your company (choose one) *

- 1-9
- 10-49
- 50-249
- 250-499
- 500 or more

4/34 The freight mode you typically deal with in your work (choose one)

- Maritime
- Road
- Rail
- Air Transport
- Express delivery
- Multimodal

5/34 Direction of trade and transport you are primarily dealing with (choose one)

- Export
- Import
- Export and import
- Domestic
- International transit
- Most of the above

6/34 Main line of your work (choose one)

- Full Container/Trailer Loads
- Less than Full Container/Trailer Loads
- Bulk/Break Bulk Cargo
- Customer Tailored Logistics Solutions
- Warehousing and Distribution
- Courier Services
- Most of the above

7/34 Which of the following geographical regions do you deal with most in your work (choose one)

--- Select ---

8/34 The country you are currently working in *

--- Select ---

Check here to confirm country selection

You have selected

as the country you are currently working in. If this is not correct, please go back and select the correct country.

9/34 Enter the postal or ZIP code of your facility (alternatively enter the name of the city)

Email

Please enter your email address to use the 'resume later' button (optional)

You Are Here ► [Begin Survey](#) > [International LPI](#) > [Domestic LPI](#) > [End Survey](#)

Survey Status

In this part of the questionnaire, questions 10 to 16, you are invited to rate eight countries listed below along seven key dimensions in logistics performance. The countries have been generated based on the trading partners of your selected country of work. (United States)

Based on your experience in **international logistics**, please select the option that **best applies** to each individual country against the generally accepted industry standards or practices. If you are not familiar with the clearance process in a particular country, leave that country blank.

10/34 Rate the **efficiency of the clearance process** (i.e. speed, simplicity and predictability of formalities) by border control agencies, including Customs in ...

	Very low	Low	Average	High	Very high
Korea, Rep.	<input type="radio"/>	<input type="radio"/>	<input type="radio"/>	<input type="radio"/>	<input type="radio"/>
Taiwan	<input type="radio"/>	<input type="radio"/>	<input type="radio"/>	<input type="radio"/>	<input type="radio"/>
Chad	<input type="radio"/>	<input type="radio"/>	<input type="radio"/>	<input type="radio"/>	<input type="radio"/>
Georgia	<input type="radio"/>	<input type="radio"/>	<input type="radio"/>	<input type="radio"/>	<input type="radio"/>
El Salvador	<input type="radio"/>	<input type="radio"/>	<input type="radio"/>	<input type="radio"/>	<input type="radio"/>
Denmark	<input type="radio"/>	<input type="radio"/>	<input type="radio"/>	<input type="radio"/>	<input type="radio"/>
Sudan	<input type="radio"/>	<input type="radio"/>	<input type="radio"/>	<input type="radio"/>	<input type="radio"/>
Libya	<input type="radio"/>	<input type="radio"/>	<input type="radio"/>	<input type="radio"/>	<input type="radio"/>

11/34 Evaluate the quality of trade and transport related infrastructure (e.g. ports, railroads, roads, information technology) in...

	Very low	Low	Average	High	Very high	
Korea, Rep.	<input type="radio"/>	<input type="radio"/>	<input type="radio"/>	<input type="radio"/>	<input type="radio"/>	ys
Taiwan	<input type="radio"/>	<input type="radio"/>	<input type="radio"/>	<input type="radio"/>	<input type="radio"/>	
Chad	<input type="radio"/>	<input type="radio"/>	<input type="radio"/>	<input type="radio"/>	<input type="radio"/>	
Georgia	<input type="radio"/>	<input type="radio"/>	<input type="radio"/>	<input type="radio"/>	<input type="radio"/>	
El Salvador	<input type="radio"/>	<input type="radio"/>	<input type="radio"/>	<input type="radio"/>	<input type="radio"/>	
Denmark	<input type="radio"/>	<input type="radio"/>	<input type="radio"/>	<input type="radio"/>	<input type="radio"/>	
Sudan	<input type="radio"/>	<input type="radio"/>	<input type="radio"/>	<input type="radio"/>	<input type="radio"/>	
Libya	<input type="radio"/>	<input type="radio"/>	<input type="radio"/>	<input type="radio"/>	<input type="radio"/>	

12/34 Assess the ease of arranging competitively priced shipments to ...

	Very Difficult	Difficult	Average	Easy	Very Easy	
Korea, Rep.	<input type="radio"/>	<input type="radio"/>	<input type="radio"/>	<input type="radio"/>	<input type="radio"/>	ys
Taiwan	<input type="radio"/>	<input type="radio"/>	<input type="radio"/>	<input type="radio"/>	<input type="radio"/>	
Chad	<input type="radio"/>	<input type="radio"/>	<input type="radio"/>	<input type="radio"/>	<input type="radio"/>	
Georgia	<input type="radio"/>	<input type="radio"/>	<input type="radio"/>	<input type="radio"/>	<input type="radio"/>	
El Salvador	<input type="radio"/>	<input type="radio"/>	<input type="radio"/>	<input type="radio"/>	<input type="radio"/>	
Denmark	<input type="radio"/>	<input type="radio"/>	<input type="radio"/>	<input type="radio"/>	<input type="radio"/>	
Sudan	<input type="radio"/>	<input type="radio"/>	<input type="radio"/>	<input type="radio"/>	<input type="radio"/>	
Libya	<input type="radio"/>	<input type="radio"/>	<input type="radio"/>	<input type="radio"/>	<input type="radio"/>	


13/34 Evaluate the overall level of competence and quality of logistics services (e.g. transport operators, customs brokers) in ...

	Very low	Low	Average	High	Very high	
Korea, Rep.	<input type="radio"/>	<input type="radio"/>	<input type="radio"/>	<input type="radio"/>	<input type="radio"/>	ent
Taiwan	<input type="radio"/>	<input type="radio"/>	<input type="radio"/>	<input type="radio"/>	<input type="radio"/>	
Chad	<input type="radio"/>	<input type="radio"/>	<input type="radio"/>	<input type="radio"/>	<input type="radio"/>	
Georgia	<input type="radio"/>	<input type="radio"/>	<input type="radio"/>	<input type="radio"/>	<input type="radio"/>	
El Salvador	<input type="radio"/>	<input type="radio"/>	<input type="radio"/>	<input type="radio"/>	<input type="radio"/>	
Denmark	<input type="radio"/>	<input type="radio"/>	<input type="radio"/>	<input type="radio"/>	<input type="radio"/>	
Sudan	<input type="radio"/>	<input type="radio"/>	<input type="radio"/>	<input type="radio"/>	<input type="radio"/>	w
Libya	<input type="radio"/>	<input type="radio"/>	<input type="radio"/>	<input type="radio"/>	<input type="radio"/>	

14/34 Rate the ability to track and trace your consignments when shipping to...

	Very low	Low	Average	High	Very high	
Korea, Rep.	<input type="radio"/>	<input type="radio"/>	<input type="radio"/>	<input type="radio"/>	<input type="radio"/>	ry of
Taiwan	<input type="radio"/>	<input type="radio"/>	<input type="radio"/>	<input type="radio"/>	<input type="radio"/>	
Chad	<input type="radio"/>	<input type="radio"/>	<input type="radio"/>	<input type="radio"/>	<input type="radio"/>	
Georgia	<input type="radio"/>	<input type="radio"/>	<input type="radio"/>	<input type="radio"/>	<input type="radio"/>	
El Salvador	<input type="radio"/>	<input type="radio"/>	<input type="radio"/>	<input type="radio"/>	<input type="radio"/>	
Denmark	<input type="radio"/>	<input type="radio"/>	<input type="radio"/>	<input type="radio"/>	<input type="radio"/>	gn
Sudan	<input type="radio"/>	<input type="radio"/>	<input type="radio"/>	<input type="radio"/>	<input type="radio"/>	
Libya	<input type="radio"/>	<input type="radio"/>	<input type="radio"/>	<input type="radio"/>	<input type="radio"/>	
Rail infrastructure	<input type="radio"/>	<input type="radio"/>	<input type="radio"/>	<input type="radio"/>	<input type="radio"/>	
Warehousing/transloading facilities	<input type="radio"/>	<input type="radio"/>	<input type="radio"/>	<input type="radio"/>	<input type="radio"/>	
Telecommunications infrastructure and IT services	<input type="radio"/>	<input type="radio"/>	<input type="radio"/>	<input type="radio"/>	<input type="radio"/>	

Your Country of Work

United States 

19/34 Evaluate the **competence and quality of service** delivered by the following in your country of work (United States)

	Very low	Low	Average	High	Very high
Road transport service providers	<input type="radio"/>	<input type="radio"/>	<input type="radio"/>	<input type="radio"/>	<input type="radio"/>
Rail transport service providers	<input type="radio"/>	<input type="radio"/>	<input type="radio"/>	<input type="radio"/>	<input type="radio"/>
Air transport service providers	<input type="radio"/>	<input type="radio"/>	<input type="radio"/>	<input type="radio"/>	<input type="radio"/>
Maritime transport service providers	<input type="radio"/>	<input type="radio"/>	<input type="radio"/>	<input type="radio"/>	<input type="radio"/>
Warehousing/transloading and distribution operators	<input type="radio"/>	<input type="radio"/>	<input type="radio"/>	<input type="radio"/>	<input type="radio"/>
Freight forwarders	<input type="radio"/>	<input type="radio"/>	<input type="radio"/>	<input type="radio"/>	<input type="radio"/>
Customs agencies	<input type="radio"/>	<input type="radio"/>	<input type="radio"/>	<input type="radio"/>	<input type="radio"/>
Quality/standards inspection agencies	<input type="radio"/>	<input type="radio"/>	<input type="radio"/>	<input type="radio"/>	<input type="radio"/>
Health/SPS (Sanitary and Phyto-Sanitary) agencies	<input type="radio"/>	<input type="radio"/>	<input type="radio"/>	<input type="radio"/>	<input type="radio"/>
Customs brokers	<input type="radio"/>	<input type="radio"/>	<input type="radio"/>	<input type="radio"/>	<input type="radio"/>
Trade and transport related associations	<input type="radio"/>	<input type="radio"/>	<input type="radio"/>	<input type="radio"/>	<input type="radio"/>
Consignees or shippers	<input type="radio"/>	<input type="radio"/>	<input type="radio"/>	<input type="radio"/>	<input type="radio"/>

20/34 Evaluate the **efficiency** of the following processes in your country of work (United States)

	Hardly Ever	Rarely	Sometimes	Often	Nearly Always
Are import shipments cleared and delivered as scheduled?	<input type="radio"/>	<input type="radio"/>	<input type="radio"/>	<input type="radio"/>	<input type="radio"/>
Are export shipments cleared and shipped as scheduled?	<input type="radio"/>	<input type="radio"/>	<input type="radio"/>	<input type="radio"/>	<input type="radio"/>
Is the Customs clearance procedure transparent?	<input type="radio"/>	<input type="radio"/>	<input type="radio"/>	<input type="radio"/>	<input type="radio"/>
Is the clearance procedure of other border agencies transparent?	<input type="radio"/>	<input type="radio"/>	<input type="radio"/>	<input type="radio"/>	<input type="radio"/>
Do you receive adequate and timely information when regulations change?	<input type="radio"/>	<input type="radio"/>	<input type="radio"/>	<input type="radio"/>	<input type="radio"/>
Do traders demonstrating high levels of compliance receive expedited clearance?	<input type="radio"/>	<input type="radio"/>	<input type="radio"/>	<input type="radio"/>	<input type="radio"/>

You Are Here ► [Begin Survey](#) > [International LPI](#) > [Domestic LPI](#) > [End Survey](#)

[+ Survey Status](#)

Your Country of Work

United States 

21/34 How often in your country of work (United States), you experience

	Nearly Always	Often	Sometimes	Rarely	Hardly Ever
Major delays due to compulsory warehousing/transloading	<input type="radio"/>	<input type="radio"/>	<input type="radio"/>	<input type="radio"/>	<input type="radio"/>
Major delays due to pre-shipment inspection	<input type="radio"/>	<input type="radio"/>	<input type="radio"/>	<input type="radio"/>	<input type="radio"/>
Major delays due to maritime transshipment	<input type="radio"/>	<input type="radio"/>	<input type="radio"/>	<input type="radio"/>	<input type="radio"/>
Criminal activities (e.g. stolen cargo)	<input type="radio"/>	<input type="radio"/>	<input type="radio"/>	<input type="radio"/>	<input type="radio"/>
Solicitation of informal payments in connection with logistics activities	<input type="radio"/>	<input type="radio"/>	<input type="radio"/>	<input type="radio"/>	<input type="radio"/>

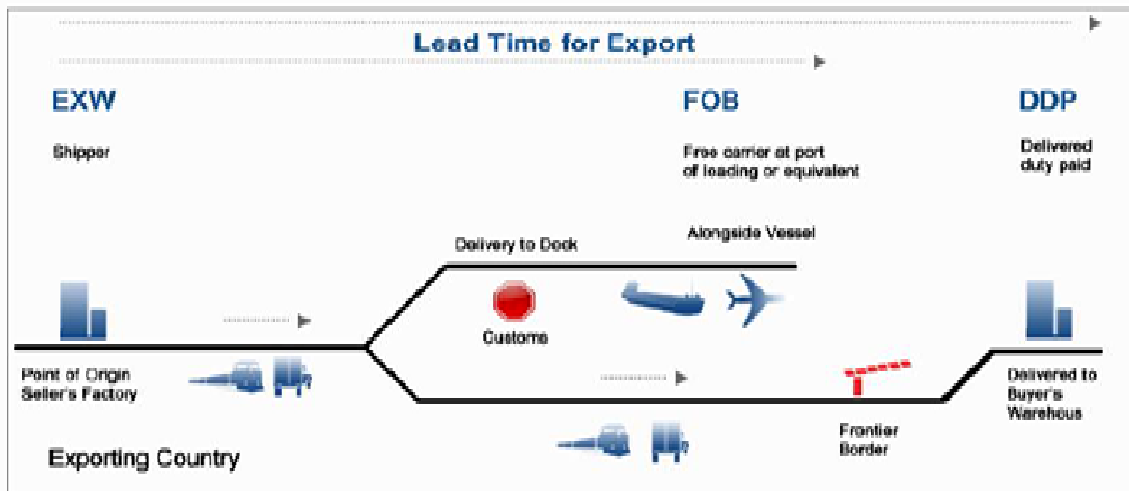
22/34 Since 2011, have the following factors improved or worsened in your country of work (United States)

	Much Worsened	Worsened	About the same	Improved	Much Improved
Customs clearance procedures	<input type="radio"/>	<input type="radio"/>	<input type="radio"/>	<input type="radio"/>	<input type="radio"/>
Other border-related government agencies clearance procedures	<input type="radio"/>	<input type="radio"/>	<input type="radio"/>	<input type="radio"/>	<input type="radio"/>
Quality of trade and transport related infrastructure	<input type="radio"/>	<input type="radio"/>	<input type="radio"/>	<input type="radio"/>	<input type="radio"/>
Quality of telecommunications/IT infrastructure	<input type="radio"/>	<input type="radio"/>	<input type="radio"/>	<input type="radio"/>	<input type="radio"/>
Quality of private logistics services	<input type="radio"/>	<input type="radio"/>	<input type="radio"/>	<input type="radio"/>	<input type="radio"/>
Regulation related to logistics	<input type="radio"/>	<input type="radio"/>	<input type="radio"/>	<input type="radio"/>	<input type="radio"/>
Solicitation of informal payments in connection with logistics activities	<input type="radio"/>	<input type="radio"/>	<input type="radio"/>	<input type="radio"/>	<input type="radio"/>

Your Country of Work

United States 

In this part of the questionnaire, questions 23 to 34, you are invited to provide **your assessment** on the logistics performance in **your country of work**: United States



23/34 When **exporting** a full load from your country of work (United States), please estimate the following **time** and **cost** parameters.

Please select from below the portion of the supply chain that best describes your work

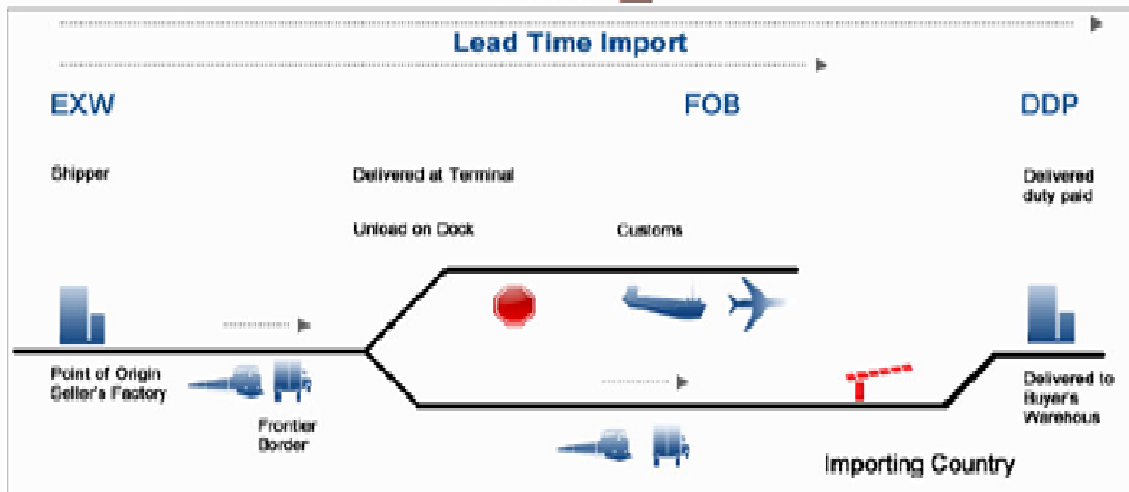
- TO PORT/AIRPORT – Export pre-carriage: EXW to FOB
- BY LAND – Export carriage: EXW to DDP
- Both

24/34 Consolidation: How much more would it cost to send a one ton shipment as less than full (container, truck) load (LCL/LTL) as compared with a ton sent as part of a full load (FCL/FTL) when exporting from your country of work (United States) on the same routes?

--- Select --- 

Your Country of Work

United States 




25/34 When **importing** a full load to your country of work (United States), please estimate the following **time** and **cost** parameters.


Please select from below the portion of the supply chain that best describes your work

- FROM PORT/AIRPORT – Import on-carriage: DAT to DDP
- BY LAND – Import carriage: EXW to DDP
- Both

26/34 As a logistics provider, do you maintain indicators of service level to client? If yes, what is the percentage of imports to your country of work (United States) meeting your quality criteria for delivery to the consignee

--- Select --- 

Your Country of Work

United States 

27/34 How many government agencies involved in the clearance process do you **typically** deal with in your country of work (United States)

For imports

For exports

28/34 How many forms do you **typically** have to submit, for clearance, in your country of work (United States)

For imports

For exports

29/34 For imports, estimate the average **time** taken between the submission of an accepted Customs declaration and notification of clearance in your country of work (United States)

Without physical inspection

With physical inspection

30/34 What are the main methods for determining whether shipments are physically inspected by **Customs**

	Yes	No	N/A	Do not know
Automated risk assessment	<input type="radio"/>	<input type="radio"/>	<input type="radio"/>	<input type="radio"/>
Inspector discretion	<input type="radio"/>	<input type="radio"/>	<input type="radio"/>	<input type="radio"/>


31/34 On average, what percentage of your import shipments is **physically inspected** (excluding X-ray and scanning) in your country of work (United States)

32/34 Of all the import shipments what percentage are **physically inspected more than once** in your country of work (United States)

You Are Here ▶ [Begin Survey](#) ▶ [International LPI](#) ▶ [Domestic LPI](#) ▶ [End Survey](#)

[+ Survey Status](#)

Your Country of Work

United States 

33/34 Does Customs regularly apply reference prices or other forms of arbitrary uplifts?

- Yes
- No
- N/A
- Do not know

34/34 Please evaluate the following statements regarding Customs, in your country of work (United States)

	Yes	No	N/A	Do not know
Can Customs declarations be submitted and processed electronically and on-line ?	<input type="radio"/>	<input type="radio"/>	<input type="radio"/>	<input type="radio"/>
Can supporting documentation be submitted and processed electronically and on-line ?	<input type="radio"/>	<input type="radio"/>	<input type="radio"/>	<input type="radio"/>
Does Customs allow for pre-arrival processing of import shipments?	<input type="radio"/>	<input type="radio"/>	<input type="radio"/>	<input type="radio"/>
Does Customs code require importers to use a licensed Customs Broker to clear goods?	<input type="radio"/>	<input type="radio"/>	<input type="radio"/>	<input type="radio"/>
Are you or your customer able to choose the location of the final clearance of the goods for imports?	<input type="radio"/>	<input type="radio"/>	<input type="radio"/>	<input type="radio"/>
Can goods be released pending final clearance against an accepted guarantee ?	<input type="radio"/>	<input type="radio"/>	<input type="radio"/>	<input type="radio"/>
Are you and your peers invited for dialogue by Customs through a formal process (periodic meeting, consultative forum or committee or the like)?	<input type="radio"/>	<input type="radio"/>	<input type="radio"/>	<input type="radio"/>
In cases of dispute with Customs or another border agency, is a non-judicial review/appeal procedure available?	<input type="radio"/>	<input type="radio"/>	<input type="radio"/>	<input type="radio"/>
Are up to date import/export requirements and procedures published on an official website ?	<input type="radio"/>	<input type="radio"/>	<input type="radio"/>	<input type="radio"/>