



پژوهشکده‌ی آمار



اتاق بازرگانی، صنایع، معادن و کشاورزی ایران



مرکز آمار ایران

محاسبه سهم ارزش افزوده بخش خصوصی در اقتصاد کشور برای سال‌های ۱۳۹۲-۱۳۹۳

مجری

ایوب فرامرزی

همکاران

جواد حسین زاده

محمدصادق علیپور

سپیده صالحی

لیلا ابوالفتحی

نادر حکیمی پور

فرشاد روشن سنگاچین

فاطمه طالبی

فرشته بهرامی اسفرجانی

فهرست مطالب

۱	کلیات پژوهش
۱-۱-۱	مقدمه
۱-۲-۱	شرح مسئله (اهداف، ضرورت، متدولوژی تحقیق ...)
۱-۲-۱-۱	اهداف
۱-۲-۱-۲	ضرورت مسئله
۱-۳-۱	متدولوژی تحقیق (ماهیت تحقیق، متغیرهای اصلی، اقلام آماری، روش گردآوری اطلاعات و...)
۱-۳-۱-۱	دست‌آوردهای کاربردی طرح:
۱-۳-۱-۲	نتایج طرح تا چه اندازه در جهت تجهیز و تقویت نظام تصمیم‌گیری کشور موثر خواهد بود؟
۱-۳-۱-۳	نتایج طرح، چه ایده جدید، نکات و ویژگی‌هایی را برای نظام سیاست‌گذاری کشور در برخواهد داشت؟
۱-۳-۱-۴	دستاوردهای طرح چه مشکل و یا معضل اقتصادی کشور را برطرف خواهد نمود؟
۱-۴-۱	سابقه‌ی علمی موضوع:
۵	تعاریف و مفاهیم
۵-۱-۲	مقدمه
۵-۲-۲	تعاریف و مفاهیم:
۵-۳-۲	ادبیات موضوع:
۵-۳-۲-۱	خصوصی‌سازی و اهمیت آن
۵-۳-۲-۲	تعریف بخش خصوصی و تمایز آن با بخش عمومی
۵-۳-۲-۳	دیدگاه‌های موجود در زمینه سهم بخش خصوصی در اقتصاد
۵-۳-۲-۴	ارتباط متقابل بین بخش خصوصی و دولت
۵-۳-۲-۵	معیارهای ارزیابی عملکرد بخش خصوصی و تعیین سهم آن در اقتصاد
۵-۳-۲-۶	تأثیرگذاری اندازه سهم دولت
۵-۳-۲-۷	روش‌های انجام خصوصی‌سازی
۵-۳-۲-۸	فعالیت دولت و روند خصوصی‌سازی در ایران
۵-۳-۲-۹	روش‌های اجرای خصوصی‌سازی در ایران
۵-۴-۲	پیشینه تحقیق
۲۵	روش تحقیق

۲۵	۱-۳- مقدمه
۲۶	۲-۳- داده‌های آماری مورد نیاز
۲۶	۱-۲-۳- منابع تامین داده‌های مورد نیاز
۲۷	۳-۳- روش محاسبه
۲۷	۱-۳-۳- روش تولید (ارزش افزوده) در محاسبه تولید ناخالص داخلی
۲۸	۴-۳- فرآیند محاسبه
۳۰	۵-۳- سهم ارزش افزوده بخش خصوصی در کل اقتصاد
۳۱	یافته‌های پژوهش
۳۱	۱-۴- مقدمه
۳۱	۲-۴- محاسبات
۳۹	جمع‌بندی
۳۹	۱-۵- مقدمه
۴۱	پیوست‌ها
۹۵	مرجع‌ها

کلیات پژوهش

۱-۱- مقدمه

کاهش تصدی‌گری دولت، ممانعت از مداخله در معادلات بازار و تسهیل در ایجاد شرایط رقابتی در فضای کسب و کار، راهبرد اتخاذ شده از سوی اکثر کشورهای جهان در دهه‌های اخیر بوده است. این حرکت در کشور ما نیز در برنامه‌های توسعه و سپس در سال‌های ۱۳۸۴ و ۱۳۸۵ با ابلاغ سیاست‌های کلی اصل ۴۴ قانون اساسی مورد توجه بوده است. به دنبال ابلاغ سیاست‌های کلی اصل ۴۴ قانون اساسی و همچنین تصویب و ابلاغ قوانین و مقررات متعدد از ابتدای دهه نود از جمله قانون بهبود مستمر کسب‌وکار، قانون رفع موانع تولید و ...، نقش مهمی بر عهده بخش خصوصی گذاشته شد و مقرر گردید زمینه‌های لازم برای توسعه این بخش در اقتصاد کشور فراهم شود. شناسایی ابعاد کمی این بخش و تعیین جایگاه آن در اقتصاد ملی، هدف اصلی این گزارش برای تأمین بخشی از این زمینه‌ها است.

۱-۲- شرح مسئله (اهداف، ضرورت، متدولوژی تحقیق ...)

۱-۲-۱- اهداف

هدف کلی:

تعیین سهم بخش خصوصی از ارزش‌افزوده اقتصاد ایران.

۱-۲-۲- ضرورت مسئله

فضای جدید، پیچیده و به هم‌پیوسته در اقتصاد، کشور را ناگزیر از رصد و پایش، برنامه‌ریزی، سیاست‌گذاری و به‌کارگیری مجموعه اقدامات منسجم و پیشگیرانه جهت حفظ و ارتقای پویایی نظام اقتصادی کرده است. تحولات،

اختلالات و تکان‌های خارجی (مانند تغییرات قیمت جهانی نفت، بحران‌های مالی، تغییر قیمت محصولات در بازارهای جهانی و ...) و تحولات داخلی همگی نمونه موضوعاتی است که نیازمند آسیب‌شناسی و تحلیل آثار آن بر اقتصاد کلان و زیربخش‌های اقتصادی است. گفتنی است تحلیل و ارزیابی موضوعات مورد اشاره در خصوص زیر بخش‌های اقتصادی از جمله بخش خصوصی از اهمیت بالاتری برخوردار است.

اقتصاد جهان متأثر از دوره‌های پرفراز و نشیب بوده و در هر دوره، قدرت‌های اقتصادی تجربه تلخ و شیرینی از نوع نگاه به بخش خصوصی را در کارنامه خود داشته‌اند و سرانجام به این نتیجه رسیدند که یکی از بهترین راه‌های برون‌رفت از معضلات به وجود آمده توانمند شدن بخش خصوصی است. در طی سالیان گذشته، اقتصاد ایران عمدتاً در اختیار دولت و بخش عمومی اقتصاد قرار داشته و فرصت قابل توجه و مناسبی به بخش خصوصی در راستای نقش‌آفرینی و انجام فعالیت داده نشده است.

بخش خصوصی یکی از مهم‌ترین بخش‌های اقتصاد کشور است که از ظرفیت‌ها و پتانسیل بالقوه بالایی در راستای توسعه و تعالی اقتصاد کشور برخوردار است. رشد و توسعه هدفمند، سیستمی و مستمر هر کشور ضمن آنکه نیازمند سرمایه‌گذاری‌های جدید در حوزه‌های عمران و زیربنایی از یک‌سو و توسعه سرمایه‌های انسانی از سوی دیگر است، نیازمند تهیه و تدوین و استقرار نظام آماری پویا و هدفمند و بر اساس آن، تهیه و تدوین حساب‌های اقتصادی است تا بر اساس خروجی‌های نظام آماری و نظام حساب‌های اقتصادی، مدیران و کارشناسان اقتصادی بتوانند ضمن تحلیل علمی و واقعی عملکردهای گذشته و شناسایی نقاط قوت و ضعف آن، با اتخاذ تصمیمات صحیح، دقیق و بهنگام، برنامه‌ریزی فعالیت‌های آتی کشور را در حوزه‌های اقتصادی، اجتماعی و فرهنگی مستغنی نمایند.

در این راستا بررسی روند و تحلیل شاخص‌های کلیدی به‌منظور استخراج چالش‌ها و ارائه راهکارهای متناسب، پیش‌بینی و ارائه تحلیل‌های آینده‌نگر کمک شایانی (به سیاست‌گذاران اقتصادی و تصمیم‌گیران حوزه بخش خصوصی که مایل‌اند تا با شناخت تحولات آتی اقتصاد و متغیرهای مؤثر بر آن تفسیر واقع‌بینانه‌ای از روند کلی اقتصاد در آینده داشته باشند) خواهد کرد. چنین شناختی آن‌ها را قادر خواهد ساخت که بتوانند سیاست‌های آتی را به نحو مطلوب‌تر در راستای بهبود و تثبیت وضعیت اقتصادی و کاهش انحراف از مسیر صحیح به‌کار گیرند. نکته اساسی آن است که شناسایی و احصای دقیق چالش‌ها و تحلیل تحولات، نیازمند ارتباط تنگاتنگ با فعالان اقتصادی بخش خصوصی است. در این راستا مهم‌ترین مسئله برای اجرای این هدف را می‌توان به شرح زیر خلاصه کرد:

- نبود نگاهی فراگستر به بخش خصوصی و مشخصه‌های آن از دیدگاه تعاریف و مفاهیم و انطباق آن با سیستم حساب‌های ملی برای محاسبه ابعاد کمی این بخش
- فقدان فرایند مستمر اندازه‌گیری کمی بخش خصوصی و به دست آوردن سهم بخش خصوصی در اقتصاد ایران به‌منظور ارزیابی اثربخشی سیاست‌های اتخاذ شده در کشور برای کاهش سهم بخش دولت در اقتصاد

۱-۲-۳- متدولوژی تحقیق (ماهیت تحقیق، متغیرهای اصلی، ارقام آماری، روش گردآوری اطلاعات و ...)

روش و متدولوژی مطالعات ترکیبی از روش‌های اسنادی، کتابخانه‌ای و پیمایشی (برای جمع‌آوری اطلاعات آماری) است که همه آن‌ها بر اساس مبانی و روش‌های پیش‌بینی‌شده در نظام آماری و نظام حساب‌های ملی و منطقه‌ای کشور (مرکز آمار ایران) و سیستم حساب‌های ملی ۲۰۰۸ انجام می‌گیرد. مراحل انجام طرح بدین ترتیب می‌باشد:

۱- مطالعه کامل و گسترده در ارتباط با تجربه و نحوه عملکرد سایر کشورها در ارتباط با روش‌های اندازه‌گیری سهم بخش خصوصی

۲- پس از بررسی وضعیت اطلاعات اقتصادی حاصل از منابع آماری مختلف، محاسبه سهم بخش خصوصی در اقتصاد با دو روش زیر:

الف) در این روش سهم بخش خصوصی در اقتصاد با کسر سهم بخش عمومی از کل محصول ناخالص داخلی به دست می‌آید. محصول ناخالص داخلی همه‌ساله توسط مرکز آمار ایران و بانک مرکزی جمهوری اسلامی ایران محاسبه می‌شود. برای محاسبه بخش عمومی نیز از گردآوری آمار و اطلاعات بخش عمومی از طریق دریافت قانون بودجه برای دستگاه‌های دولتی، دریافت بیلان شهرداری‌ها، جمع‌آوری صورت‌های مالی نهادهای عمومی اجتماعی و بیمه خدمات کشوری و بازنشستگی کشوری، صورت‌های مالی شرکت‌های دولتی، صورت‌های مالی نهادهای عمومی دولتی برای سال موردنظر انجام می‌گیرد.

ب) در این روش پس از محاسبه اندازه و سهم بخش خصوصی از روش اول، آن دسته از بنگاه‌ها و نهادهای اقتصادی که مالکیتشان توسط دولت تعیین می‌شود، حتی اگر بیش از نیمی از سهام آن متعلق به بخش خصوصی باشد، را بر اساس لیست درخواستی اتاق بازرگانی، صنایع، معادن و کشاورزی ایران مشخص نموده و سهم آن‌ها از اقتصاد را به دلیل مالکیت دولتی‌شان از بخش خصوصی کم و به بخش دولتی اضافه می‌شود.

۱-۳- دست‌آوردهای کاربردی طرح

۱-۳-۱- نتایج طرح تا چه اندازه در جهت تجهیز و تقویت نظام تصمیم‌گیری کشور موثر خواهد بود؟

پس از پیروزی انقلاب اسلامی بنا به علل متعدد، حوزه فعالیت‌های اقتصادی بخش عمومی با روند فزاینده‌ای گسترش یافت. نتیجه این گسترش در اواخر دهه ۱۳۶۰ موجب ناکارایی فعالیت‌های اقتصادی شده و لذا محدودکردن حوزه فعالیت‌های اقتصادی دولت و خصوصی‌سازی، جزو یکی از ارکان اصلی برنامه اول توسعه قرار گرفت. برنامه مذکور به‌عنوان نقطه آغاز سیاست‌های متعددی در جهت گسترش خصوصی‌سازی در ایران تهیه و ابلاغ شده است. در طول این سال‌ها همواره این سؤال مطرح بوده که آیا چنین سیاست‌هایی هم از منظر «جلب مشارکت بخش خصوصی در فعالیت‌های اقتصادی» و هم از منظر «تبدیل مدیریت دولتی و انتقال آن به بخش خصوصی» موفقیت‌آمیز بوده‌اند یا خیر. تعیین نقش بخش خصوصی و محاسبه سهم آن در اقتصاد از مواردی است که در بررسی‌های مربوط به فرآیند

خصوصی‌سازی و تجزیه و تحلیل آثار سیاست‌های مختلف اتخاذ شده توسط سیاست‌گذاران، ابزاری کلیدی محسوب می‌شود.

۱-۳-۲- نتایج طرح، چه ایده جدید، نکات و ویژگی‌هایی را برای نظام سیاست‌گذاری کشور در بر خواهد داشت؟

با توجه به اهمیت و نقش اساسی بخش خصوصی در هر اقتصاد، اطلاع از سهم بخش خصوصی از کل اقتصاد و روند تحولات آن از مهم‌ترین اطلاعاتی است که می‌تواند به‌عنوان سنج‌ای برای ارزیابی عملکرد سیاست‌های خرد و کلان اتخاذ شده توسط سیاست‌گذاران، مورد استفاده و بهره‌برداری قرار گیرد. تاکنون تلاش‌ها و اقداماتی در راستای اندازه‌گیری سهم بخش خصوصی از کل اقتصاد ایران صورت گرفته است که عمدتاً جنبه برآوردی و تخمینی داشته‌اند ولی در این مطالعه با استفاده از آمارها و اطلاعات ثبتی و رسمی اعلام شده توسط کارگزاران مختلف اقتصادی (اعم از بخش عمومی، بخش خصوصی و تعاونی‌ها) به محاسبه سهم بخش خصوصی از اقتصاد ایران پرداخته خواهد شد که این روش از دقت بسیار بالایی نسبت به سایر روش‌ها برخوردار است.

۱-۳-۳- دستاوردهای طرح چه مشکل و یا معضل اقتصادی کشور را برطرف خواهد نمود؟

بر اساس اطلاعات به دست آمده از این مطالعه می‌توان نتایج واقعی سیاست‌های اتخاذ شده در حوزه خصوصی‌سازی و یا اثر سایر سیاست‌ها را در ارتباط با برون‌رانی و یا فضا‌سازی برای فعالیت و حضور بخش خصوصی در اقتصاد را به دقت مورد ارزیابی و بررسی قرار داد.

۱-۴- سابقه علمی موضوع

بر اساس اطلاع محققین این مطالعه، در زمینه محاسبه و تعیین اندازه بخش خصوصی کشور با استفاده از روش‌های مستقیم و یا غیرمستقیم مبتنی بر داده‌های آماری تاکنون کاری انجام نشده است و صرفاً برآوردهایی در سطح کلی و بر اساس مدل‌های اقتصادسنجی انجام شده است. با این حال در سال ۱۳۹۱ سهم بخش تعاون در اقتصاد کشور توسط پژوهشکده آمار انجام شده که بر اساس روش مستقیم ترکیبی با استفاده از صورت‌های مالی (ثبتی) و روش پیمایشی بوده است.

در این پژوهش نیز تلاش شده است که با استخراج داده‌های مورد نیاز از نتایج طرح‌های حساب‌های ملی و بررسی صورت‌های مالی، ارزش افزوده بخش خصوصی و سهم آن در اقتصاد ایران، محاسبه شود.

تعاریف و مفاهیم

۱-۲- مقدمه

دانش و اطلاعات مبنا و پایه اساسی برنامه‌ریزی و سیاست‌گذاری است. در راستای انجام سیاست‌گذاری موفق و منتج به هدف موردنظر، کمیت مناسب و کیفیت بالای اطلاعات و آمار در اختیار از واجبات و الزامات کار است. مسئله‌ای نه‌چندان به‌روز در عرصه مسائل جهانی، اما باقی‌مانده و گریبان‌گیر اقتصاد ایران، مسئله تعیین جایگاه و نقش دولت در اقتصاد و جامعه است. این مسئله در بسیاری از کشورهای پیشرو در عرصه‌های اقتصادی، سال‌ها است که مورد بررسی و ارزیابی قرار گرفته و تکلیف جامعه و کشور در ارتباط با پاسخ این سؤال بنیادین و اساسی روشن شده است. اما متأسفانه در اقتصاد ایران کماکان این مسئله بدون پاسخ مانده است و سیاست‌گذاران و برنامه‌ریزان تکلیف خود را در مواجهه با این پرسش نمی‌دانند. از جمله مهم‌ترین نکاتی که در ارتباط با پاسخ این سؤال اساسی کماکان در اقتصاد ایران مغفول مانده است این است که هر یک از بخش‌های خصوصی و دولتی چه سهمی از فعالیت‌های اقتصادی کشور را به خود اختصاص داده‌اند؟ در اقتصاد ایران تا کنون به شکل نظام‌مند و ریشه‌ای پاسخی به این سؤال داده نشده است. لذا این مطالعه در صدد است تا با استفاده از منابع و امکانات موجود به این پرسش اساسی پاسخی مناسب ارائه دهد.

در این مطالعه هدف برآورد سهم بخش خصوصی از مجموعه فعالیت‌های اقتصادی در جمهوری اسلامی ایران است. اما نکته مهم قبل از ورود به مبحث محاسبات، رسیدن به دانش و اطلاعات کافی در ارتباط با تعاریف و مفاهیم مرتبط با نظام حسابداری استاندارد و بین‌المللی محاسبات ملی است. لذا در این راستا در گام نخست به شکل کامل و دقیق به بررسی تعاریف و مفاهیم مرتبط با حسابداری ملی و در گام بعدی به مطالعه و بررسی مطالعات مرتبط با موضوع مورد بررسی پرداخته خواهد شد.

۲-۲- تعاریف و مفاهیم:

- سیستم حساب‌های ملی:

مجموعه‌ای منسجم، سازگار و یکپارچه حساب‌ها، ترازنامه‌ها و جداول مبتنی بر تعاریف و مفاهیم طبقه‌بندی‌ها و قواعد حسابداری توافق شده در سطح بین‌المللی است. این حساب‌ها اطلاعات جامع و مفصلی از فعالیت‌های مختلف اقتصادی انجام شده در کل اقتصاد یک کشور و مبادلات صورت گرفته بین بنگاه‌های اقتصادی در بازار یا محل دیگر را فراهم می‌کند.

حساب‌های ملی برای یک دوره زمانی معین تنظیم می‌شود و بنابراین عملکرد اقتصاد یک کشور از طریق داده‌های حاصل از آن به تصویر کشیده شده و مورد تجزیه و تحلیل و ارزیابی قرار می‌گیرد. این پژوهش با استناد به آخرین نسخه سیستم حساب‌های ملی (۲۰۰۸) انجام شده است.

- محصول ناخالص داخلی:

محصول ناخالص داخلی معیاری برای اندازه‌گیری تولید است. محصول ناخالص داخلی یک کشور برابر است با حاصل جمع ارزش افزوده ناخالص کلیه تولیدکنندگان مقیم آن کشور (به علاوه هر نوع مالیات منهای هر نوع یارانه بر محصول که در ارزش ستانده آن‌ها وجود ندارد). بنابراین اگر جمع ستانده و جمع مصرف واسطه فعالیت‌های اقتصادی را داشته باشیم، محصول ناخالص داخلی برابر با ارزش همه کالاها و خدمات تولید شده در یک دوره منهای کالاها و خدمات مصرف شده در فرآیند تولید طی همان دوره بعلاوه مالیات منهای یارانه است.

- ستانده:

ارزش کالاها و خدماتی است که به وسیله یک کارگاه در اقتصاد کشور تولید می‌شود و برای استفاده در خارج از کارگاه در دسترس قرار می‌گیرد که به قیمت بازار یا معادل قیمت بازار ارزش‌گذاری می‌شود و به دو زیر گروه ستانده بازاری و غیر بازاری تقسیم می‌شود.

- ستانده بازاری:

ستانده‌ای است که در بازار به قیمت‌هایی که از نظر اقتصادی معنی‌دار است عرضه و فروخته شده یا تولیدکننده قصد عرضه و فروش آن را داشته باشد. قیمت‌ها وقتی از نظر اقتصادی معنی‌دار است که بر میزان کالاها و خدماتی که تولیدکننده مایل به عرضه آن و خریدار نیز حاضر به خرید آن است، تأثیر معنی‌داری داشته باشد.

- ستانده غیر بازاری:

این نوع ستانده عبارت از کالاها و خدمات فردی یا جمعی است که توسط مؤسسات غیرانتفاعی در خدمت خانوارها یا دولت تولید می‌شود و به طور رایگان یا به قیمتی که از نظر اقتصادی معنی‌دار نیست، به سایر واحدهای نهادی یا به کل جامعه عرضه می‌شود. این نوع ستانده به دو دلیل زیر تولید می‌شود:

الف- امکان تشخیص و کنترل میزان مصرف خدمات جمعی توسط مصرف‌کنندگان وجود ندارد، بنابراین نمی‌توان آن‌ها را وادار به پرداخت مبلغ معینی در مقابل ارائه این نوع خدمات کرد. همچنین زمانی که هزینه مبادلات بسیار زیاد است، سازوکار قیمت‌های بازار را نمی‌توان به کاربرد. بنابراین تولید چنین خدماتی باید به طور جمعی توسط دولت سازمان‌دهی شود و از منابعی غیر از فروش خدمات، نظیر مالیات یا سایر درآمدهای دولت تأمین مالی شود.

ب- واحدهای دولتی و مؤسسات غیرانتفاعی در خدمت خانوارها، ممکن است کالاها یا خدماتی را تولید و به خانوارها عرضه کنند که امکان دریافت بهای خدمات از مصرف‌کنندگان وجود دارد لیکن به دلیل برخی ملاحظات اقتصادی یا اجتماعی، آن‌ها را به‌طور رایگان یا به کمتر از قیمتی که از نظر اقتصادی معنی‌دار است، ارائه می‌کنند. مثال بارز این نوع خدمات، ارائه خدمات آموزشی یا بهداشتی دولت به خانوارها است.

- مصرف واسطه:

مصرف واسطه عبارت از ارزش کالاها و خدماتی است که به‌صورت نهاده‌های واسطه‌ای در یک فرایند تولید استفاده می‌شوند، به استثنای مصرف دارایی‌های ثابت که به عنوان مصرف سرمایه ثابت می‌شود. همچنین کالاها و خدمات ممکن است در فرایند تولید تغییر شکل داده یا کاملاً مصرف شوند. بعضی از نهاده‌ها بعد از تغییر شکل و تشکیل ستانده، مجدداً وارد یک فرایند تولید دیگر می‌شوند و بعضی دیگر نظیر برق و اکثر خدمات، به‌طور کامل در فرایند تولید مصرف می‌شوند. مصرف کالاها و خدماتی نظیر مواد اولیه، برق، آب، سوخت، لوازم‌التحریر، ارتباطات، حمل‌ونقل، تعمیرات جزئی ساختمان و ماشین‌آلات و امثال آن‌ها مصارف واسطه محسوب می‌شوند.

- مصرف سرمایه ثابت:

مصرف سرمایه ثابت به عنوان بخشی از هزینه تولید، عبارت از کاهش ارزش جاری موجودی دارایی‌های ثابت است که در اثر از بین رفتن فیزیکی، از مد افتادگی عادی و حوادث معمولی در دارایی‌های تحت مالکیت و مورد استفاده یک تولیدکننده در طول یک دوره حسابداری پدید می‌آید. ارزش دارایی‌های ثابت از بین رفته در اثر جنگ یا وقایع استثنایی نظیر فجایع طبیعی که به‌ندرت اتفاق می‌افتد مصرف سرمایه‌ی ثابت محسوب نمی‌شود.

- ارزش افزوده:

محاسبه ارزش افزوده به منظور پرهیز از احتساب مضاعف صورت می‌گیرد. به این معنی که ارزش کالاها و خدماتی که به‌عنوان داده‌های واسطه یک فعالیت به کار گرفته می‌شود به‌نوبه خود ستانده یک فرایند تولید بوده و لازم است از ستانده این فعالیت کسر شود تا ارزش افزوده آن به دست آید.

ارزش افزوده می‌تواند به صورت خالص و ناخالص اندازه‌گیری شود. بدین معنی که می‌توان مصرف سرمایه ثابت را از آن کسر کرد یا نه. ارزش افزوده ناخالص به‌صورت ارزش ستانده منهای ارزش مصرف واسطه تعریف می‌شود و ارزش افزوده خالص به‌صورت ارزش ستانده منهای ارزش مصرف واسطه‌ای و مصرف سرمایه ثابت تعریف می‌شود.

- واحد نهادی:

کل اقتصاد یک کشور را می‌توان به بخش‌هایی تقسیم کرد که هر بخش شامل تعدادی واحد نهادی مقیم آن کشور است. واحدهای نهادی واحدهایی هستند که دارای استقلال تصمیم‌گیری و عملکرد هستند. واحدهای نهادی در سری مبادلات به‌طور کامل وارد می‌شوند و تصمیم‌گیری می‌کنند. این واحدها مسئولیت دارند و مرکز تصمیم‌گیری برای تمامی جنبه‌های زندگی اقتصادی‌شان هستند. بنابراین این واحدها می‌توانند مالک دارایی شوند، بدهی ایجاد کنند، فعالیت اقتصادی کنند و با سایر موجودیت‌های اقتصادی مبادله کنند. واحدهای نهادی که به‌صورت گروه کنار هم جمع می‌شوند، بر اساس وظایف اصلی، رفتار، عملکرد و اهدافشان، بخش نهادی را تشکیل می‌دهند که شامل ۵ زیر بخش است:

- ۱- شرکت‌های غیرمالی
- ۲- شرکت‌های مالی
- ۳- دولت
- ۴- نهادهای غیرانتفاعی در خدمت خانوار
- ۵- خانوار

پیش از تعریف هریک از زیر بخش‌های نهادی، تعریفی اجمالی از شرکت و شبه شرکت داده می‌شود.

- شرکت:

در سیستم حساب‌های ملی از شرکت به گونه‌ای گسترده‌تر از مفهوم قانونی آن استفاده شده است. به‌طور کلی تمام موجودیت‌هایی که :

- ۱- قابلیت ایجاد منفعت یا عایدی مالی برای صاحبانشان دارند.
 - ۲- در قانون به عنوان موجودیت قانونی جدا از صاحبان آن‌ها که مسئولیت محدودی دارند، شناخته شده‌اند.
 - ۳- به منظور اشتغال به تولید بازاری ایجاد شده‌اند.
- به هر صورتی که خودشان را توصیف کنند یا هرچه که نامیده شوند، در سیستم حساب‌های ملی شرکت تلقی می‌شوند. اصطلاح شرکت همان‌گونه که به شرکت‌های تأسیس شده بر اساس قانون اطلاق می‌شود، تعاونی‌ها، شرکت‌های با مسئولیت محدود، واحدهای مقیم فرضی و شبه شرکت‌ها را نیز در برمی‌گیرد. هر وقت که از اصطلاح شرکت استفاده می‌شود، منظور از آن پوشش وسیع‌تری از تعریف محدود قانونی آن است مگر این‌که به صراحت گفته شود.

- شبه‌شرکت:

کارکرد برخی از بنگاه‌های غیرشرکتی از همه (یا تقریباً همه) جهات به‌گونه‌ای است که گویی شرکت هستند. این‌ها در سیستم حساب‌های ملی اصطلاحاً شبه‌شرکت گفته می‌شوند و همراه با شرکت‌ها در بخش‌های شرکت‌های غیرمالی و شرکت‌های مالی قرار می‌گیرند.

یک شبه‌شرکت می‌تواند به یکی از اشکال زیر وجود داشته باشد:

۱. یک بنگاه غیرشرکتی متعلق به یک واحد نهادی مقیم که اطلاعات کافی برای تهیه مجموعه کامل حساب‌ها را در اختیار دارد و به‌گونه‌ای گردانده می‌شود که گویی یک شرکت جدا است و رابطه مجازی آن با مالکش مشابه رابطه یک شرکت با سهامداران است.
۲. یک بنگاه غیرشرکتی که مالک آن یک واحد نهادی غیرمقیم بوده و به دلیل این‌که طی مدت زمان طولانی یا نامحدود در سرزمین اقتصادی به میزان قابل ملاحظه‌ای تولید اشتغال داشته است، این گونه پنداشته می‌شود که یک واحد نهادی مقیم است.

شبه‌شرکت‌ها بنگاه‌های غیرشرکتی هستند که به اندازه‌ای خودگردان و مستقل‌اند که به شیوه شرکت‌ها رفتار می‌کنند و می‌توانند از مالکینشان جدا شوند. وقتی با این شبه‌شرکت‌ها همانند شرکت‌ها برخورد می‌شود باید مجموعه کامل حساب‌های خود را داشته باشند. در حقیقت برای اینکه یک بنگاه شبه‌شرکت تلقی شود، وجود مجموعه کامل حساب‌ها از جمله ترازنامه‌ها شرط لازم است. در غیر این صورت از نظر حسابداری امکان متمایز- کردن شبه‌شرکت از مالک آن وجود ندارد.

پس از تعاریف و مفاهیم اولیه، به پنج زیربخش نهادی اشاره می‌شود:

الف- شرکت‌های غیرمالی

شرکت‌های غیرمالی شرکت‌هایی هستند که فعالیت اصلی آن‌ها تولید کالاها یا خدمات غیرمالی بازاری است. اصطلاح شرکت به تعاونی‌ها، شراکت‌های با مسئولیت محدود، واحدهای مقیم فرضی و شبه‌شرکت‌ها و نیز شرکت‌هایی که به طور قانونی تأسیس می‌شوند اطلاق می‌شود. همه شرکت‌های غیرمالی مقیم، در بخش شرکت‌های غیرمالی قرار می‌گیرند و در عمل قسمت عمده این بخش را تشکیل می‌دهند. علاوه بر این نهادهای غیرانتفاعی که به تولید بازاری کالاها و خدمات غیرمالی اشتغال دارند نیز در این بخش قرار می‌گیرند. برای مثال بیمارستان‌ها یا مدارس که بهای خدماتشان را دریافت می‌کنند تا قادر به تأمین هزینه‌های جاری تولیدشان باشند، یا اتحادیه‌های صنفی که از طریق حق عضویت‌های دریافتی از اعضاء تأمین مالی می‌شوند. اعضاء این اتحادیه‌ها از شرکت‌های غیرمالی یا بنگاه‌های غیرشرکتی تشکیل می‌شوند که ارتقاء و حفظ منافع آن‌ها به عهده این اتحادیه‌ها است.

ب- شرکت‌های مالی

بخش شرکت‌های مالی شامل همه شرکت‌های مقیمی است که فعالیت اصلی آن‌ها ارائه خدمات مالی است شامل واسطه‌گری‌های مالی، خدمات بیمه و صندوق‌های بازنشستگی، و واحدهایی که فعالیت آسان‌سازی واسطه‌گری مالی انجام می‌دهند. این بخش همچنین شامل نهادهای غیرانتفاعی است که به تولید بازاری با ماهیت مالی اشتغال دارند، نظیر نهادهای غیرانتفاعی که از طریق حق عضویت‌های دریافتی از بنگاه‌های مالی که ارتقاء و حفظ منافع آن‌ها را به عهده دارند، تأمین مالی می‌شوند.

ج- دولت

بخش دولت شامل کلیه واحدهای دولتی و مؤسسات غیرانتفاعی غیر بازاری است که تأمین مالی و کنترل آن عمدتاً از طرف واحدهای دولتی صورت می‌گیرد. واحدهای دولتی واحدهای نهادی هستند که انجام وظایف دولت و وظیفه آن‌ها است. دولت یک کشور شامل دستگاه‌های عمومی و حوزه‌های مربوطه است که به عنوان موجودیت‌هایی هستند که طی فرایندهای سیاسی پدید آمده و دارای اختیارات قانون‌گذاری، قضایی و اجرایی در یک محدوده جغرافیایی معین می‌باشند.

بخش دولت عمدتاً از واحدهای مرکزی، ایالتی و محلی دولت همراه با صندوق‌های تأمین اجتماعی توسط آن واحدها ایجاد یا کنترل می‌شوند، تشکیل شده است.

• دولت مرکزی

دولت مرکزی از واحد نهادی یا واحدهای تشکیل دهنده دولت مرکزی به اضافه نهادهای غیرانتفاعی غیربازاری که توسط دولت مرکزی کنترل می‌شوند، تشکیل یافته است. اقتدار سیاسی دولت مرکزی در کل سرزمین یک کشور گسترده است.

• دولت ایالتی

دولت‌های ایالتی واحدهای نهادی هستند که سهمی از وظایف دولت را در سطحی پایین‌تر از دولت مرکزی و بالاتر از دولت محلی انجام می‌دهند. آن‌ها واحدهای نهادی هستند که قدرت مالی، قانون‌گذاری و اجرایی در مورد ایالت‌های انفرادی که جزو محدوده نظارت آن‌هاست را دارا می‌باشند.

• دولت محلی

دولت‌های محلی، واحدهای نهادی هستند که قدرت تأمین مالی، قانون‌گذاری و اجرایی آن‌ها، یک منطقه جغرافیایی را که در تقسیم‌بندی‌ها کوچک‌ترین منطقه است، پوشش می‌دهد و امور مدیریتی و سیاست‌گذاری را انجام می‌دهند. محدوده عمل قدرت آن‌ها بسیار پایین‌تر از سطح دولت مرکزی و همچنین دولت‌های ایالتی است و ممکن است برای آن‌ها مالیات‌هایی تعیین شده یا نشده باشد که از واحدهای نهادی مقیم در مناطقی که دریافت کنند. اغلب آن‌ها به شدت به دریافت‌های انتقالی از سطوح بالاتر دولت وابسته هستند.

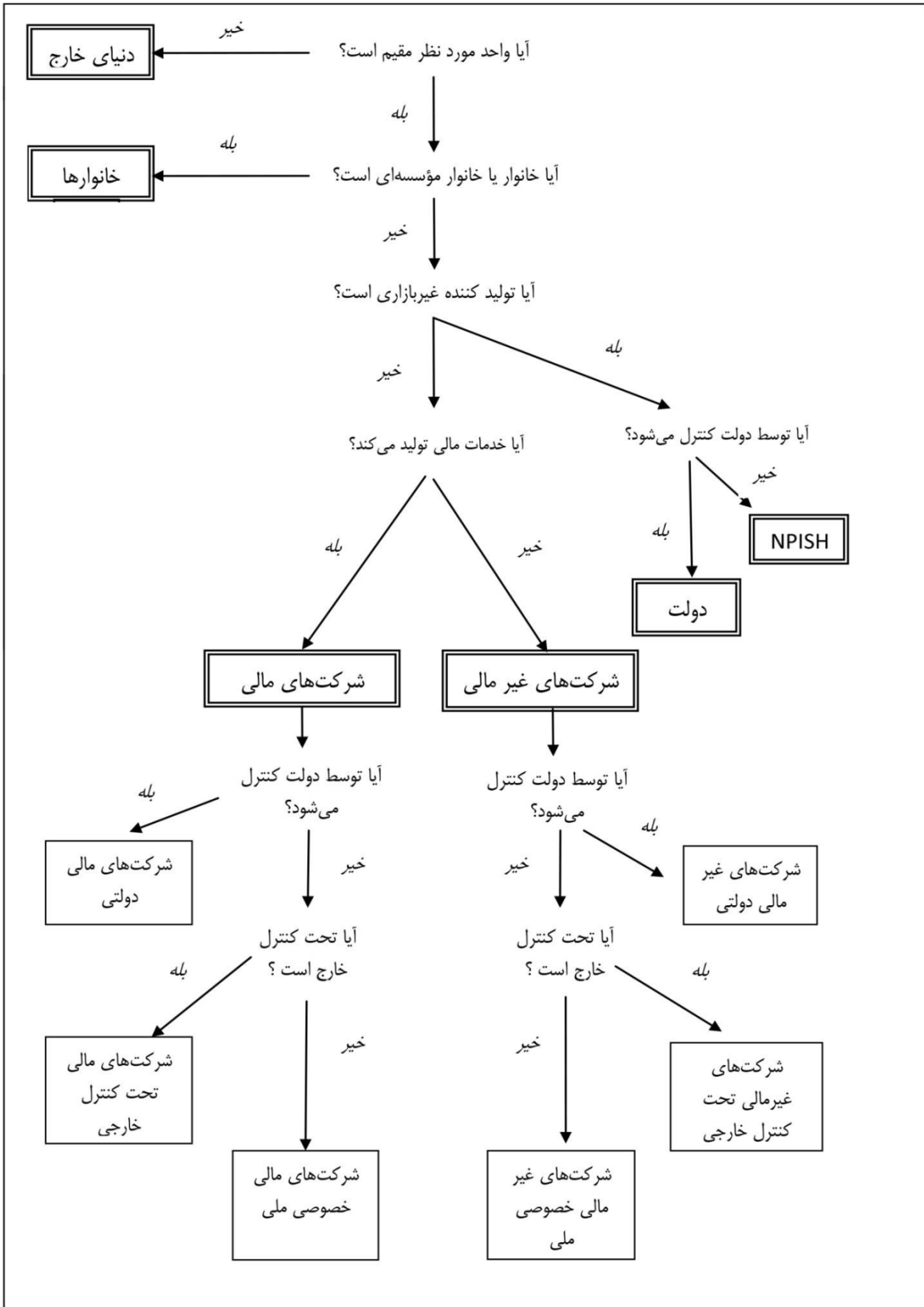
د- نهادهای غیرانتفاعی در خدمت خانوار

پیش از تعریف نهادهای غیرانتفاعی در خدمت خانوار لازم است توضیحی در رابطه با نهادهای غیرانتفاعی داده شود. نهادهای غیرانتفاعی، واحدهای نهادی هستند که به منظور تولید یا توزیع کالاها یا خدمات ایجاد می‌شوند ولی نه به منظور ایجاد هر نوع درآمد یا منفعتی برای واحدهایی که آن‌ها را کنترل یا تأمین مالی می‌کنند. با این حال برخی از نهادهای غیرانتفاعی، کالاها و خدماتی را به قیمت‌های قابل ملاحظه اقتصادی برای مشتریان فراهم می‌کنند که با آن‌ها به همان شیوه شرکت برخورد می‌شود. نهادهای غیرانتفاعی دیگر که توسط دولت کنترل می‌شوند به عنوان واحدهای دولتی تلقی می‌شوند و بقیه نهادهای غیرانتفاعی که کالاها و خدمات تولید می‌کنند ولی آن‌ها را به قیمت‌های فراوان از نظر اقتصادی نمی‌فروشند و توسط دولت کنترل نمی‌شوند، به عنوان گروه خاصی از واحدها تلقی می‌شوند که نهادهای غیرانتفاعی در خدمت خانوارها نامیده می‌شوند.

ه- خانوار

خانوار به عنوان گروهی از اشخاص تعریف می‌شود که محل اقامت زندگی خود را به اشتراک می‌گذارند، در قسمتی از درآمد و ثروتشان یا تمام آن شریک هستند و انواع مشخصی از کالاها و خدمات را که عمدتاً خوراک و مسکن هستند به طور جمعی مصرف می‌کنند.

بخش خانوارها شامل همه خانوارهای مقیم است. این بخش، خانوارهای مؤسسه‌ای را که از اشخاصی تشکیل می‌شوند که در بیمارستان‌ها، خانه‌های سالمندان، زندان‌ها و غیره برای مدت طولانی اقامت دارند را نیز در برمی‌گیرد. شکل صفحه بعد نوع بررسی‌هایی را که برای تخصیص واحدها به بخش‌های نهادی مناسب و در نتیجه شناسایی آن‌ها از نظر نوع فعالیت، لازم است را نشان می‌دهد.



شکل ۱- راهنمای تخصیص واحدها به بخش‌های نهادی

و- بخش عمومی:

مهم‌ترین مفهوم بین‌المللی در خصوص بخش عمومی در سیستم حساب‌های ملی نهفته است. در سیستم حساب‌های ملی ۲۰۰۸ برای زیر بخشی کردن بخش عمومی دو روش در نظر گرفته شده است. در روش اول، بخش عمومی شامل دولت و تمامی شرکت‌های مالی دولتی (غیر از بانک مرکزی) و شرکت‌های غیرمالی دولتی است. در روش دوم، بخش عمومی را می‌توان بر حسب سطوح دولت به همان شیوه بخش دولت گروه‌بندی کرد. در این حالت، زیر بخش‌ها عبارت از بخش عمومی دولت مرکزی، بخش عمومی دولت ایالتی و بخش عمومی دولت محلی خواهند بود. هر یک از این زیر بخش‌ها متشکل از زیر بخش متناظر بخش دولت بعلاوه تمامی شرکت‌های دولتی تحت کنترل واحدی از همان سطح دولت خواهد بود. اگر واحدی توسط واحدهای دو سطح از دولت کنترل شود، باید با توجه به عواملی نظیر درجه کنترل اعمال شده توسط هر یک از واحدهای کنترل کننده، به یکی از سطوح دولت تخصیص یابد. صندوق‌های تأمین اجتماعی می‌توانند زیر بخش جداگانه‌ای را تشکیل دهند یا می‌توانند با هر یک از سطوح دولت ترکیب شوند.

جدول ۲-۱- بخش عمومی و ارتباط آن با بخش‌های نهادی

خانوارها	مؤسسات غیرانتفاعی در خدمت خانوارها	دولت	شرکت‌های مالی	شرکت‌های غیرمالی
خصوصی	خصوصی	عمومی	عمومی	عمومی
			خصوصی	خصوصی

در این فصل سعی بر آن شده است که به ارائه تعاریف و مفاهیم مورد استفاده پرداخته شود. لازم به ذکر است با توجه به آنکه شیوه محاسبه متمرکز بر بخش عمومی است؛ لذا به تعریف اجمالی از آن نیز اشاره گردیده است. شایان ذکر است در محاسبه سهم بخش خصوصی در این پروژه ملاک تصمیم‌گیری مالکیت دولتی است که منظور در اختیار داشتن بیش از ۵۰ درصد سهام آن واحد توسط دولت است. در فاز دوم این پروژه بنا به تصمیم کارفرما واحدهایی که مدیریتشان توسط دولت تعیین شود علیرغم اینکه سهم مالکیتشان کمتر از ۵۰ درصد باشد در بخش عمومی لحاظ می‌شوند.

۲-۳- ادبیات موضوع

۲-۳-۱- خصوصی‌سازی و اهمیت آن

بر اساس کارکرد و اهمیت خصوصی‌سازی، اهداف آن با توجه به ویژگی‌های خاص هر کشور تعریف می‌گردند. انتقال از فعالیت‌های اقتصادی دولتی و عمومی به بخش خصوصی به منظور افزایش بهره‌وری^۱ و رشد تولید ملی یکی از اهداف خصوصی‌سازی است.

دستیابی به رشد اقتصادی از طریق ارتقای بهره‌وری از مهم‌ترین اهداف اقتصادی کشورها به شمار می‌رود. بهره‌وری بیانگر رابطه بین ستانده‌ها و نهاده‌ها در فرآیند تولید است. با افزایش بهره‌وری به ازای نهاده‌های موجود در اقتصاد ارزش افزوده بیشتری ایجاد شده و در نتیجه درآمد بیشتری فراهم گشته و بین عوامل تولید توزیع می‌گردد. در واقع بهبود بهره‌وری منجر به بهبود استانداردهای زندگی می‌شود (نیلی، ۱۳۹۱). علاوه بر آن شاخص بهره‌وری نیروی کار شاخص

^۱ Productivity

مهمی در ارزیابی تغییرات در سطح استانداردهای زندگی است. همچنین، تحریک رشد بهره‌وری یکی از چالش‌های اصلی اقتصادی ایران در میان مدت است. نتایج مطالعات صورت گرفته، نشان می‌دهد که مهم‌ترین عامل رقابت‌پذیری، افزایش بهره‌وری است. به عبارت دیگر، شاخص اصلی بررسی رقابت‌پذیری هر فعالیت اقتصادی، بهره‌وری آن است که نشان می‌دهد فعالیت مزبور در بلندمدت به چه میزان قابلیت خلق درآمد و ایجاد بازدهی را برای عوامل تولید دارد (صندوق بین‌المللی پول^۱، ۲۰۱۵).

در کشور ما اهداف خصوصی‌سازی بیشتر همان اهداف مطرح شده در سیاست‌های ابلاغی مقام معظم رهبری درباره اصل ۴۴ قانون اساسی است. این اهداف شامل شتاب بخشیدن به رشد تولید ناخالص ملی، گسترش مالکیت در سطح عمومی مردم به منظور تأمین عدالت اجتماعی، ارتقاء کارایی بنگاه‌های اقتصادی و افزایش بهره‌وری منابع مادی و انسانی و فناوری، افزایش رقابت‌پذیری در اقتصاد ملی، افزایش سهم بخش‌های خصوصی و تعاون در اقتصاد کلان، افزایش سطح عمومی اشتغال و تشویق اقشار مردم به پس‌انداز و سرمایه‌گذاری و بهبود درآمد خانوارها است. واژه خصوصی‌سازی، به هرگونه انتقال فعالیت اقتصادی از بخش دولتی و عمومی به بخش خصوصی اطلاق می‌شود. این امر می‌تواند فقط در ارتباط با داخل کردن سرمایه یا فن مدیریت خصوصی در فعالیت‌های اقتصادی بخش دولتی و عمومی باشد، اما تصور عام بیشتر انتقال مالکیت از بنگاه‌های دولتی و عمومی به بخش خصوصی را شامل می‌شود. در بحث خصوصی‌سازی به دلیل آنکه مدیریت بخش خصوصی از نظر تخصیص بهینه منابع نسبت به مالکیت عمومی کاراتر عمل می‌کند لذا افزایش رقابت و بهره‌وری را به دنبال دارد. همچنین در اینجا یک پیش فرضی وجود دارد و آن اینکه بنگاه‌های دولتی و خصوصی ساختارهای انگیزه‌ای متفاوتی دارند و بنابراین کارایی‌های متفاوتی نیز از آن‌ها منتج خواهد شد. البته باید یادآوری کرد که انتقاداتی هم بر سیاست‌های واگذاری و انتقال فعالیت‌های اقتصادی از بخش دولتی به بخش خصوصی وجود دارد. به‌عنوان مثال شفاف نبودن قوانین و مقررات، نوع واگذاری، تغییر در سطح درآمدها و تغییر در سطح اشتغال جامعه از موضوعات چالش برانگیز این حوزه است که دارای منتقدین مخصوص به خود است.

۲-۳-۲- تعریف بخش خصوصی و تمایز آن با بخش عمومی

تعریف بخش خصوصی و عمومی هم در حوزه سیاست و حقوق و هم در حوزه اقتصاد و مدیریت اهمیت زیادی دارد. بخش خصوصی بخشی از اقتصاد است که برای کسب منفعت شخصی راه‌اندازی شده و تحت کنترل مستقیم دولت نیست.

نخستین مسئله‌ای که در زمینه تعریف بخش خصوصی بایستی مورد توجه قرار گیرد، سیال بودن این مفهوم با توجه به ارزش قضاوت‌ها و تلقی‌های جامعه مورد نظر و همچنین اهداف و سیاست‌هایی است که نیل به آن‌ها مستلزم ارائه تعریفی از این مفهوم است. به عنوان مثال، اگر درصدد تقسیم فعالیت‌ها در سطح ملی بین بخش خصوصی و دولت باشیم، بسته به نوع فکر اقتصادی و نظریه اقتصادی حاکم بر اداره کشور، ممکن است تعریف بخش خصوصی در جوامع مختلف متفاوت باشد. برعکس، اگر درصدد مقایسه وضعیت اقتصادی کشورهای مختلف و طراحی استاندارد برای حسابرسی بخش عمومی باشیم، لازم است چارچوب مفهومی واحدی برای این منظور طراحی و نقش و جایگاه بخش عمومی و خصوصی را متناسب با این هدف تبیین نماییم. تعاریف^۲ GFS و^۱ SNA از این سنخ است. همچنین

^۱ International Monetary Fund

^۲ Government Finance Statistics

اگر هدف تعیین حدود اعمال مقررات بخش خصوصی بر فعالیت‌های اقتصادی دستگاه‌های دولتی و عمومی باشد، ممکن است تعاریف متفاوتی ارائه گردد.

امروزه سه رویکرد اصلی برای طبقه‌بندی سازمان‌ها به تفکیک بخش عمومی و بخش خصوصی مطرح است: رویکرد کل‌نگر، رویکرد هسته‌ای و رویکرد ابعادی که در زیر به شکل خلاصه به هریک از آنان پرداخته می‌شود.

- رویکرد کل‌نگر

در این رویکرد، تفاوت میان سازمان‌های بخش عمومی و خصوصی اهمیت چندانی ندارد و بیشتر بر تشابهات آنان تأکید می‌گردد. در یکی از مطالعاتی که در این خصوص انجام شده، تأکید می‌شود که سازمان‌ها صرف‌نظر از اینکه خصوصی باشند یا عمومی، از نظر کارکردها، فرایندهای سازمانی، ارزش‌های مدیریتی و فرایندهای تصمیم‌گیری، مشابه هستند (Murray, 1975; Lau et al., 1980).

- در این رویکرد بر پدیده‌ای که در کشورهای مختلف وجود دارد و با نام پدیده درهای گردان معروف است، تأکید می‌گردد و عنوان می‌شود که همانند درهای گردان که همواره میان داخل و خارج ساختمان در گردش هستند، مدیرانی وجود دارند که بین بخش دولتی و خصوصی در حال گردش می‌باشند و نقش‌آفرینی می‌کنند (Scott & Falcone, 1998)

- اشکال اساسی این رویکرد این است که اصولاً نمی‌تواند تفاوت‌های بخش خصوصی و عمومی و سازمان‌های این دو بخش را توضیح دهد.

- رویکرد هسته‌ای

برخلاف رویکرد کلی‌نگر که تفاوت‌های میان بخش خصوصی و عمومی را کم‌اهمیت جلوه می‌دهد، در این رویکرد که مدل مالکیت نیز خوانده می‌شود، تأکید می‌شود که تفاوت‌های مهمی میان سازمان‌های بخش عمومی و خصوصی وجود دارد که با توجه به آن‌ها، سازمان‌ها در یکی از دو بخش عمومی و خصوصی قرار می‌گیرند. در این رویکرد، سازمان‌ها با توجه به وضعیت حقوقی رسمی خود یا عمومی هستند یا خصوصی. وضعیت حقوقی رسمی اشاره به ساختار و منابع مالی و مالکیت سازمان دارد. بنابراین، مؤسسه‌ای که مالکیت آن متعلق به بخش خصوصی است و هیچ بودجه‌ای از دولت و سازمان‌های دولتی حتی در قالب قرارداد نمی‌گیرد، مؤسسه خصوصی تلقی می‌شود. در مقابل، سازمان عمومی، سازمانی است که هم متعلق به بخش عمومی بوده و هم از بودجه عمومی استفاده می‌کند.

سازمان‌های عمومی بیش از سازمان‌های خصوصی از نظر حقوقی تحت نفوذ و کنترل نظام قضایی، از حیث قانون‌گذاری و بودجه‌ریزی تحت کنترل قوه مقننه و از نظر اجرایی تحت نظارت نهادهای نظارتی قوه مجریه هستند و نظارت و حساسیت عمومی در مورد این سازمان‌ها بیشتر است.

رویکرد هسته‌ای با این اشکال مواجه است که نمی‌تواند وضعیت سازمان‌های دو رگه (سازمان‌هایی که ویژگی‌های عمده هر دو نوع سازمان بخش خصوصی و دولتی را دارا هستند) را روشن سازد. به‌عنوان مثال، سازمان‌های خصوصی عام‌المنفعه که گاهی به‌عنوان بخش سوم در عرض بخش‌های خصوصی و عمومی از آن‌ها یاد می‌شود، همانند سازمان‌های عمومی بیشتر خدمت‌محور هستند. در عین حال سازمان‌های عمومی وجود دارند که مشابه سازمان‌های خصوصی، بیشتر در قالب قرارداد و بر اساس منابع فعالیت می‌کنند و منبع محورند (Nutt & Backoff, 1993).

¹ National Account System

- رویکرد طیفی

در این رویکرد عنوان می‌شود که تفکیک سازمان‌ها به عمومی و خصوصی می‌تواند مبتنی بر این امر باشد که تا چه اندازه و چگونه قدرت‌های سیاسی و اقتصادی خارج از سازمان بر سازمان نفوذ دارند و آن را محدود می‌سازند. بوزمن (۱۹۸۴) تأکید می‌کند که همه سازمان‌ها، صرف‌نظر از استقلال حقوقی آن‌ها و گذشته از وضعیت حقوقی رسمی آن‌ها، درج‌های از ابعاد عمومیت را دارند. عمومیت از نظر وی یعنی درجه و اندازه‌ای که یک سازمان از نیروهای اقتصاد و دولت تأثیر می‌پذیرد. سازمان‌های کاملاً خصوصی، سازمان‌هایی هستند که در هیچ سطحی تحت نفوذ نیروهای دولت نیستند و سازمان‌های کاملاً عمومی، سازمان‌هایی هستند که در هیچ سطحی تحت نفوذ نیروهای بازار و اقتصاد نیستند. البته هیچ سازمانی پیدا نمی‌شود که مطلقاً تحت نفوذ دولت، لاقلاً از نظر مقررات مالیاتی و مقررات محیط‌زیست و نظایر آن نباشد. همچنین، کمتر سازمانی پیدا می‌شود که کاملاً عمومی باشد؛ زیرا همواره وضعیت بازار ارتباط مستقیمی با بودجه دولت دارد. رویکرد طیفی وضعیت سازمان‌های دورگه را نیز در نظر می‌گیرد اما برای توصیف کامل وضعیت این سازمان‌ها مفید نیست و صرفاً می‌تواند وجود سازمان‌های دورگه و مصادیق آن را ثابت کند؛ ولی نمی‌تواند توضیح بیشتری راجع این سازمان‌ها و ویژگی‌های آنان بدهد. اشکال اساسی این رویکرد را دارد که نمی‌تواند وضعیت حقوقی این سازمان‌ها و حتی سازمان‌های کاملاً عمومی و کاملاً خصوصی را توضیح دهد.

آنچه در مورد هر یک از رویکردهای فوق گفته شد، نشان می‌دهد که هیچ‌یک از سه رویکرد فوق برای ارائه تعریفی جامع و مانع از بخش خصوصی و بخش عمومی به نحوی که متناسب با همه اهداف مرتبط باشد، کفایت لازم را ندارد. رویکرد کلی‌نگر ناتوان از شناسایی وضعیت حقوقی متفاوت سازمان‌های بخش خصوصی و عمومی است. رویکرد هسته‌ای باینکه می‌تواند وضعیت حقوقی متفاوت سازمان‌های هر دو بخش را توضیح دهد، ناتوان از شناسایی وضعیت خاص سازمان‌های دورگه است. رویکرد طیفی نیز با آن که می‌تواند وضعیت خاص سازمان‌های دورگه را شناسایی نماید، نمی‌تواند وضعیت حقوقی و نظم حقوقی حاکم بر این مؤسسه‌ها را تبیین کند. اساساً تعاریف ناظر به مفاهیمی چون بخش عمومی و بخش خصوصی، از نوع ادعاهای مفهومی هستند و ادعاهای مفهومی قابل تکذیب و تصدیق نیستند؛ بلکه با توجه به هدف از کاربرد آن‌ها قابل ارزیابی و نقد هستند.

۲-۳-۳- دیدگاه‌های موجود در زمینه سهم بخش خصوصی در اقتصاد

در زمینه فعالیت‌های بخش خصوصی و اهمیت و سهم آنان دیدگاه‌ها و نظریات مختلفی از سوی صاحب‌نظران و مکاتب اقتصادی ارائه شده است و از این لحاظ می‌توان شاهد طیف گسترده‌ای از نظرات بود. گروهی که تمرکز اصلی آنان بر نظام بازار بوده و در تجزیه و تحلیل مسائل اقتصادی جامعه توجه آنان عمدتاً معطوف به عملکرد این نهاد است، نقش و سهم بخش خصوصی در اقتصاد را زیاد و گسترده می‌دانند. اقتصاددانان طرفدار مکاتبی نظیر کلاسیک‌ها یا نئوکلاسیک‌ها از این گروه از اقتصاددانان هستند. در مقابل گروه دیگری از اقتصاددانان با اشاره به ناکارایی بودن نظام بازار در حل مسائل اقتصادی به نقش کم‌رنگ بخش خصوصی اعتقاد دارند، طرفداران مکتب اقتصاد سوسیالیستی از این گروه هستند. در بین این دو گروه از اقتصاددانان گروه دیگری هستند که ضمن توجه به نقش بخش خصوصی، به نقش و جایگاه خاص دولت نیز توجه می‌شود. اقتصاددانان طرفدار مکتب ساختارگرا از این گروه می‌باشند. به‌طور کلی در رابطه با نقش بخش خصوصی از نظر جامعه‌شناختی، دو دیدگاه مطرح است:

الف- دیدگاه ارگانیک نسبت به جامعه: هر فردی در بطن جامعه تعریف می‌شود. جایگاه فرد مستقل از جامعه نیست. جامعه به مثابه سیستمی است که فرد یک جزئی از آن به شمار می‌رود و در تعامل و ارتباط با یکدیگر دارای هویت می‌گردند (اصالت جامعه).

ب- دیدگاه مکانیکی نسبت به جامعه: در این دیدگاه برخلاف دیدگاه اول، جامعه از تک‌تک افراد مستقل تعریف می‌شود که هر یک به تنهایی می‌توانند نقش تعیین‌کننده‌ای را در اقتصاد جامعه خود داشته باشند. آنچه مهم است فرد و نیازهای فردی است (اصالت فردی).

در دیدگاه اول، نقش و جایگاه دولت عمیق‌تر و بخش خصوصی نقش چندان زیاد نیست اما در دیدگاه دوم که متمرکز بر رفتار فردی است، نقش و سهم بخش خصوصی قابل توجه است.

۲-۳-۴- ارتباط متقابل بین بخش خصوصی و دولت

فعالیت‌ها و تصمیم‌گیری بخش دولت می‌تواند بر عملکرد بخش خصوصی تأثیرگذار باشد، سیاست‌های مالیاتی، مخارج دولتی و یا حمایت‌هایی که دولت در جهت ایجاد اشتغال، افزایش تولید و یا کاهش تورم انجام می‌دهد، به صورت مستقیم و یا غیرمستقیم بر فعالیت‌های بخش خصوصی و منافع آنان تأثیر گذار هستند. از سوی دیگر تصمیمات و عملکرد فعالان بخش خصوصی ممکن است آثاری را به دنبال داشته باشند که بر دولت و تصمیم‌گیری‌های آن اثرگذار است. به طور کلی عملکرد دولت و بخش خصوصی را نمی‌توان دو موضوع مستقل و جدا از یکدیگر در نظر گرفت و در واقع برآیند حاصل از عملکرد آنان است که بر شرایط اقتصادی و اجتماعی یک کشور تأثیر می‌گذارد.

۲-۳-۵- معیارهای ارزیابی عملکرد بخش خصوصی و تعیین سهم آن در اقتصاد

چنانچه بخواهیم عملکرد و حدود قلمرو بخش خصوصی را مورد ارزیابی قرار دهیم، بایستی از یکسری معیارهای استفاده کرد. باید تأکید کرد که به دلیل آثار متفاوت فعالیت‌های بازار و دولت بر اقتصاد و سایر ابعاد اجتماعی، بایستی مرزی را بین دولت و بخش خصوصی را تعیین کرد. جامعه اهدافی را از نظر اقتصادی دنبال می‌کند، اگر کامیابی یا عدم کامیابی در دستیابی به این اهداف را ملاک فعالیت بخش خصوصی یا عمومی قرار دهیم، مرز بین این دو بایستی در جایی تعیین شود که بیشترین کامیابی و موفقیت را در تحقق اهداف جامعه به دنبال داشته باشد. به طور کلی سه معیار تعیین‌کننده را در این زمینه می‌توان مطرح کرد:

الف- کارایی: با توجه به پدیده کامیابی در اقتصاد، یک هدف مهم در این زمینه استفاده بهینه از منابع تولیدی است به طوری که این منابع به‌گونه‌ای در تولید به کار گرفته شوند و سطحی از تولید را به دست دهند که حداکثر بازدهی ممکن و برآورده سازند. این سطح تولید را اصطلاحاً کارایی اقتصادی می‌نامند. مهم‌ترین نقشی که مکانیسم بازار برعهده دارد و طرفداران نظام بازار بر آن تأکید دارند، فراهم ساختن شرایط تخصیص بهینه منابع (در صورت وجود شرایط لازم) است که می‌تواند حداکثر کارایی در اقتصاد را به دنبال داشته باشد. اما سؤالی که در این خصوص مطرح می‌شود این است که آیا این شرایط در هر زمان و مکان و در خصوص هر نوع کالایی برقرار خواهد بود؟ دلایل متعددی در خصوص نقض و ناتوانی بازار مطرح است که باعث می‌شوند دست یافتن به کارایی از طریق نظام بازار آن‌طور که عنوان می‌شود، برقرار نباشد و حضور دولت تحت شرایطی خاص می‌تواند قابل قبول‌تر باشد و به تخصیص بهینه منابع کمک کند.

ب- عدالت: یعنی عادلانه و منصفانه بودن توزیع بازده و منافع حاصل از تولید ملی در بین آحاد مردم. این معیار نیز به عنوان یک معیار مهم دیگری مطرح است که در ارزیابی عملکرد بخش دولت و بخش خصوصی و مقایسه این دو بخش از این نظر، بایستی مورد توجه قرار گیرد. برخی اهمیت این معیار را با توجه به پیامدهای منفی قابل توجهی که توزیع ناعادلانه درآمد و ثروت می‌تواند در ابعاد اقتصادی و اجتماعی جامعه ایجاد نماید، حتی مهم‌تر از معیار قبلی در ارزیابی بخش خصوصی و دولت می‌دانند.

ج- ارزش‌های انسانی: بازار یا دولت با عملکرد خود معمولاً آثار فرهنگی و سیاسی متفاوتی را بر جامعه بر جای می‌گذارند به همین دلیل اهداف مرتبط دیگری نیز از اهمیت برخوردار است، مانند قدرت انتخاب، آزادی فردی، تعهد اجتماعی و وحدت اجتماعی. در مجموع پایداری و اعتماد به یک سری ارزش‌های انسانی به عنوان سرمایه‌های اجتماعی هدف هر جامعه‌ای است.

۲-۳-۶- تأثیرگذاری اندازه سهم دولت

سؤال این است که سهم دولت در کل اقتصاد، چه میزان باشد تا اقتصاد کشور از آثار مثبت آن بهره‌مند شود؟ آیا درصد سهم دولت بهتر است بیشتر باشد یا کمتر؟

برای رسیدن به پاسخ این سؤال باید قدری به کیفیت نقش و سهم دولت و نه صرفاً به کمیت آن توجه کنیم. ممکن است افزایش حضور دولت در اقتصاد، موجب افزایش فعالیت بخش خصوصی شود و در مراحل بعدی به رشد اقتصادی کشور کمک کند یا برعکس افزایش حضور دولت، موجب کاهش زمینه مناسب برای فعالیت بخش خصوصی شود.

پس باید به این نکته توجه کنیم که آیا دولت با فعالیت اقتصادی خود در این مسیر حرکت می‌کند که زمینه را برای فعالیت هرچه بیشتر بخش خصوصی آماده کند یا به‌عنوان جانشین این بخش وارد میدان شود. می‌توان گفت در کشوری که مراحل اولیه توسعه را طی می‌کند، فعالیت دولت در عرصه صنایع سنگین، موجب می‌شود فرصت‌های مناسبی برای سرمایه‌گذاری بخش خصوصی در صنایع مرتبط با آن ایجاد شود. بدین ترتیب افزایش فعالیت دولت در یک دوره، موجب رشد اقتصادی در دوره‌های بعد خواهد شد.

در همین جامعه اگر دولت درگیر سرمایه‌گذاری و تولید در صنایع سبک بشود، در واقع به‌عنوان رقیب بخش خصوصی مطرح می‌شود و با فعالیت بیشتر خود، عرصه را برای فعالیت بخش خصوصی تنگ و تنگ‌تر خواهد کرد. به بیان دیگر دولت باید در حوزه‌هایی از فعالیت اقتصادی وارد شود که بخش خصوصی وارد نشده و انگیزه کافی برای فعالیت ندارد، سپس در مراحل بعدی وقتی بخش خصوصی به حدی تقویت شد که در آن عرصه‌ها هم بتواند فعالیت کند، دولت باید جای خود را به بخش خصوصی بدهد.

اگرچه چنین به نظر می‌آید که رشد دولت به‌طور کلی باعث ایجاد مطلوبیت کاری و بازدهی لازم در وظایف دولت می‌گردد اما در بسیاری از موارد رشد بیش‌ازحد هزینه‌های دولتی و اشتباهات انجام شده توسط دولت‌ها در عمل باعث بروز مشکلات جدیدی می‌گردد که از آن می‌توان به عنوان «شکست دولت» نام برد که به طور خلاصه به شرح زیر است:

۱- استفاده نامطلوب و غیرمجاز از انحصارگرایی: به جرئت می‌توان گفت که انحصارگرایی دولت بسیار مخرب‌تر از آن چیزی است که در بخش خصوصی وجود دارد. زیرا دولت هیچ‌گونه رقیبی ندارد و مصرف‌کنندگان مجبورند هرگونه تحمیلی از نظر قیمت، نوع جنس و مقدار مصرف را بپذیرند.

۲- ایجاد بروکراسی: دولتی نمودن هر سازمان یا مؤسسه‌ای این معضل بزرگ را با خود به همراه دارد اجرای مراتب بوروکراتیک در یک سازمان دولتی باعث مشکلات ذیل می‌شود (سمینار بررسی تحلیلی خصوصی‌سازی، ۱۳۷۲)

- تأکید بر روش کار بجای نتیجه آن
- فقدان علاقه، ابتکار و خلاقیت
- فقدان حساب دهی و پاسخ‌گویی در تمام سطوح کاری
- ناتوانی در واگذاری مسئولیت و اخذ تصمیمات در سطوح بالا
- بی‌اعتنایی به احتیاجات و خواسته‌های مصرف‌کننده
- تکیه بر ارتقا عوامل بجای نتیجه‌گیری، تولید، ارتقا بر اساس عواملی غیر از میزان کارایی و عملکرد
- ناتوانی در اعمال سیاست‌های تشویق و تنبیه
- الزام به استفاده از مقررات مالی بخش دولتی برای معاملات تجاری نظیر مناقصه، مزایده، پرداخت اضافه‌کاری، پرداخت‌های تشویقی و غیره

۳- فقدان انگیزه‌های کاری: از آنجایی که به حداکثر رساندن سود نمی‌تواند هدف نهایی هر صنعت دولتی باشد و در نظر گرفتن منفعت عمومی اساس و پایه کار دولت را تشکیل می‌دهد، از این رو کاهش تحریکات سودزایی، کمبود انگیزه‌های کاری، و از بین رفتن خلاقیت‌های فردی و جمعی که در تولیدی‌های خصوصی وجود ندارد، مورد انتظار است.

۴- دخالت‌های سیاسی: دخالت‌های سیاسیون در زمینه سیاست‌گذاری‌های صنایع و برای منافع و اهداف سیاسی اغلب باعث خدشه‌دار شدن مدیریت صحیح و مناسب می‌شود. به‌طورکلی دخالت‌های سیاسی در تصمیم‌گیری و عملیات روزانه مؤسسات اقتصادی باعث مشکلاتی به شرح ذیل می‌گردد:

- نابسامانی در اهداف، ابهام ناشی از تضاد اجتماعی، سیاسی، اقتصادی
- تغییرات سریع در مدیریت سطوح بالا
- لزوم استخدام کادر دولتی و نظامی در سطوح بالای کاری
- ازدیاد کارکنان و کارمندان

به‌طوری که ملاحظه می‌شود، با طی مراحل توسعه و حرکت کشور در مسیر پیشرفت، دولت می‌تواند به صورت تدریجی حضور خود را در عرصه اقتصاد کاهش دهد و جای خود را به بخش خصوصی بسپارد. در یک جامعه، هر قدر رقابت بین فعالان اقتصادی فشرده‌تر و جدی‌تر باشد، اقتصاد به سمت کارآمدتر شدن حرکت خواهد کرد؛ زیرا در فضای رقابت، همه تولیدکنندگان سعی خواهند کرد با کاهش هزینه‌های تولید و در عین حال بهبود کیفیت محصولات تولیدی خود به رقابت با دیگران بپردازند. در نتیجه جریان مداوم پیشرفت و بهبود اقتصادی شکل خواهد گرفت.

در جامعه‌ای که دولت حضوری قوی در عرصه اقتصاد دارد، جایی برای رقابت وجود ندارد. به عبارت دیگر بزرگ بودن سهم دولت در اقتصاد به معنی کاهش چشمگیر رقابت است و در فضایی غیررقابتی، اقتصاد دچار ضعف و عدم کارآمدی خواهد شد.

به این اساس مجموعه فعالیت‌ها و اقدامات دولت را در گروه فعالیت‌های حاکمیتی و فعالیت‌های تصدی‌گری می‌توان دسته‌بندی کرد:

- فعالیت‌های حاکمیتی

شامل آن گروه از فعالیت‌ها می‌شوند که دولت به منظور ایجاد نظم و انضباط در جامعه و اجرای قوانین و اعمال نظارت بر فعالیت‌های افراد و بنگاه‌ها، به آن‌ها دست می‌زند. به عنوان مثال دولت با تعیین استانداردها، سعی می‌کند تولیدکنندگان را وادار به رعایت ضوابط خاصی بکند یا با به‌کارگیری مجموعه‌ای از امرونه‌ها یا سیاست‌های تشویقی و تنبیهی فعالان عرصه اقتصاد را در مسیرهای موردنظر خود هدایت کند.

- فعالیت‌های تصدی‌گری

وقتی اتفاق می‌افتد که دولت به عنوان یک تولیدکننده و عرضه‌کننده کالا وارد بازار می‌شود و همانند یک بنگاه بخش خصوصی به استخدام عوامل تولید و فروش کالاها و خدمات اقدام می‌کند.

بسیاری از اقتصاددانان بر این باورند که دولت‌ها باید از فعالیت‌های تصدی‌گری دست بردارند و به فعالیت‌های حاکمیتی بپردازند؛ زیرا درگیر شدن دولت در فعالیت‌های تصدی‌گری از یک سو باعث می‌شود دولت نتواند وظایف حاکمیتی خود را به درستی انجام دهد. از سوی دیگر تصدی‌گری دولت به معنای نبود رقابت در عرصه اقتصاد است و این خود به معنای عدم کارآمدی و کاهش بهره‌وری عوامل تولید است.

آنچه از فرایند خصوصی‌سازی مورد انتظار است اصلاح، استقلال و انعطاف‌پذیری لازم در نظام مدیریت و انتقال مالکیت واحدهای دولتی به اشخاص حقیقی و حقوقی است. بنابراین خصوصی‌سازی هنگامی می‌تواند منجر به افزایش کارایی داخلی بنگاه‌ها و مؤسسات دولتی شود که انتقال مالکیت را در پی داشته باشد. در غیر این صورت مهم‌ترین هدف خصوصی‌سازی یعنی افزایش کارایی نادیده گرفته شده است.

خصوصی‌سازی بنگاه‌ها و مؤسساتی که دارای شرایط انحصاری هستند، گرچه واگذاری این واحدها باعث افزایش کارایی داخلی بنگاه‌ها و مؤسسات اقتصادی می‌شود ولی ممکن است باعث کاهش کارایی تخصیص منابع در سطح کلان شود زیرا انحصارهای بخش خصوصی در صورت قدرتمند شدن همواره این خطر را به همراه داشته که تخصیص بهینه منابع در سطح جامعه را دچار اختلال کند و از قدرت انحصاری خود به نفع منافع فردی و گروهی استفاده کنند. بنابراین اگر نتوان بنگاه‌ها و مؤسسات خصوصی شده را در وضعیت و شرایط رقابتی قرار داد، باید یک جابجایی میان افزایش کارایی داخلی بنگاه و کارایی تخصیص منابع را پذیرفت.

به هر حال باید به نقش رقابت در فرایند خصوصی‌سازی توجه ویژه شود. ایجاد فضای رقابتی مهم‌ترین مزیت، بهترین شاخص و نشانه حیات نظام اقتصادی است و هر عاملی که مانع از ایجاد شرایط رقابت در بازار شود کارکرد سالم مکانیسم بازار را مختل کرده و موجب عدم کارایی در اقتصاد حاکم می‌شود. خصوصی‌سازی با تعریف فرصت‌های جدید برای مشارکت بخش خصوصی و فعالیت‌های اقتصادی و کاهش حجم تصدی‌گری‌های دولت سروکار دارد. به عبارت دیگر هدف از خصوصی‌سازی چیزی جز اصلاح ساختار دولت و حذف انحصار نخواهد بود. بنابراین اجرای خصوصی‌سازی به هر هدف دیگری جز این موارد نمی‌تواند منطقی و یا لاقابل اقتصادی تلقی شود.

این نکته نیز قابل اهمیت است که اهداف خصوصی‌سازی با توجه به ویژگی‌های اقتصادی و موقعیت هر کشور با یکدیگر متفاوت خواهد بود ولی به هر حال در همه کشورهایی که به خصوصی‌سازی پرداخته‌اند هدف اصلی بهبود بخشیدن به اوضاع و شرایط اقتصادی است. ولی در کنار این هدف اصلی اهداف فرعی دیگری نیز می‌تواند وجود داشته باشد از جمله:

- افزایش تولید ملی

- افزایش کارایی و سودآوری شرکت‌های موجود در دست دولت

- دستیابی دولت به منابع مالی بخش خصوصی از طریق فروش شرکت‌های دولتی
- شرکت‌های دولتی فاقد انگیزه رقابت و علاقه به کار هستند و بیشتر متکی به دولت و هزینه‌های دولتی می‌باشند با تعلق این شرکت‌ها به بخش خصوصی رقابت ایجاد شده و این رقابت به نفع اوضاع اقتصادی کشور خواهد بود.
- صرفه‌جویی در هزینه‌های دولت ناشی از اعطای یارانه‌ها و حمایت‌های دولتی از سرمایه‌گذاری‌های ملی و در نتیجه کاهش فشارهای وارده به شرکت‌های خصوصی
- ایجاد رونق در بازارهای سرمایه و تعمیم مشارکت‌های همگانی .
- جمع‌آوری نقدینگی که یکی از معضلات اقتصادی کشورهای تورم‌زا است .
- افزایش تشکیل سرمایه و جلوگیری از انحصارات در دست دولت و گسترش فرهنگ مشارکت در کشور
- ایجاد تعدیل اقتصادی و کاهش حجم دستگاه‌های دولتی تقلیل بوروکراسی دولتی در عملیات واحدهای اقتصادی.

۲-۳-۷- روش‌های انجام خصوصی‌سازی

هر یک از روش‌های خصوصی‌سازی بنگاه‌های دولتی در موارد خاص با توجه به اوضاع متفاوت سیاسی، اقتصادی و اجتماعی حاکم بر کشور تعیین می‌شود. متداول‌ترین روش‌هایی که برای این سیاست وجود دارد عبارت‌اند از :

- ۱- عرضه سهام به عموم مردم
 - ۲- عرضه سهام به گروه‌های خاص
 - ۳- تفکیک واحدهای مشمول واگذاری به واحدهای کوچک‌تر و واگذاری مالکیت یا مدیریت
 - ۴- جلب مشارکت بخش خصوصی در سرمایه‌گذاری جدید مورد نیاز واحدهای دولتی
 - ۵- عقد واگذاری مدیریت یا اجاره دارایی‌ها
- روش اول روشی خوب جهت اشاعه مالکیت است به شرطی که شرکت، دارای سوددهی خوب و قابل‌اتکا باشد. همچنین بازاری که سهام به آن عرضه می‌شود باید دارای نقدینگی لازم جهت جذب سهام عرضه‌شده باشد و بازار سهام و اوراق قرضه توسعه یافته و کارآمد باشد و بتواند وظایف بورس را در چارچوب قانون انجام دهد.
- روش دوم ممکن است با سوءاستفاده‌هایی همراه باشد و مفهوم آن این است که واحد مشمول واگذاری به یک بخش حقیقی یا حقوقی معین داده می‌شود.
- روش سوم در حالتی اتفاق می‌افتد که امکان عرضه سهام وجود نداشته باشد و دولت به شدت نیازمند منابع مالی باشد.

روش چهارم زمانی کاربرد دارد که واحدهای دولتی آن قدر بزرگ و گران باشند که توان خرید بخش خصوصی در خرید آن پایین باشد. اگر هدف کاهش انحصار باشد این روش روشی مناسب است و همچنین در زمانی که دولت قصد دارد بخشی از یک واحد را خصوصی کند، این روش کارآمد خواهد بود .

روش پنجم زمانی کاربرد دارد که دولت احساس کند توان سودآور کردن بنگاه را ندارد. این روش معمولاً یک سیاست کوتاه‌مدت و میان‌مدت تلقی می‌شود که راهکاری مناسب جهت سیاست‌های بلندمدت خصوصی‌سازی تلقی می‌شود.

۲-۳-۸- فعالیت دولت و روند خصوصی سازی در ایران

از زمانی که درآمدهای ناشی از فروش نفت در اختیار دولت قرار گرفت، به طور طبیعی به دلیل افزایش قدرت خرید و قدرت تأثیرگذاری دولت، نقش دولت در عرصه اقتصاد ایران پررنگ شد. به ویژه در اوایل دهه ۱۳۵۰ به دلیل افزایش سریع قیمت نفت و به دنبال آن افزایش چشمگیر درآمدهای نفتی کشور، این نقش و حضور بسیار پررنگ تر شد. از سوی دیگر بخش خصوصی کشور هم هنوز تجربه و توان کافی برای حضور و فعالیت نداشت. به همین دلیل، سال‌های اولیه دهه ۱۳۵۰، دوران تحکیم جایگاه دولت در اقتصاد کشور است. در سال‌های بعد از پیروزی انقلاب اسلامی، این وضعیت یعنی حضور دولتی بزرگ در عرصه اقتصاد تداوم یافت. دلیل این تداوم را به شرح ذیل می‌توان خلاصه کرد:

- بی‌سروسامانی‌ها و بلاتکلیفی‌ها در عرصه تولید و تجارت، شرایطی را فراهم کرده بود که بخش خصوصی انگیزه کافی برای فعالیت و تحرک بیشتر نداشت. از این رو دولت می‌بایست برای جلوگیری از تداوم و گسترش رکود و فراهم ساختن زمینه برای فعالیت بخش خصوصی دست به کار می‌شد.

- در سال‌های بعد از پیروزی انقلاب اسلامی، صنایع و کارخانه‌های زیادی به اشکال مختلف در اختیار دولت قرار گرفتند. تعداد زیادی از واحدهای تولیدی به دلیل بدهی مالکان به سیستم بانکی، در تملک دولت درآمدند بخشی دیگر نیز با احکام قضایی و در نتیجه رسیدگی به پرونده‌های مالی مالکان، در تملک دولت درآمدند و ملی شدند. طبعاً دولت باید این مجموعه عظیم واحدهای تولیدی و صنعتی را اداره می‌کرد تا زمان مناسبی برای واگذاری آن‌ها برسد. مدیریت این واحدها هم به معنای افزایش سهم دولت در اقتصاد کشور بود.

- شروع جنگ تحمیلی و محدودیت‌های ناشی از محاصره اقتصادی و تحریم کشور شرایطی به وجود آورد که دولت برای مقابله با بحران، ناچار شد حضور خود در عرصه اقتصاد را تقویت کند و به مدیریت این بحران بپردازد. اساساً در دوران جنگ، همه دولت‌ها به اشکال مختلف در عرصه اقتصاد دخالت می‌کنند؛ از یک سو آن‌ها تلاش می‌کنند با تجهیز منابع مالی، امکانات بیشتری را برای استفاده در عرصه جنگ فراهم کنند. از سوی دیگر می‌خواهند، برهم خوردن روابط تجاری و اختلال احتمالی در عرصه صادرات و واردات موجب بروز و گسترش رکود و تورم در کشور نشود. همه این تلاش‌ها به اتکای این باور صورت می‌گیرد که سازوکار بازار در شرایط بحرانی جنگ نمی‌تواند به درستی و با کارآمدی عمل کند و نتایج مطلوبی برای اقتصاد کشور و جامعه به بار بیاورد. پس دولت‌ها با دخالت خودشان و دولتی کردن عرصه اقتصاد تلاش می‌کنند این ضعف بازار را جبران کنند.

با توجه به آنچه گفته شد، وجود یک دولت مقتدر در عرصه اقتصاد که سهم بالایی در تولید ناخالص ملی دارد و بخش بزرگی از اقتصاد کشور به ویژه بازار نیروی کار را اداره می‌کند در سال‌های پایانی جنگ کاملاً طبیعی بود.

با پایان یافتن جنگ تحمیلی، مسئولان و مدیران ارشد اقتصادی بلافاصله به فکر افتادند که در شرایط جدید با کاستن از ابعاد و سهم دولت، زمینه را برای حضور قوی‌تر بخش خصوصی در عرصه اقتصاد آماده‌تر کنند؛ زیرا در شرایط جدید دیگر نیاز به حضور گسترده دولت برای رفع مشکلات و بحران‌های زمان جنگ احساس نمی‌شد و لزومی نداشت جامعه هزینه‌های حضور دولت در اقتصاد را به صورت عدم کارایی و پایین بودن بهره‌وری عوامل تولید تحمل کند.

سیاست‌های خصوصی سازی در ایران در چنین شرایطی مطرح شد و دولت سعی کرد با کاهش تدریجی حضور و نقش خود در اقتصاد، میدان را به بخش خصوصی بسپارد. در این دوره تعدادی از بنگاه‌های تولیدی که در اختیار و تملک

دولت بودند، از طریق سازمان خصوصی‌سازی، برای فروش و انتقال به بخش خصوصی عرضه شدند و دولت با فروش و انتقال آن‌ها، حضور خود را در عرصه اقتصاد کاهش داد.

۲-۳-۹- روش‌های اجرای خصوصی‌سازی در ایران

در برنامه خصوصی‌سازی ایران، روش‌های مختلفی مانند واگذاری شرکت‌های دولتی از طرق بورس اوراق بهادار، مزایده، فروش اقساطی، اعطای سهام ترجیحی به کارگران و کارکنان و فروش گسترده سهام به مردم از طریق اعطای سهام عدالت در نظر گرفته شده است. بر این اساس با توجه به اهمیت و ضرورت قیمت‌گذاری صحیح و همچنین روش مناسب واگذاری شرکت‌ها، قوانین و دستورالعمل‌هایی مانند سیاست‌های کلی اصل ۴۴ قانون اساسی و ابلاغیه مربوط به آن در نظر گرفته شد.

در این قوانین و دستورالعمل‌ها استفاده از بورس برای امور مشخص مانند قیمت‌گذاری و واگذاری سهام شرکت‌های دولتی به عنوان روش سالم و مطمئن مورد تأکید قرار گرفت و تاکنون بخش مهمی از این واگذاری‌ها از طریق بورس انجام شده است.

- سیاست‌های اجرایی اصل ۴۴

در ادامه مسیر خصوصی‌سازی در اقتصاد ایران و کاهش تدریجی سهم دولت، مجموعه سیاست‌های اجرایی اصل ۴۴ قانون اساسی تدوین و ابلاغ شده است. نگرش حاکم بر این مجموعه، این است که باید با مجموعه‌ای از سیاست‌های منسجم، از یک سو دولت با کاهش ابعاد سازمان خود، به دولتی کوچک اما کارآمد تبدیل شود و با فاصله گرفتن از هرگونه تصدی‌گری، صرفاً به اعمال حاکمیت بر اساس سیاست‌گذاری اصولی و عالمانه بپردازد و از سوی دیگر با واگذاری واحدهای تولیدی و صنعتی به بخش خصوصی، موجبات افزایش توان این بخش فراهم شود و در نهایت درجه کارآمدی و بهره‌وری در کل اقتصاد کشور افزایش بیابد.

بندهای پنج‌گانه سیاست‌های کلی اصل ۴۴ قانون اساسی عبارت‌اند از:

- سیاست‌های کلی توسعه بخش‌های غیردولتی و جلوگیری از بزرگ شدن بخش دولتی
- سیاست‌های کلی بخش تعاونی
- سیاست‌های کلی توسعه بخش‌های غیردولتی از طریق واگذاری فعالیت‌ها و بنگاه‌های دولتی
- سیاست‌های کلی واگذاری
- سیاست‌های کلی اعمال حاکمیت و پرهیز از انحصار

با توجه به اینکه اقتصاد ایران با دو معضل عمده دولتی و نفتی بودن مواجه است، هدف از اعمال سیاست‌های ابلاغی رفع این مشکلات است.

در این راستا اجرای سیاست‌های اصل ۴۴ قانون اساسی و سیاست‌های ابلاغی اقتصاد مقاومتی گامی مهم در جهت ارتقا سهم و نقش بخش خصوصی در اقتصاد ایران است به‌ویژه آنکه در این جهت قدم برداشته شود که تولید کشور بخصوص تولید کالاهای مهم توسط بخش خصوصی انجام شود و دولت تنها عهده‌دار وظایف حاکمیتی و حسن اجرا سیاست‌ها باشد.

بنابراین، ضروری است که برای خصوصی‌سازی باید عزم جدی در میان مسئولان کشور و مدیران رده میانی وزارتخانه‌ها وجود داشته باشد و بعلاوه همراهی و همگامی سایر سیاست‌های حاکم بر فعالیت‌های اقتصادی با خصوصی‌سازی یکی از لوازم موفقیت آن خواهد بود.

۲-۴- پیشینه تحقیق

بسیاری از کشورهای توسعه‌یافته جهان به شکل منظم و در بازه‌های زمانی فصلی بر اساس اطلاعات حساب‌های ملی و به‌ویژه روش ارزش‌افزوده به محاسبه سهم بخش‌های مختلف از تولید ناخالص داخلی می‌پردازند. محاسبه سهم بخش‌های مختلف از تولید ناخالص داخلی به رویه‌ای ثابت و پایدار در محاسبات ملی همه کشورهای پیشرفته تبدیل شده است. به‌عنوان مثال بانک مرکزی اتحادیه اروپا به شکل جمعی و انفرادی به انجام این محاسبات برای همه کشورهای عضو می‌پردازد و این اطلاعات را در سایت اداره آمار اتحادیه اروپا بارگذاری و اطلاع‌رسانی می‌نماید. لذا مطالعه پیشین در این مطالعه می‌تواند شامل انجام محاسبات ملی در تمام کشورهای توسعه‌یافته به تعداد سال‌های انجام این محاسبه باشد.

روش تحقیق

۳-۱- مقدمه

محاسبه سهم و اندازه بخش خصوصی در اقتصاد اطلاعات مهم و ارزشمندی را در راستای پایش و قضاوت برنامه‌ها و سیاست‌های اتخاذشده حاکمیت به دست می‌دهد. همان‌گونه که در فصل قبل هم اشاره شد با توجه به مزیت‌های بخش خصوصی، در برنامه‌های توسعه پس از انقلاب به حرکت در راستای گسترش سهم بخش خصوصی در اقتصاد تأکید شده و تلاش‌هایی هم در این راستا انجام شده است. اما خلأ اطلاعات رسمی و قابل اتکا در ارتباط با تغییرات و تحولات سهم بخش خصوصی همواره امکان ارزیابی دقیق و مطمئن در ارتباط با اثرگذاری برنامه‌ها و سیاست‌های توسعه اقتصادی را از بین برده است. در این مطالعه تلاش شده است تا این خلأ آماری با اتکا به استانداردها و دستورالعمل‌های بین‌المللی (NSA 2008) از میان برداشته شود. این استاندارد بین‌المللی در اکثر کشورهای جهان و تمام کشورهای توسعه‌یافته مبنای انجام محاسبات ملی است. نکته قابل توجه در انجام محاسباتی این‌چنینی این است که یکی از نقاط ضعف نظام برنامه‌ریزی و سیاست‌گذاری در کشور، ضعف فرهنگ و سواد آماری است که این مسئله سبب می‌شود تا واحدهای آماری که قرار است اطلاعات و آمار خورد را در اختیار سازمان‌های آماری به‌ویژه مرکز آمار ایران قرار دهند همکاری کامل و مناسبی ندارند. این مسئله نهادها و دستگاه‌های آماری را ناگزیر به انجام برآوردهایی خواهد کرد که ممکن است گاهی با اریبی‌هایی همراه باشد و سبب خواهد شد تا متناسب با اندازه اریبی‌ها سیاست‌ها و برنامه‌های اتخاذشده هم اریب پیدا کنند. با ذکر این نکات در این فصل تلاش شده است تا در مرحله نخست به معرفی داده‌های مورد استفاده پرداخته شود و پس‌از آن نحوه محاسبه تولید ناخالص داخلی از روش ارزش افزوده شرح داده شود.

۲-۳- داده‌های آماری موردنیاز

برای تنظیم صورت وضعیت عملیات دولت، داده‌های آماری مربوط به موارد زیر موردنیاز خواهد بود:

الف - درآمدها

ب - هزینه‌ها شامل:

- جبران خدمات کارکنان
- مصرف کالاها و خدمات
- مصرف سرمایه ثابت
- بهره
- یارانه‌ها
- کمک‌های بلاعوض
- مزایای اجتماعی
- سایر هزینه‌ها

برای محاسبه اندازه و ارزش اقلام فوق لازم است اطلاعات تفصیلی کلیه مبادلات هزینه‌ای و تملک دارایی‌های سرمایه‌ای مربوط به تمام بنگاه‌های زیرمجموعه بخش عمومی گردآوری شود.

۱-۲-۳- منابع تأمین داده‌های موردنیاز

منابع مورد مراجعه برای گردآوری اطلاعات اولیه موردنیاز تهیه صورت وضعیت عملیات بخش عمومی در ایران، با توجه به تعاریف و طبقه‌بندی‌های توصیه شده و گستره و پوشش بخش عمومی به ترتیب زیر است.

۱-۱-۲-۳- دولت

از آنجاکه کلیه اعتبارات تخصیص یافته به دستگاه‌های دولتی توسط «اداره کل تمرکز و تلفیق حساب‌ها و روش‌های حسابداری وزارت امور اقتصادی و دارایی» در قالب اعتبارات هزینه‌ای و اعتبارات تملک دارایی‌های سرمایه‌ای گردآوری و تنظیم می‌شود اطلاعات ثبتی ارائه شده توسط واحد فوق‌الذکر، تأمین‌کننده بخش مهمی از اطلاعات موردنیاز دولت است.

- کلیه شهرداری‌ها عملکرد هزینه‌های جاری و سرمایه‌ای و نیز درآمدهای خود را در قالب بیلان گردآوری و ارائه می‌کنند لذا اطلاعات آماری موردنیاز در انجام محاسبات مربوط به شهرداری‌ها، با استفاده از ترازنامه‌های تهیه شده برای شهرداری‌ها تأمین شده است.
- هریک از سازمان‌های ارائه‌دهنده خدمات تأمین اجتماعی شامل سازمان تأمین اجتماعی، سازمان بیمه خدمات درمانی، صندوق بازنشستگی کشوری و سازمان بازنشستگی کشوری است که کلیه اطلاعات مالی خود را در قالب صورت‌های مالی تهیه و ارائه می‌کنند. صورت‌های مالی مذکور منبع مهمی برای تأمین اطلاعات موردنیاز است.

۳-۲-۱-۲-۳- شرکت‌های دولتی

- کلیه شرکت‌های دولتی اطلاعات مربوط به عملکرد مالی خود را در قالب صورت‌های مالی ارائه می‌کنند. برای جمع‌آوری اطلاعات آماری موردنیاز شرکت‌های دولتی از صورت‌های مالی استفاده شده است.
- سازمان حسابرسی اطلاعات قابل توجهی از شرکت‌های دولتی دارد که در موارد عدم دسترسی به صورت‌های مالی از طریق خود شرکت، مورد استفاده قرار گرفته است.

۳-۲-۱-۳- نهادهای عمومی غیردولتی

- اطلاعات مورد نیاز برای انجام محاسبات نهادهای عمومی غیر دولتی به دو طریق زیر به دست آمده است:
- صورت‌های مالی
 - دریافت اطلاعات ثبتی
- البته لازم است یادآوری شود که تعدادی از نهادهای عمومی غیردولتی همکاری نکرده و اطلاعات مورد نیاز را به هیچ صورت در اختیار قرار ندادند که با توجه به شناخت فعالیت‌های آنها و سهم آنها از طریق مدل‌های اقتصادی برآورد شده‌اند.
- فهرست منابع آماری استفاده شده در بخش عمومی به صورت مبسوط در پیوست تحقیق ارائه شده است.

۳-۳- روش محاسبه

برای محاسبه سهم بخش خصوصی در اقتصاد ایران از داده‌های اولیه استخراج شده از سیستم حساب‌های ملی ایران استفاده شده است. اما داده‌های موجود در این سیستم مربوط به داده‌های بخش عمومی است. به منظور استخراج اطلاعات مربوط به بخش خصوصی از روش غیرمستقیم و با استخراج داده‌های بخش عمومی و کسر آن از مجموع ارزش‌های متغیرهای مورد استفاده در کل اقتصاد کشور که از حساب‌های ملی ایران استخراج می‌شود، استفاده شده است.

به‌طورکلی برای محاسبه ارزش تولید ناخالص داخلی (ملی) از ۳ روش مختلف زیر استفاده می‌شود.

- روش درآمد
- روش مخارج
- روش تولید (ارزش افزوده)

با توجه به اینکه روش اصلی استخراج اطلاعات مورد نیاز از حساب‌های ملی کشور، روش تولید است لذا در این مطالعه نیز از روش تولید (ارزش افزوده) استفاده شده است.

۳-۳-۱- روش تولید (ارزش افزوده) در محاسبه تولید ناخالص داخلی

محصول ناخالص داخلی که به اختصار GDP نامیده می‌شود معیاری برای اندازه‌گیری تولید است. محصول ناخالص داخلی و ارزش افزوده ناخالص هر دو یک مفهوم اقتصادی را بیان می‌کنند ولی ارزش آنها با یکدیگر متفاوت است و تفاوت آنها در مالیات و یارانه (یارانه) است. محصول ناخالص داخلی و ارزش افزوده ناخالص، ارزش اضافی کالاها و

خدماتی را اندازه‌گیری می‌کنند که در یک دوره زمانی در اقتصاد یک کشور تولید شده و برای مصارف نهائی در داخل کشور یا برای صادرات به خارج از کشور در دسترس قرار گرفته‌اند.

GDP یک کشور برابر است با حاصل جمع ارزش افزوده ناخالص کلیه تولیدکنندگان مقیم آن کشور بعلاوه خالص مالیات بر واردات. بنابراین اگر ستانده و مصرف واسطه فعالیت‌های اقتصادی را داشته باشیم GDP یا محصول ناخالص داخلی برابر با ارزش همه کالاها و خدمات تولید شده در یک دوره منهای کالاها و خدمات مصرف شده در فرآیند تولید طی همان دوره بعلاوه مالیات منهای یارانه است. این روش محاسبه GDP معمولاً روش تولید نامیده می‌شود. در این صورت GDP از رابطه زیر به دست می‌آید:

$$\text{GDP} = \text{یارانه‌ها} - \text{مالیات‌ها} + \text{مصرف واسطه} - \text{ستانده}$$

$$\text{GDP} = \text{یارانه‌ها} - \text{مالیات‌ها} + \text{ارزش افزوده ناخالص}$$

همان‌طور که قبلاً بیان شد GDP سطح تولید را اندازه‌گیری می‌کند. سطح تولید از این نظر مهم است که تعیین می‌کند تا چه اندازه یک کشور می‌تواند مصرف کند و نیز از این نظر اهمیت دارد که سطح اشتغال را تحت تأثیر قرار می‌دهد. مصرف یکی از مهم‌ترین عواملی است که بر رفاه یک جامعه تأثیر می‌گذارد، البته این فقط یکی از عوامل متعدد است و عوامل دیگری نیز نظیر اکتشافات علمی و ابداعات وجود دارد که می‌تواند اثرات مثبتی بر سطح رفاه جامعه داشته باشد و یا عواملی نظیر فجایع طبیعی، بیماری‌های واگیردار و جنگ که می‌تواند اثرات منفی بر رفاه جامعه داشته باشد. این عوامل مسلماً در محاسبه GDP به حساب آورده نمی‌شود. بنابراین افزایش GDP زمانی می‌تواند موجب افزایش رفاه شود که عوامل دیگر نظیر عوامل فوق ثابت باشد.

۳-۴- فرآیند محاسبه

مراحل کلی انجام این مطالعه را می‌توان به شرح زیر بیان کرد:

- گردآوری اطلاعات (اطلاعات صورت‌های مالی دولت، بیلان شهرداری و صورت‌های مالی)
- داده‌آمایی اطلاعات
- کدگذاری اطلاعات بر اساس طبقه‌بندی رشته فعالیت‌های اقتصادی
- استخراج اعتبارات بخش‌های دولت از اطلاعات
- بررسی و تعیین ماهیت اقلام اطلاعات دریافتی
- محاسبه جبران خدمات، مصرف واسطه، مصرف سرمایه ثابت، ستانده و ارزش افزوده در زیر گروه‌های بخش عمومی
- محاسبه سهم ارزش افزوده بخش خصوصی در اقتصاد کشور

دوره زمانی مورد بررسی در این مطالعه سال‌های ۱۳۹۲ و ۱۳۹۳ است که اطلاعات اولیه در سال‌های مذکور با استفاده از نسخه ۲۰۰۸ سیستم حساب‌های ملی (SNA2008) استخراج شده است.

اطلاعات صورت‌های مالی دولت که شامل اعتبارات هزینه‌ای و اعتبارات تملک دارایی‌های سرمایه‌ای کلیه سازمان‌ها شامل دستگاه‌های دولتی، شرکت‌های دولتی و نهادهای عمومی غیردولتی است، از وزارت اقتصاد و دارایی گرفته شده است. جهت جداسازی اعتبارات تخصیص یافته به هریک از بخش‌های فوق ابتدا جایگاه هریک از واحدها شناسایی و در قالب سه گروه دستگاه‌های دولتی، شرکت‌های دولتی و نهادهای عمومی غیردولتی طبقه‌بندی خواهند شد.

اطلاعات مربوط به اعتبارات هزینه‌ای و اعتبارات تملک دارایی‌های سرمایه‌ای ابتدا بر اساس آخرین طبقه‌بندی فعالیت‌های اقتصادی (ISIC) ویرایش ۴ کدگذاری می‌شوند. این طبقه‌بندی امکان تفکیک دستگاه‌های دولتی را برحسب بخش امکان‌پذیر می‌سازد. این بخش‌ها شامل امور عمومی، امور دفاعی، امور انتظامی، تحقیق و توسعه، کسب‌وکار، آموزش، بهداشت، دامپزشکی، مددکاری اجتماعی، مذهبی-سیاسی، فرهنگی-ورزشی، جنگلداری، شیلات و سایر پشتیبانی و حمل‌ونقل است.

پس از استخراج اعتبارات هریک از بخش‌ها، با توجه به آنچه در سیستم حساب‌های ملی ۲۰۰۸ در رابطه با محاسبه ارزش‌افزوده آن بخش ارائه شده است، عمل شده است. از آنجا که ستانده بخش دولت - به علت در اختیار نبودن ارزش بازاری خدمات دولتی - به صورت غیر بازاری محاسبه می‌شود، لذا احتیاج به محاسبه جبران خدمات کارکنان، مصرف واسطه و مصرف سرمایه ثابت است.

جبران خدمات کارکنان و مصرف واسطه بر اساس فصول هزینه قابل دسترس هستند. از آنجا که در دستگاه‌های دولتی مصرف سرمایه ثابت محاسبه و منظور نمی‌شود، برای احتساب این قلم در هزینه‌های دولت از توصیه‌های ارائه شده در سیستم حساب‌های ملی، بر اساس الگوهای اقتصادی محاسبه می‌شود.

جبران خدمات، مصرف واسطه و مصرف سرمایه ثابت، ستانده غیربازاری هر یک از بخش‌ها را تشکیل می‌دهد و مجموع کلیه بخش‌ها ستانده دولت را شامل می‌شود. مابه‌التفاوت ستانده از مصارف واسطه، ارزش‌افزوده دولت را تشکیل می‌دهد.

در انجام این محاسبات می‌بایست مجموعه‌ای از ملاحظات را مدنظر قرارداد. از جمله این ملاحظات این است که: صداوسیما جمهوری اسلامی ایران، خیرگزاری جمهوری اسلامی ایران، سازمان حمایت از تولیدکنندگان و مصرف‌کنندگان در ظاهر شرکت‌هایی دولتی هستند ولی از آنجا که تولید آن‌ها غیر بازاری بوده و عمده هزینه آن‌ها از طریق بودجه عمومی تأمین می‌شود، سازمان‌های مذکور، دستگاه دولتی محسوب شده و اعتبارات تخصیص داده‌شده به آن‌ها توسط دولت، از هزینه‌های دولت حذف و کل هزینه سازمان‌های مذکور جایگزین شده است.

اعتبارات تخصیص‌یافته به شهرداری‌ها از محاسبات مربوط به ارزش‌افزوده‌های بخش‌های دولتی حذف و اطلاعات کل استخراج شده از بیلان شهرداری‌ها جایگزین آن شده است. کلیه اطلاعات آماری شهرداری‌ها از طریق بیلان آن‌ها قابل دسترس است. این اطلاعات که شامل ۱۲۴۳ بیلان شهرداری است، پس از داده‌آمایی بر اساس اقلام جبران خدمات کارکنان، مصرف واسطه، انتقالات، درآمد و تشکیل سرمایه تفکیک می‌شود. ستانده آن به صورت غیر بازاری از مجموع جبران خدمات کارکنان، مصرف واسطه و مصرف سرمایه ثابت (همانند بخش‌های دولتی محاسبه می‌شود) حساب شده و مابه‌التفاوت آن از مصرف واسطه، ارزش‌افزوده شهرداری‌ها را تشکیل می‌دهد.

اطلاعات مربوط به ارزش‌افزوده آتش‌نشانی‌ها نیز در مجموعه اطلاعات اولیه در اختیار، موجود نبوده و لذا این اطلاعات به طور مستقیم دریافت و اضافه شده است.

کلیه اطلاعات آماری مربوط به سازمان تأمین اجتماعی و زیرمجموعه‌هایش، سازمان بیمه سلامت و سازمان خدمات درمانی سازمان‌ها، صندوق بازنشستگی کشوری، صندوق‌های بازنشستگی سازمان‌ها از طریق صورت‌های مالی آن‌ها قابل دسترس است. این اطلاعات پس از داده‌آمایی بر اساس اقلام جبران خدمات کارکنان، مصرف واسطه، انتقالات، درآمد و تشکیل سرمایه تفکیک می‌شود. ستانده آن به صورت غیر بازاری از مجموع جبران خدمات کارکنان، مصرف واسطه و مصرف سرمایه ثابت (همانند بخش‌های دولتی محاسبه می‌شود) حساب شده و مابه‌التفاوت آن از مصرف واسطه، ارزش‌افزوده این بخش را تشکیل می‌دهد.

در استخراج اطلاعات، از صورت‌های مالی تلفیقی شرکت‌های دولتی استفاده شده است. تلفیق، روش ارائه آمار برای مجموعه واحدهایی است که تشکیل یک واحد مستقل می‌دهند. تلفیق مستلزم حذف کلیه مبادلات و روابط بدهکار-بستانکاری است که در بین واحدهای زیرمجموعه شرکت‌های مادر تخصصی (شرکت‌های فرعی) اتفاق می‌افتد. بنابراین نتایج استخراج شده در این گزارش، کوچک‌تر از زمانی خواهد بود که واحد آماری هر یک از شرکت‌های زیر مجموعه در نظر گرفته شود.

کلیه اقلام موجود در صورت‌های مالی برحسب اینکه ماهیت آن جبران خدمات، مصرف واسطه، انتقالات، درآمد و تشکیل سرمایه باشد تفکیک می‌شود و بر اساس اینکه امکان محاسبه ستانده هر شرکت به صورت بازاری و یا غیر بازاری میسر باشد، ستانده محاسبه می‌شود. اقلام مصرف واسطه نیز مشخص شده و مجموع آن از ستانده کسر و ارزش افزوده شرکت‌های دولتی محاسبه می‌گردد.

در استخراج اطلاعات از صورت‌های مالی که شامل اطلاعات ۳۷ نهاد عمومی غیردولتی به همراه زیرمجموعه‌هایشان است، در برخی موارد از صورت‌های مالی تلفیقی نهادهای عمومی غیردولتی و در برخی دیگر اطلاعات به تفکیک دستگاه مادر و زیرمجموعه‌هایش استفاده شده است. در این بین ۱۸ نهاد در راستای انجام این مطالعه اطلاعات مورد نیاز را ارائه کرده‌اند و ۱۹ نهاد باقی‌مانده اطلاعات صورت‌های مالی خود را در اختیار محققین قرار ندادند.

کلیه اقلام موجود در صورت‌های مالی برحسب اینکه ماهیت آن جبران خدمات، مصرف واسطه، انتقالات، درآمد و تشکیل سرمایه باشد تفکیک شده و بر اساس آنکه امکان محاسبه ستانده هر نهاد و یا زیرمجموعه‌اش به صورت بازاری و یا غیر بازاری باشد، ستانده محاسبه می‌شود. اقلام مصرف واسطه نیز مشخص شده و مجموع آن از ستانده کسر و ارزش افزوده نهادهای عمومی غیردولتی محاسبه می‌شود.

۳-۵- سهم ارزش افزوده بخش خصوصی در کل اقتصاد

پس از محاسبه ارزش افزوده هریک از ۵ بخش مورد اشاره در بالا، مجموع آن‌ها، ارزش افزوده کل بخش عمومی را تشکیل می‌دهد. جهت دستیابی به سهم ارزش افزوده بخش خصوصی، سهم ارزش افزوده بخش عمومی نسبت به ارزش افزوده کل اقتصاد - که از اطلاعات حساب‌های ملی برای ۷۲ رشته فعالیت در دسترس است - محاسبه شده و مابقی به عنوان سهم ارزش افزوده بخش خصوصی منظور می‌شود.

نکته شایان ذکر این است که محققین این مطالعه مبنی و اصل، تعیین دولتی و یا خصوصی بودن یک شرکت را بر اساس استانداردهای حساب‌های ملی، درصد مالکیت سهام و دارایی‌های آن شرکت قرار داده‌اند. بر این اساس اگر بیش از ۵۰ درصد از سهام و یا دارایی‌های یک شرکت متعلق به بخش خصوصی باشد آن شرکت خصوصی تلقی خواهد شد و بالعکس.

اما کارفرمای این مطالعه (اتاق بازرگانی) مبنی دیگری را در ارتباط با تعیین خصوصی و یا دولتی بودن شرکت‌ها مدنظر قرار داده است. بر اساس نظر اتاق بازرگانی، وجه تمایز دولتی بودن و یا خصوصی بودن یک شرکت، در اختیار داشتن امکان مدیریت شرکت‌ها است. به این معنی که حتی اگر در یک شرکت بیش از ۵۰ درصد سهام و یا دارایی در اختیار بخش خصوصی باشد ولی مدیریت شرکت در اختیار بخش دولتی باشد، آن شرکت، یک شرکت دولتی خواهد بود. بر این اساس محققین با استفاده از هر دو تعریف فوق‌الذکر به محاسبه سهم بخش‌های عمومی و خصوصی در اقتصاد ایران خواهند پرداخت.

یافته‌های پژوهش

۴-۱- مقدمه

در فصول قبل در ارتباط با تعریف مسئله مورد مطالعه و ضرورت آن توضیح داده شد. همچنین پس از بیان ضرورت به ارائه روش انجام مطالعه و مراحل مختلف آن پرداخته شد. لذا در این فصل با در نظر داشتن ضرورت و اهمیت مسئله و با استفاده از تمام داده‌های موجود و در دسترس در اقتصاد ایران با بکار بردن استانداردهای بین‌المللی و مورد تأیید جهانی، به اندازه‌گیری سهم ارزش‌افزوده بخش‌های عمومی از کل ارزش‌افزوده اقتصاد ایران و به دنبال آن سهم ارزش‌افزوده بخش خصوصی، پرداخته خواهد شد.

۴-۲- محاسبات

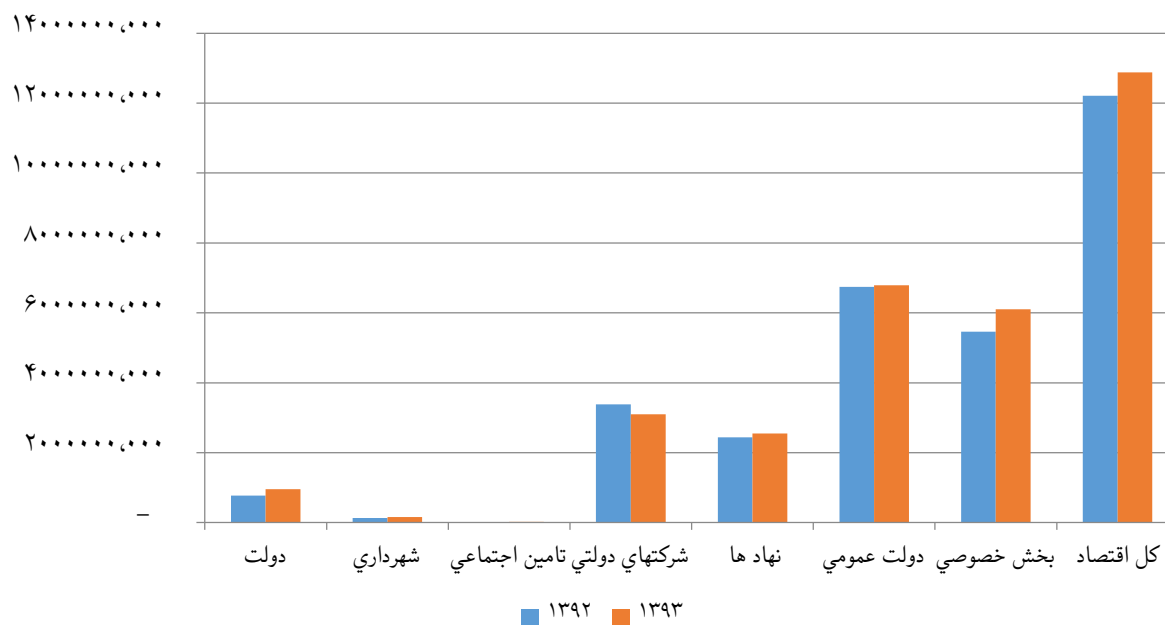
بر اساس محاسبات انجام شده بر اساس روش و مراحل توضیح داده شده در فصل قبل، سهم ارزش‌افزوده بخش خصوصی در کل اقتصاد کشور به شرح زیر بوده است:

همان‌گونه که در جداول ۴-۱ و ۴-۲ گزارش شده است، در سال ۱۳۹۲ سهم ارزش‌افزوده بخش خصوصی از کل ارزش‌افزوده ایجاد شده در اقتصاد ایران معادل ۴۴/۷ درصد و سهم بخش عمومی برابر با ۴۵/۳ درصد بوده است. در سال ۱۳۹۳ با توجه به محاسبات انجام شده، سهم ارزش‌افزوده بخش خصوصی از کل ارزش‌افزوده ایجاد شده در اقتصاد ایران معادل ۴۷/۳ درصد و سهم بخش عمومی ۵۲/۷ درصد بوده است.

جدول ۴-۱- ارزش ستانده، مصرف واسطه و ارزش افزوده بخش عمومی و خصوصی بر اساس دیدگاه درصد مالکیت (میلیارد ریال)

شرح	۱۳۹۲		۱۳۹۳		ارزش افزوده
	ستانده	مصرف واسطه	ستانده	مصرف واسطه	
دولت	۹۷۱،۵۰۵،۶۸۸	۲۳۰،۰۰۶،۰۴۱	۱،۱۸۱،۸۰۰،۱۵۲	۲۳۰،۰۰۶،۰۴۱	۷۷۲،۳۸۸،۴۲۱
شهرداری	۱۵۰،۳۰۴،۶۱۶	۲۸،۰۴۴،۰۹۰	۱۸۵،۱۷۲،۴۹۹	۲۸،۰۴۴،۰۹۰	۱۳۰،۹۷۶،۴۲۷
تامین اجتماعی	۱۸،۶۹۲،۲۶۹	۸،۳۲۶،۴۶۴	۲۹،۸۳۳،۶۷۹	۸،۳۲۶،۴۶۴	۱۲،۸۲۳،۶۵۶
شرکت‌های دولتی	۴،۱۰۸،۲۷۷،۰۷۲	۸۶۵،۰۴۲،۹۶۳	۳،۹۶۷،۳۵۸،۴۱۰	۸۶۵،۰۴۲،۹۶۳	۳،۳۸۶،۶۰۷،۱۷۶
نهادها	۵،۹۴۸،۴۴۹،۴۶۳	۳،۶۴۱،۱۴۴،۸۵۸	۶،۱۹۲،۷۰۴،۲۳۹	۳،۶۴۱،۱۴۴،۸۵۸	۲،۴۴۳،۲۹۱،۶۱۶
دولت عمومی	۱۱،۱۹۷،۲۲۹،۱۰۸	۴،۷۷۲،۵۶۴،۴۱۶	۱۱،۵۵۶،۸۶۸،۹۸۰	۴،۷۷۲،۵۶۴،۴۱۶	۶،۷۴۶،۰۸۷،۲۹۵
بخش خصوصی	۹،۰۹۲،۳۲۳،۷۸۴	۳،۹۲۷،۷۸۴،۶۶۵	۱۰،۰۲۵،۴۲۰،۳۳۴	۳،۹۲۷،۷۸۴،۶۶۵	۵،۴۶۰،۷۹۰،۸۶۱
کل اقتصاد	۲۰،۲۸۹،۵۵۲،۸۹۲	۸،۷۰۰،۳۴۹،۰۸۱	۲۱،۵۸۲،۲۸۹،۳۱۴	۸،۷۰۰،۳۴۹،۰۸۱	۱۲،۲۰۶،۸۷۸،۱۵۷

منبع: یافته‌های تحقیق

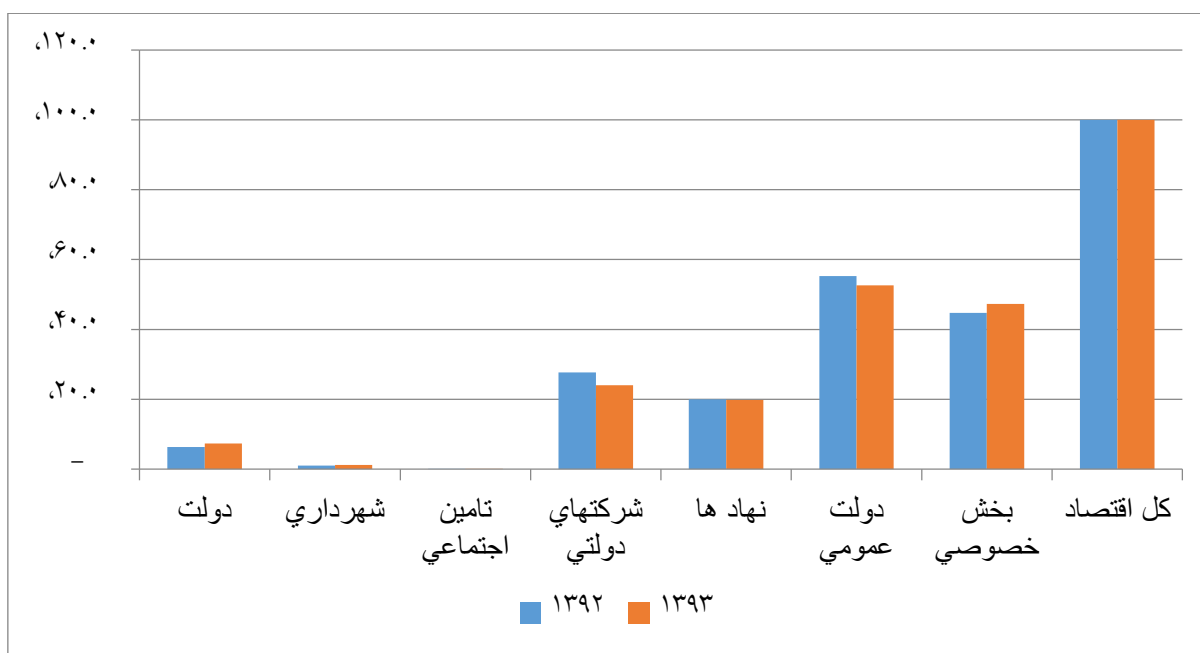


شکل ۴-۱- مقایسه ارزش افزوده بخش عمومی و خصوصی در سال‌های ۱۳۹۲ و ۱۳۹۳ بر اساس دیدگاه درصد مالکیت (میلیارد ریال)

جدول ۴-۲- سهم ارزش ستانده، مصرف واسطه و ارزش افزوده بخش عمومی و خصوصی از ارزش افزوده کل اقتصاد بر اساس دیدگاه درصد مالکیت (میلیارد ریال)

شرح	۱۳۹۲			۱۳۹۳		
	مصرف واسطه	ستانده	ارزش افزوده	مصرف واسطه	ستانده	ارزش افزوده
دولت	۲.۵	۴.۸	۶.۳	۲.۶	۵.۵	۷.۴
شهرداری	۰.۲	۰.۷	۱.۱	۰.۳	۰.۹	۱.۲
تامین اجتماعی	۰.۱	۰.۱	۰.۱	۰.۱	۰.۱	۰.۲
شرکت‌های دولتی	۸.۹	۲۰.۲	۲۷.۷	۹.۹	۱۸.۴	۲۴.۱
نهاد ها	۴۳.۴	۲۹.۳	۲۰.۰	۴۱.۹	۲۸.۷	۱۹.۸
دولت عمومی	۵۵.۱	۵۵.۲	۵۵.۳	۵۴.۹	۵۳.۵	۵۲.۷
بخش خصوصی	۴۴.۹	۴۴.۸	۴۴.۷	۴۵.۱	۴۶.۵	۴۷.۳
کل اقتصاد	۱۰۰	۱۰۰	۱۰۰	۱۰۰	۱۰۰	۱۰۰

منبع: یافته‌های تحقیق



شکل ۴-۲- مقایسه سهم ارزش افزوده بخش عمومی و خصوصی از ارزش افزوده کل اقتصاد در سال‌های ۱۳۹۲ و ۱۳۹۳ بر اساس درصد مالکیت (میلیارد ریال)

منبع: یافته‌های تحقیق

بر اساس اطلاعات مندرج در جدول ۴-۳- ارزش افزوده ایجاد شده در بخش خصوصی در سال ۱۳۹۳ نسبت به سال ۱۳۹۲ معادل ۱۱/۷ درصد رشد داشته و در مقابل، ارزش افزوده بخش دولتی در سال ۱۳۹۳ نسبت به سال ۱۳۹۲ تنها ۰/۶ درصد رشد یافته است. با این تفاسیر می‌توان بیان کرد که در رشد اقتصادی ایجاد شده در سال ۱۳۹۳ بخش خصوصی تقریباً تمام بار را بر دوش کشیده است و بخش‌های دولتی در سال ۱۳۹۳ تقریباً رشدی نداشته‌اند.

جدول ۴-۳- درصد تغییر ارزش ستانده، مصرف واسطه و ارزش افزوده بخش عمومی و خصوصی از سال ۱۳۹۲ به ۱۳۹۳ بر اساس دیدگاه درصد مالکیت (میلیارد ریال)

شرح	مصرف واسطه	ستانده	ارزش افزوده
دولت	۱۵.۵	۲۱.۶	۲۳.۲
شهرداری	۴۵.۱	۲۳.۲	۲۰.۰
تامین اجتماعی	۴۱.۹	۵۹.۶	۶۷.۷
شرکتهای دولتی	۱۹.۹	-۳.۴	-۸.۴
نهادهای	۳.۹	۴.۱	۴.۴
دولت عمومی	۷.۲	۳.۲	۰.۶
بخش خصوصی	۸.۲	۱۰.۳	۱۱.۷
کل اقتصاد	۷.۶	۶.۴	۵.۵

منبع: یافته‌های تحقیق

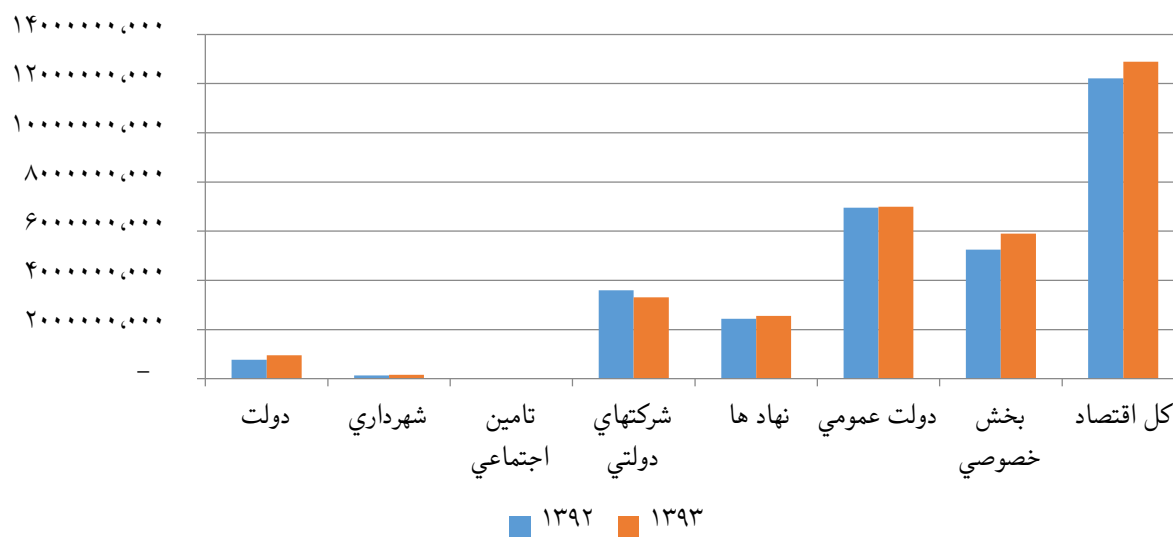
همان‌گونه که در انتهای فصل قبل توضیح داده شد، جداول قبلی نشان دهنده ارزش افزوده اقتصاد ایران به تفکیک بخش‌های عمومی و خصوصی برای سال‌های ۱۳۹۲ و ۱۳۹۳ بر اساس ملاک درصد مالکیت بودند. در جداول زیرینا به نظر اتاق بازرگانی و صنایع و معادن ایران مبنای تقسیم‌بندی شرکت‌ها به عمومی و خصوصی، مالکیت آن شرکت‌ها است. لذا فهرستی از شرکت‌هایی که سهم بخش خصوصی از مالکیتشان بیش از ۵۰ درصد است اما مدیریت آن‌ها از طرف بخش دولتی تعیین می‌شود، توسط اتاق بازرگانی تهیه شده و ارزش افزوده آن‌ها از ارزش افزوده بخش خصوصی کاسته شده و به ارزش افزوده بخش دولتی افزوده شده است و نتایج حاصل از آن مطالعه به قرار زیر گزارش شده است. قابل ذکر است لیست واحدهای ارائه شده توسط اتاق بازرگانی و صنایع و معادن ایران در قسمت ضمیمه گزارش شده است.

سهم بخش دولتی و خصوصی از ارزش افزوده ایجاد شده در اقتصاد ایران بر اساس دیدگاه تعیین مدیریت در سال ۱۳۹۳ به ترتیب برابر با ۵۴,۲ درصد و ۴۵,۸ درصد بوده است. این نسبت‌ها برای سال ۱۳۹۲ برای دو بخش دولتی و خصوصی برابر با ۵۷ درصد و ۴۳ درصد بوده است که اطلاعات مربوط به این محاسبات در جداول ۴-۴ و ۴-۵ گزارش شده است.

جدول ۴-۴- ارزش ستانده، مصرف واسطه و ارزش افزوده بخش عمومی و خصوصی بر اساس دیدگاه تعیین مدیریت (میلیارد ریال)

شرح	۱۳۹۲		۱۳۹۳	
	مصرف واسطه	ستانده	ارزش افزوده	مصرف واسطه
دولت	۹۷۱،۵۰۵،۶۸۸	۷۷۲،۳۸۱،۴۲۱	۲۳۰،۰۰۶،۰۴۱	۱،۱۸۱،۸۰۰،۱۵۲
شهرداری	۱۵۰،۳۰۴،۶۱۶	۱۳۰،۹۷۶،۴۲۷	۲۸،۰۴۴،۰۹۰	۱۸۵،۱۷۲،۴۹۹
تامین اجتماعی	۱۸،۶۹۲،۲۶۹	۱۲،۸۲۳،۶۵۶	۸،۳۲۶،۴۶۴	۲۹،۸۳۳،۶۷۹
شرکتهای دولتی	۴،۷۲۲،۶۴۶،۰۹۰	۳،۵۹۴،۱۷۴،۶۰۴	۱،۲۸۲،۸۷۲،۹۴۳	۴،۵۸۱،۳۳۸،۸۷۵
نهادها	۵،۹۴۸،۴۴۹،۴۶۳	۲،۴۴۳،۲۹۱،۶۱۶	۳،۶۴۱،۱۴۴،۸۵۸	۶،۱۹۲،۷۰۴،۳۳۹
دولت عمومی	۱۱،۸۱۱،۵۹۸،۱۲۶	۶،۹۵۳،۶۵۴،۷۲۴	۵،۱۹۰،۳۹۴،۳۹۶	۱۲،۱۷۷،۸۴۹،۴۴۵
بخش خصوصی	۸،۴۷۷،۹۵۴،۷۶۶	۵،۲۵۳،۲۲۳،۴۳۳	۳،۵۰۹،۹۵۴،۶۸۵	۹،۴۰۴،۴۳۹،۸۶۹
کل اقتصاد	۲۰،۲۸۹،۵۵۲،۸۹۲	۱۲،۲۰۶،۸۷۸،۱۵۷	۸،۷۰۰،۳۴۹،۰۸۱	۲۱،۵۸۲،۲۸۹،۳۱۴

منبع: یافته‌های تحقیق

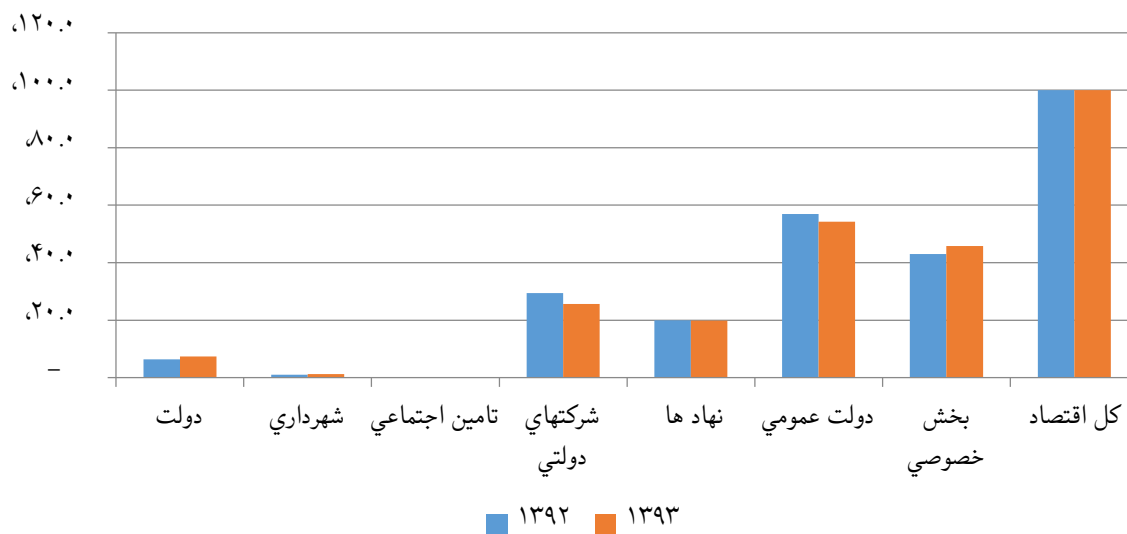


شکل ۴-۳- مقایسه ارزش افزوده بخش عمومی و خصوصی در سال‌های ۱۳۹۲ و ۱۳۹۳ بر اساس دیدگاه تعیین مالکیت (میلیارد ریال)

جدول ۴-۵- سهم ارزش ستانده، مصرف واسطه و ارزش افزوده بخش عمومی و خصوصی از ارزش افزوده کل اقتصاد بر اساس دیدگاه تعیین مدیریت (میلیارد ریال)

شرح	۱۳۹۲		۱۳۹۳	
	مصرف واسطه	ستانده	ارزش افزوده	مصرف واسطه
دولت	۲.۵	۴.۸	۶.۳	۲.۶
شهرداری	۰.۲	۰.۷	۱.۱	۰.۳
تامین اجتماعی	۰.۱	۰.۱	۰.۱	۰.۱
شرکتهای دولتی	۱۴.۰	۲۳.۳	۲۹.۴	۱۴.۷
نهادها	۴۳.۴	۲۹.۳	۲۰.۰	۴۱.۹
دولت عمومی	۶۰.۱	۵۸.۲	۵۷.۰	۵۹.۷
بخش خصوصی	۳۹.۹	۴۱.۸	۴۳.۰	۴۰.۳
کل اقتصاد	۱۰۰.۰	۱۰۰	۱۰۰	۱۰۰

منبع: یافته‌های تحقیق



شکل ۴-۴- مقایسه سهم ارزش افزوده بخش عمومی و خصوصی از ارزش افزوده کل اقتصاد در سال‌های ۱۳۹۲ و ۱۳۹۳ بر اساس دیدگاه تعیین مدیریت (میلیارد ریال)

جدول ۴-۶- درصد تغییر ارزش ستانده، مصرف واسطه و ارزش افزوده بخش عمومی و خصوصی از سال ۱۳۹۲ به ۱۳۹۳ بر اساس دیدگاه تعیین مدیریت (میلیارد ریال)

شرح	مصرف واسطه	ستانده	ارزش افزوده
دولت	۱۵.۵	۲۱.۶	۲۳.۲
شهرداری	۴۵.۱	۲۳.۲	۲۰.۰
تامین اجتماعی	۴۱.۹	۵۹.۶	۶۷.۷
شرکت‌های دولتی	۱۳.۷	-۲.۸	-۸.۰
نهادهای	۳.۹	۴.۱	۴.۴
دولت عمومی	۶.۸	۳.۱	۰.۵
بخش خصوصی	۸.۸	۱۰.۹	۱۲.۲
کل اقتصاد	۷.۶	۶.۴	۵.۵

منبع: یافته‌های تحقیق

بر اساس اطلاعات گزارش شده در جدول ۴-۶- و با استفاده از نگرش تعیین مدیریت، در طی سال‌های ۱۳۹۲ و ۱۳۹۳ بخش خصوصی ۱۲/۲ و بخش عمومی ۵٪ درصد رشد داشته‌اند که مجدداً بر اساس این دیدگاه نیز بار رشد اقتصادی ایجاد شده در سال ۱۳۹۳ عمدتاً بر دوش بخش خصوصی کشور بوده است.

در جدول ۴-۷- به مقایسه بین نتایج حاصل از ۲ رویکرد مختلف به تعیین ماهیت خصوصی بودن و یا دولتی بودن شرکت‌ها در سال‌های ۱۳۹۲ و ۱۳۹۳ پرداخته شده است.

بر اساس اطلاعات این جدول تغییر رویکرد در طبقه‌بندی شرکت‌ها به عمومی و خصوصی (رویکرد مالکیت و رویکرد مدیریت) تنها باعث تغییر تقریبی ۱/۶ درصدی در تغییر سهم مالکیت‌ها شده است. به عبارتی شرکت‌هایی که دارای سهمی بالاتر از ۵۰ درصد از سهام توسط بخش خصوصی هستند اما مدیریت آن‌ها توسط بخش عمومی صورت می‌گیرد تنها ۱/۶ درصد از ارزش افزوده اقتصاد ایران را تولید می‌کنند.

جدول ۴-۷- مقایسه سهم بخش عمومی و خصوصی از اقتصاد ایران با استفاده از دو رویکرد مالکیت و مدیریت برای سال‌های ۱۳۹۲ و ۱۳۹۳

	رویکرد تعیین مدیریت		رویکرد درصد مالکیت سهام	
	۱۳۹۳	۱۳۹۲	۱۳۹۳	۱۳۹۲
سهم دولت عمومی	۵۴/۲	۵۷/۰	۵۲/۷	۵۵/۳
سهم بخش خصوصی	۴۵/۸	۴۳/۰	۴۷/۳	۴۴/۷

منبع: یافته‌های تحقیق

۵

جمع بندی

۵-۱- جمع بندی

در راستای انجام محاسبه ای دقیق و دارای ویژگی مقایسه پذیری بین المللی از سهم بخش خصوصی در اقتصاد ایران، بنا بر سفارش اتاق بازرگانی ایران، پژوهشکده آمار ایران با همکاری مرکز آمار ایران انجام این مطالعه مهم و اساسی را بر اساس استانداردهای سیستم حسابداری ملی در دستور کار خود قرار داد.

در راستای انجام این محاسبات، روش غیر مستقیم مبنی عمل قرار گرفت. به این معنی که در ابتدا بر اساس استانداردهای سیستم حساب های ملی ارزش افزوده ایجاد شده توسط بخش عمومی اندازه گرفته شد و پس از آن ارزش افزوده مذکور از ارزش افزوده کل اقتصاد کسر و مابقی به عنوان ارزش افزوده ایجاد شده توسط بخش خصوصی تلقی شد. در این راستا بخش عمومی به ۵ زیر بخش اصلی به قرار زیر تقسیم بندی شد.

- دولت
- شهرداری
- تامین اجتماعی
- شرکت های دولتی
- نهادهای عمومی غیر دولتی

ارزش افزوده ایجاد شده توسط هریک از این زیر بخش ها بر اساس اطلاعات ثبتی گزارش شده توسط وزارت امور اقتصادی و دارایی و همچنین صورت های مالی و بیلان های ارایه شده توسط هر زیر بخش، محاسبه شد. شایان ذکر است که محاسبه اندازه بخش عمومی نیز با ۲ رویکرد متفاوت صورت گرفته است. رویکرد نخست رویکرد مالکیت نامیده شده و رویکرد دوم، رویکرد مدیریت. علت نامگذاری رویکردها مبنی تعیین مالکیت دستگاه های مورد بررسی است. در رویکرد مالکیت بر مبنی درصد مالکیت سهام، دولتی و یا خصوصی بودن تعیین شد و در رویکرد دوم دولتی و یا خصوصی بودن مدیر دستگاه تعیین کننده خصوصی بودن و یا دولتی بودن دستگاه بوده است.

بر اساس رویکرد درصد مالکیت سهام، در سال ۱۳۹۲ سهم ارزش افزوده بخش خصوصی از کل ارزش افزوده ایجاد شده در اقتصاد ایران معادل ۴۴/۷ درصد و سهم بخش عمومی برابر با ۴۵/۳ درصد بوده است.

در سال ۱۳۹۳ با توجه به محاسبات انجام شده، سهم ارزش افزوده بخش خصوصی از کل ارزش افزوده ایجاد شده در اقتصاد ایران معادل ۴۷/۳ درصد و سهم بخش عمومی ۵۲/۷ درصد بوده است.

بر اساس یافته‌های مطالعه ارزش افزوده ایجاد شده در بخش خصوصی در سال ۱۳۹۳ نسبت به سال ۱۳۹۲ معادل ۱۱/۷ درصد رشد داشته و در مقابل، ارزش افزوده بخش دولتی در سال ۱۳۹۳ نسبت به سال ۱۳۹۲ تنها ۰/۶ درصد رشد یافته است. با این تفاسیر می‌توان بیان کرد که در رشد اقتصادی ایجاد شده در سال ۱۳۹۳ بخش خصوصی تقریباً تمام بار را بر دوش کشیده است و بخش‌های دولتی در سال ۱۳۹۳ تقریباً رشدی نداشته‌اند.

بر اساس رویکرد تعیین مدیریت، سهم بخش دولتی و خصوصی از ارزش افزوده ایجاد شده در اقتصاد ایران در سال ۱۳۹۳ به ترتیب برابر با ۵۴/۲ درصد و ۴۵/۸ درصد بوده است. این نسبت‌ها برای سال ۱۳۹۲ برای دو بخش دولتی و خصوصی برابر با ۵۷ درصد و ۴۳ درصد بوده است.

بر اساس اطلاعات گزارش شده با استفاده از نگرش تعیین مدیریت، در طی سال‌های ۱۳۹۲ و ۱۳۹۳ ارزش افزوده بخش خصوصی ۱۲/۲ و ارزش افزوده بخش عمومی ۰/۵ درصد رشد داشته‌اند که بر اساس این دیدگاه نیز بار رشد اقتصادی ایجاد شده در سال ۱۳۹۳ عمدتاً بر دوش بخش خصوصی کشور بوده است.

شایان ذکر است که تغییر رویکرد در طبقه‌بندی شرکت‌ها به عمومی و خصوصی (رویکرد مالکیت و رویکرد مدیریت) تنها باعث تغییر تقریبی ۱/۶ درصدی در تغییر سهم مالکیت‌ها شده است. به عبارتی شرکت‌هایی که در آنها بخش خصوصی دارای سهمی بالاتر از ۵۰ درصد هستند اما مدیریت آن‌ها توسط بخش عمومی تعیین می‌شود تنها ۱/۶ درصد از ارزش افزوده اقتصاد ایران را تولید می‌کنند.

پیوست‌ها

پیوست شماره ۱ - فهرست منابع آماری استفاده شده در بخش عمومی

بخش اول - دولت

با توجه به تعاریف و طبقه‌بندی‌های ارائه شده در گزارش حاضر و همچنین سازمان‌دهی و تشکیلات دستگاه‌های دولتی، کل دولت در ایران در قالب زیر طبقه‌بندی شده است:

- قوه مجریه در مجموعه نهاد ریاست جمهوری و وزارتخانه‌ها
- قوه قضاییه
- قوه مقننه
- شهرداری‌ها که در واقع به شکل دولت محلی عمل می‌کنند
- صندوق‌های تأمین اجتماعی

الف- قوه مجریه

قوه مجریه شامل نهاد ریاست جمهوری و مجموعه وزارتخانه‌ها بوده و شامل دستگاه‌های زیر است.

۱- نهاد ریاست جمهوری : سازمان‌ها و شوراهای وابسته به نهاد ریاست جمهوری و تحت نظارت رئیس‌جمهور عبارت‌اند از:

- سازمان مدیریت و برنامه‌ریزی کشور

- سازمان مدیریت و برنامه‌ریزی استان‌ها (۳۱ استان)

- مؤسسه عالی آموزش و پژوهش مدیریت و برنامه‌ریزی

- سازمان ملی بهره‌وری ایران

- مرکز آمار ایران

- پژوهشکده آمار

- سازمان نقشه‌برداری کشور

- آموزشکده نقشه‌برداری

▪ سازمان حفاظت از محیط‌زیست

▪ سازمان انرژی اتمی

- پژوهشگاه علوم و فنون هسته‌ای

- سازمان اسناد و کتابخانه ملی جمهوری اسلامی ایران
 - معاونت امور زنان و خانواده
 - فرهنگستان علوم
 - فرهنگستان علوم پزشکی
 - فرهنگستان هنر
 - شورای عالی امنیت ملی
 - ستاد فن‌آوری نانو تکنولوژی
 - فرهنگستان زبان و ادب فارسی
 - بنیاد ایران‌شناسی
 - صندوق حمایت از پژوهشگران و فناورین کشور
 - ستاد مبارزه با مواد مخدر
 - بنیاد ملی نخبگان
 - سازمان میراث فرهنگی، صنایع دستی و گردشگری
 - - پژوهشگاه میراث فرهنگی و گردشگری
 - - شرکت توسعه ایران‌گردی و جهانگردی
 - معاونت علمی و فناوری رئیس‌جمهور
 - پارک فناوری پردیس
 - ستاد توسعه فناوری علوم شناختی
 - ستاد توسعه زیست‌فناوری
 - ستادهای توسعه فناوری‌های راهبردی و باشگاه پژوهشگران جوان و نخبگان
 - شورای عالی امور ایرانیان خارج از کشور
 - مرکز مطالعات جهانی‌شدن
 - پژوهشگاه استاندارد
 - سازمان ملی استاندارد
 - شورای نظارت بر صداوسیما
 - پژوهشکده هنر
 - مرکز ملی رقابت (شورای رقابت)
 - پژوهشکده مطالعات فناوری
 - سازمان منطقه آزاد تجاری - صنعتی قشم
- ۲- وزارتخانه‌ها

امور اساسی کشور توسط ۱۸ وزارتخانه انجام می‌گیرد.

۱-۲- وزارت امور اقتصادی و دارایی: وزارت امور اقتصاد و دارایی دارای سازمان‌ها و شرکت‌های دولتی وابسته به

شرح زیر است:

- سازمان سرمایه‌گذاری و کمک‌های اقتصادی و فنی ایران

- سازمان امور مالیاتی کشور
- سازمان خصوصی‌سازی کشور
- گمرک جمهوری اسلامی ایران
- دانشکده امور اقتصادی
- پژوهشکده بیمه
- پژوهشکده امور اقتصادی

۲-۲- وزارت امور خارجه: وزارت امور خارجه دارای واحدهای وابسته زیر است:

- دفتر مطالعات سیاسی و بین‌المللی
- اداره کل اسناد و تاریخ دیپلماسی
- دانشکده روابط بین‌المللی
- مرکز آموزش و پژوهش‌های بین‌المللی وزارت امور خارجه
- سازمان ایرانی مجامع بین‌المللی
- مرکز آموزش روابط بین‌الملل

۲-۳- وزارت بهداشت، درمان و آموزش پزشکی: کلیه دانشکده‌ها و سازمان‌های مرتبط با بخش بهداشت و درمان کشور زیرمجموعه این وزارتخانه می‌باشند که اسامی آن‌ها به شرح زیر است:

۱-۳-۲ دستگاه‌های وابسته:

- دانشگاه‌ها و دانشکده‌های علوم پزشکی و خدمات بهداشتی درمانی (کل کشور)
- مراکز تحقیقاتی زیر نظر وزارتخانه و دانشکده‌های علوم پزشکی و خدمات بهداشتی درمانی (کل کشور)
- دانشگاه علوم بهزیستی و توان‌بخشی
- سازمان غذا و دارو
- سازمان انتقال خون ایران
- مؤسسه آموزش و پژوهش طب انتقال خون
- انستیتو پاستور ایران
- صندوق رفاه دانشجویان
- اورژانس استان تهران
- مؤسسه ملی توسعه تحقیقات علوم پزشکی کشور

۲-۴- وزارت ارتباطات و فن‌آوری اطلاعات: واحدهای وابسته این وزارتخانه عبارت‌اند از:

۱-۴-۲ دستگاه‌های دولتی وابسته:

- سازمان تنظیم مقررات ارتباطات رادیویی
- پژوهشگاه ارتباطات و فناوری اطلاعات
- کمیسیون تنظیم مقررات ارتباطات
- سازمان فضایی ایران
- پژوهشگاه فضایی ایران
- دانشکده علمی کاربردی پست و مخابرات

- شورای عالی فن‌آوری اطلاعات
 - مرکز بین‌المللی علوم و تکنولوژی پیشرفته و علوم محیطی
 - شورای تمبر
 - شرکت پست جمهوری اسلامی ایران
 - شرکت سهامی ارتباطات زیرساخت
- ۲-۵- وزارت تعاون، کار و رفاه اجتماعی : واحدهای وابسته این وزارتخانه عبارت‌اند از:
- سازمان بهزیستی کشور
 - سازمان بیمه سلامت ایران
 - سازمان تأمین اجتماعی
 - مؤسسه کار و تأمین اجتماعی
 - صندوق بازنشستگی کشوری
 - صندوق بیمه اجتماعی کشاورزان، روستاییان و عشایر
 - شورای عالی کار
 - سازمان آموزش فنی و حرفه‌ای
- ۲-۶- وزارت جهاد کشاورزی : سازمان‌های وابسته به وزارت جهاد کشاورزی عبارت‌اند از:
- مؤسسه آموزش عالی علمی- کاربردی جهاد کشاورزی
 - سازمان امور اراضی
 - سازمان شیلات ایران
 - مؤسسه تحقیقات علوم شیلاتی کشور
 - سازمان حفظ نباتات
 - سازمان دامپزشکی کشور
 - سازمان جنگل‌ها و مراتع و آبخیزداری
 - مؤسسه تحقیقات جنگل‌ها و مراتع کشور
 - سازمان تحقیقات و آموزش کشاورزی
 - مؤسسه پژوهش‌های برنامه‌ریزی و اقتصاد کشاورزی
 - صندوق بازنشستگی کارکنان وزارت کشاورزی
 - پژوهشکده بیوتکنولوژی
 - پژوهشکده حفاظت خاک و آبخیزداری
 - مؤسسه تحقیقات فنی و مهندسی کشاورزی
 - مؤسسه تحقیقات خاک و آب
 - مؤسسه تحقیقات گیاهپزشکی
 - مؤسسه تحقیقات علوم دامی
 - مؤسسه تحقیقات ثبت و گواهی بذر و نهال
 - سازمان مرکزی تعاون روستایی ایران

- شرکت شهرک‌های کشاورزی
 - مؤسسه رازی
 - سازمان امور عشایری
 - سازمان چای کشور
 - مؤسسه جهاد نصر
 - شرکت مادر تخصصی خدمات کشاورزی
 - شرکت بازرگانی دولتی ایران
- ۲-۷- وزارت دادگستری : وزارت دادگستری به‌عنوان رابط بین قوه قضاییه، مجریه و مقننه عمل می‌کند و تنها سازمان وابسته به آن سازمان تعزیرات حکومتی است.
- ۲-۸- وزارت دفاع و پشتیبانی نیروهای مسلح : زیرمجموعه‌های این وزارتخانه عبارت‌اند از:
- سازمان حفاظت اطلاعات وزارت دفاع
 - مؤسسه تحقیقات دفاعی
 - دانشکده صنعتی مالک اشتر
 - سازمان تأمین اجتماعی نیروهای مسلح
 - سازمان عقیدتی سیاسی وزارت دفاع
 - ستاد مشترک ارتش جمهوری اسلامی ایران
 - سازمان عقیدتی سیاسی ارتش جمهوری اسلامی ایران
 - سازمان مرکزی حفاظت اطلاعات ارتش جمهوری اسلامی ایران
 - دانشگاه علوم پزشکی ارتش جمهوری اسلامی ایران
 - ستاد مشترک سپاه پاسداران انقلاب اسلامی
 - دانشگاه علوم پزشکی بقیه‌ا... اعظم (عج)
 - سازمان حفاظت اطلاعات سپاه پاسداران انقلاب اسلامی
 - قرارگاه سازندگی خاتم‌الانبیاء(ص)
 - ستاد فرماندهی کل نیروهای مسلح جمهوری اسلامی ایران
 - اداره حفاظت اطلاعات
 - دفتر عقیدتی سیاسی فرماندهی معظم کل قوا و اداره عقیدتی سیاسی ستاد کل نیروهای مسلح
 - بنیاد حفظ آثار و ارزش‌های دفاع مقدس
 - پژوهشگاه علوم و معارف دفاع مقدس
 - سازمان جغرافیایی نیروهای مسلح
 - سازمان قضایی نیروهای مسلح
 - مرکز تحقیقات راهبردی امور دفاعی
 - ستاد مرکزی راهیان نور
 - شرکت سهامی صنایع الکترونیک ایران
 - شرکت سهامی صنایع هواپیماسازی ایران

- سازمان صنایع هوایی نیروهای مسلح
- دانشگاه‌های افسری ارتش
- دانشگاه عالی دفاع ملی
- دانشگاه افسری و تربیت پاسداری امام حسین (ع)
- ۹-۲- وزارت آموزش و پرورش : سازمان‌های وابسته به آموزش و پرورش عبارت‌اند از:
 - سازمان پژوهش و برنامه‌ریزی آموزشی
 - سازمان آموزش و پرورش استثنایی
 - سازمان ملی پرورش و رشد استعداد‌های درخشان
 - نهضت سوادآموزی
 - سازمان توسعه، نوسازی و تجهیز مدارس کشور
 - کانون پرورش فکری کودکان و نوجوانان
 - انجمن مرکزی اولیا و مربیان
 - دانشگاه شهید رجایی
 - پژوهشگاه مطالعات آموزش و پرورش
 - پایگاه جامع اطلاع‌رسانی وزارت آموزش و پرورش
- ۱۰-۲- وزارت راه و شهرسازی : واحدهای وابسته به وزارت راه و ترابری عبارت‌اند از:
 - سازمان راهداری و حمل و نقل جاده‌ای
 - مرکز تحقیقات راه، مسکن و شهرسازی
 - مرکز آموزش عالی هوانوردی و فرودگاهی کشور
 - سازمان هواپیمایی کشوری
 - سازمان هواشناسی کشور
 - پژوهشکده هواشناسی و اقلیم‌شناسی
 - شرکت سهامی راه‌آهن جمهوری اسلامی ایران
 - شرکت مادر تخصصی ساخت و توسعه زیربناهای حمل و نقل کشور
 - شرکت سهامی عمران شهرهای جدید، مادر تخصصی
 - شرکت مادر تخصصی عمران و بهسازی شهری ایران
 - سازمان مجری ساختمان‌ها و تأسیسات دولتی و عمومی، شرکت مادر تخصصی
 - سازمان بندرها و دریانوردی
- ۱۱-۲- وزارت صنعت، معدن و تجارت : این وزارتخانه دارای دو سازمان وابسته به نام‌های سازمان زمین‌شناسی و اکتشافات معدنی، و مرکز صنایع نوین است.
 - سازمان زمین‌شناسی و اکتشافات معدنی
 - پژوهشکده علوم زمین
 - سازمان گسترش و نوسازی صنایع ایران
 - مؤسسه مطالعات و پژوهش‌های بازرگانی

- سازمان توسعه تجارت ایران
 - مرکز توسعه تجارت الکترونیکی
 - شرکت سهامی پشتیبانی امور دام کشور
 - شرکت مادر تخصصی سازمان صنایع کوچک و شهرک‌های صنعتی ایران
 - سازمان حمایت از مصرف‌کنندگان و تولیدکنندگان
 - صندوق ضمانت صادرات ایران
 - شرکت مادر تخصصی بازرگانی دولتی ایران
 - دانشگاه فناوری‌های نوین سبزوار
- ۱۲-۲- وزارت علوم، تحقیقات و فناوری : این وزارتخانه علاوه بر دانشگاه‌ها و مؤسسه آموزش عالی و مؤسسه پژوهشی، واحدهای زیر را نیز تحت پوشش دارد:
- شورای عالی انقلاب فرهنگی
 - شورای فرهنگی، اجتماعی زنان
 - دبیرخانه شورای عالی اطلاع‌رسانی
 - سازمان پژوهش‌های علمی و صنعتی ایران
 - آموزشکده محیط‌زیست
 - شهرک علمی، تحقیقاتی اصفهان
 - مرکز نجوم و اخترفیزیک مراغه
 - پژوهشکده امام خمینی (ره) انقلاب اسلامی
 - پارک زیست‌فناوری خلیج فارس
 - پژوهشگاه علوم انسانی و مطالعات فرهنگی
 - مرکز تحقیقات سیاست علمی کشور
 - پارک علم و فناوری استان‌ها
 - پژوهشگاه پلیمر و پتروشیمی ایران
 - پژوهشگاه شیمی و مهندسی شیمی
 - پژوهشگاه بین‌المللی زلزله‌شناسی و مهندسی زلزله
 - پژوهشکده علوم و صنایع غذایی
 - پژوهشگاه دانش‌های بنیادی
 - پژوهشکده خلیج فارس
 - مؤسسه پژوهش و برنامه‌ریزی آموزش عالی
 - پژوهشگاه حوزه و دانشگاه
 - پژوهشگاه ملی اقیانوس‌شناسی و علوم جوی
 - پژوهشگاه علوم و فناوری اطلاعات ایران
 - بنیاد دانشنامه نگاری
 - پایگاه استنادی علوم جهان اسلام

- مرکز منطقه‌ای اطلاع‌رسانی علوم و فناوری
- مؤسسه پژوهشی علوم و فناوری رنگ
- پژوهشکده مطالعات فرهنگی و اجتماعی
- موزه علوم و فناوری جمهوری اسلامی ایران
- مؤسسه پژوهشی حکمت و فلسفه ایران
- مرکز مطالعات و همکاری‌های علمی بین‌المللی
- مؤسسه مطالعات و مدیریت جامع و تخصصی جمعیت کشور
- مرکز نشر دانشگاهی
- پژوهشگاه ملی مهندسی ژنتیک و زیست‌فناوری
- سازمان سنجش آموزش کشور

۱۳-۲- وزارت فرهنگ و ارشاد اسلامی: این وزارتخانه واحدهای زیر را تحت پوشش دارد:

- سازمان حج و زیارت
 - سازمان خبرگزاری جمهوری اسلامی
 - سازمان فرهنگ و ارتباطات اسلامی
 - مجمع جهانی تقریب مذاهب اسلامی
 - مجمع جهانی اهل بیت
 - دانشگاه اهل بیت
 - دانشگاه مذاهب اسلامی
 - بنیاد سعدی
 - مؤسسه پژوهشی فرهنگ، هنر و ارتباطات
- ۱۴-۲- وزارت ورزش و جوانان: شرکت سهامی توسعه و نگهداری اماکن ورزشی کشور زیر نظر این وزارتخانه است.

۱۵-۲- وزارت کشور: وزارت کشور دارای سازمان‌های وابسته زیر است:

- سازمان ثبت احوال
- سازمان شهرداری‌ها و دهیاری‌های کشور
- سازمان توسعه و عمران دریا و سواحل
- شورای عالی استان‌ها
- نیروی انتظامی جمهوری اسلامی ایران
- سازمان عقیدتی سیاسی نیروی انتظامی جمهوری اسلامی ایران
- سازمان حفاظت اطلاعات نیروی انتظامی جمهوری اسلامی ایران
- فرماندهی مرزبانی
- دانشگاه علوم انتظامی

۱۶-۲- وزارت نفت: این وزارتخانه ۴ شرکت بزرگ شرکت ملی نفت ایران، شرکت ملی گاز ایران، شرکت ملی صنایع پتروشیمی، شرکت ملی پالایش و پخش فرآورده‌های نفتی تحت پوشش دارد

سازمان‌های تابعه وزارت نفت عبارت‌اند از:

- دانشگاه صنعت نفت
 - پژوهشگاه صنعت نفت
 - مؤسسه مطالعات بین‌المللی انرژی (پژوهشکده مطالعات انرژی)
 - پژوهشکده ازدیاد برداشت از مخازن نفت و گاز
- ۱۷-۲- وزارت نیرو : تمام بخش‌های زیرمجموعه وزارت نیرو که وظیفه آن‌ها ارائه خدمات آب و برق و فاضلاب است و در استان‌ها به‌عنوان نماینده وزارت نیرو عمل می‌کنند به‌صورت شرکتی اداره می‌شوند و عبارت‌اند از:

- شرکت مادر تخصصی تولید، انتقال و توزیع نیروی برق ایران (توانیر)
- شرکت مادر تخصصی مدیریت منابع آب ایران
- شرکت مادر تخصصی مهندسی آب و فاضلاب کشور
- شرکت مادر تخصصی تولید نیروی برق حرارتی
- سایر مؤسسه‌ها و وابسته به وزارت نیرو عبارتند از:
- پژوهشگاه نیرو
- مؤسسه عالی علمی- کاربردی صنعت آب و برق
- مؤسسه تحقیقات آب
- مرکز مدیریت منطقه‌ای آب شهری
- شرکت سهامی سازمان بهره‌وری انرژی ایران
- شرکت سهامی سازمان انرژی‌های نو ایران
- شرکت سهامی مدیریت شبکه برق ایران

۱۸-۲- وزارت اطلاعات : سازمان‌های تابعه وزارت اطلاعات عبارتند از:

- سازمان حراست کل کشور
- تولید گذرنامه بیومتریک
- موزه عبرت
- دانشگاه امام باقر

ب- قوه قضاییه

قوه قضاییه دربردارنده مجموعه سیستم‌های حل اختلافات و منازعات بین افراد با یکدیگر و افراد با دولت برطبق قوانین مصوب است. سازمان‌های وابسته به قوه قضاییه عبارتند از:

- دیوان عدالت اداری
- دیوان عالی کشور
- سازمان ثبت اسناد و املاک کشور
- سازمان زندان‌ها و اقدامات تأمینی و تربیتی
- سازمان بازرسی کل کشور
- سازمان پزشکی قانونی

- دادستانی ویژه روحانیت
- دادگستری جمهوری اسلامی ایران
- بیمارستان دادگستری
- روزنامه رسمی
- دانشگاه علوم قضایی و خدمات اداری
- مرکز امور مشاوران حقوقی، وکلا و کارشناسان قوه قضاییه

پ- قوه مقننه

قوه مقننه در مجلس شورای اسلامی عمل می‌کند و شورای نگهبان، مرکز پژوهش‌های مجلس شورای اسلامی، دبیرخانه مجالس آسیایی، دیوان محاسبات و کتابخانه، موزه و مرکز اسناد مجلس شورای اسلامی از زیرمجموعه‌های قوه مقننه هستند. مجمع تشخیص مصلحت نظام، مرکز تحقیقات استراتژیک، پژوهشکده سیاستگذاری، پژوهشکده تحقیقات راهبردی، مجلس خبرگان و سازمان صدا و سیما جمهوری اسلامی از ارگان‌های تحت نظارت مستقیم مقام رهبری هستند.

ت- شهرداری‌ها

دولت برخی از وظایف خود را بر عهده شهرداری‌ها گذاشته است. ارائه کالاها و خدمات عمومی، توسعه و عمران محدوده‌های شهری، ایجاد محیط‌های اجتماعی و فرهنگی سالم و نظایر آن از جمله وظایفی هستند که انجام آن‌ها از عهده سازمان‌های خصوصی خارج است. برای شهرداری‌ها امکان کسب درآمدهای مختلف فراهم بوده و از کمک‌های دولتی نیز برخوردار هستند. در سال ۱۳۹۴، ۱۲۴۳ شهرداری در کل کشور فعال بوده است.

ث- صندوق‌های تامین اجتماعی

خدمات تامین اجتماعی از طریق سازمان‌های زیر صورت می‌گیرد:

۱- سازمان تامین اجتماعی

مقوله تامین اجتماعی برای نخستین بار در کشور با احداث راه آهن به منظور حمایت از کارگران در مواقع بیماری و حوادث مطرح شده و شکل گرفت. در طی زمان با گسترش دامنه فعالیت، تغییرات مختلف در ابعاد سازمانی و شرح وظایف اولین سازمان در این امر مهم که صندوق احتیاط کارخانجات دولتی نام داشت و در سال ۱۳۱۵ تشکیل یافته بود، در سال ۱۳۵۸ سازمان تامین اجتماعی شروع به فعالیت نمود.

۲- سازمان بیمه سلامت

سازمان بیمه سلامت به استناد ماده ۵ قانون بیمه همگانی خدمات درمانی کشور مصوب سوم آبان ماه ۱۳۷۳ مجلس شورای اسلامی تشکیل گردیده است. سازمان بیمه سلامت در قالب شرکت دولتی وابسته به وزارت رفاه و تامین اجتماعی فعالیت می‌کند.

۳- صندوق بازنشستگی کشوری

با تصویب اولین قانون جامع استخدام کشوری در سال ۱۳۰۱ که در آن نظام بازنشستگی و حمایت از مستخدمین دولت در مقابل پیری، فوت و از کارافتادگی مورد توجه قرار گرفت، در وزارت دارایی دایره‌ای به نام دایره تقاعد به منظور اجرای حمایت‌های پیش‌بینی شده تشکیل گردید. در طی زمان و با تغییرات مختلف از نظر جایگاه سازمانی، شرح وظایف و ... در سال ۱۳۵۴ صندوق بازنشستگی کشوری تشکیل گردید.

۴- سازمان بازنشستگی کشوری

سازمان بازنشستگی کشوری در سال ۱۳۵۴ برای اداره امور صندوق بازنشستگی تشکیل گردید.

بخش دوم- شرکت‌های دولتی

سیاست‌های مالی دولت به طور معمول از طریق دستگاه‌های دولتی، که تماماً به عملکرد اقتصادی دولت اختصاص دارند، اعمال می‌شوند. علاوه بر این دستگاه‌ها، بنگاه‌های تحت مالکیت یا کنترل دولت نیز که عمدتاً به عملیات تجاری می‌پردازند و شرکت‌های عمومی^۱ نامیده می‌شوند می‌توانند سیاست مالی اعمال کنند.

دولت در شرایطی به تاسیس و تشکیل شرکت اقدام می‌کند که وظایف و مأموریت‌های مورد نظر دارای ویژگی‌هایی به شرح زیر باشد:

- وظایف مورد نظر ماهیتاً تجاری و سودآور باشد و یا در زمره امور تصدی‌گری قرار گیرد، یعنی اموری که دولت مثل بخش خصوصی دست به انجام آن‌ها می‌زند.

- انجام وظایف مورد نظر مستلزم رقابت در بازارهای ملی یا بین‌المللی باشد و ریسک‌پذیری و سایر خصوصیات اجرایی و مدیریتی آن‌ها نیازمند شخصیت حقوقی مستقل از دولت باشد.

- انجام وظایف مورد نظر مستلزم سرعت عمل و تصمیم‌گیری و انجام امور مربوط فارغ از مقررات، رویه‌ها، تشریفات و مناسبات اداری و بوروکراتیک و دست و پاگیر و نظارت‌های متمرکز معمول در بوروکراسی دولتی باشد.

- انجام وظایف و فعالیت‌های مربوط مستلزم دستیابی و به کارگیری فن‌آوری‌های پیچیده، مدرن و در حال تغییر و تحول بازارهای جهانی باشد.

- انجام وظیفه یا وظایف مورد نظر مستلزم بکارگیری نیروی انسانی متخصص و حرفه‌ای و سرمایه‌گذاری‌های کلان و سنگین مالی و مادی باشد.

- پرکردن خلاء ناشی از ضعف مالی و عدم اعتماد بخش خصوصی نسبت به بازگشت سرمایه در بخش‌های زیربنایی، یا واگذاری اعتبارات به بخش‌های مورد نظر نظیر بخش کشاورزی یا پاسخگویی به نیازهای پراکنده در اقصی نقاط کشور که بخش خصوصی به دلیل غیراقتصادی بودن آن، راغب به سرمایه‌گذاری و ارائه خدمت نیست.

- تأمین رفاه طبقات مختلف مردم بدون توجه به سود آنی و حتمی

- ارشاد و حمایت بخش خصوصی و یا پرکردن خلاء میان عرضه و تقاضای برخی محصولات یا تنظیم بازار مربوط

- کمک به خزانه عمومی از طریق عملیات انحصاری مالی و بازرگانی

در حال حاضر در تشکیلات اجرایی دولت (نظام اداری) تعداد بسیار زیادی شرکت دولتی وجود دارد که به دو دسته شرکت‌های اصلی دولتی و شرکت‌های فرعی یا تابعه یا نسل دوم و ... تقسیم می‌شوند. شرکت‌های اصلی شرکت‌هایی هستند که به موجب قانون برای انجام وظایفی با ویژگی‌های پیش گفته به وجود آیند. شرکت‌هایی که با سرمایه شرکت اصلی دولتی ایجاد می‌شوند نیز مادام که بیش از ۵۰ درصد سرمایه یا سهام آن‌ها متعلق به شرکت ایجاد کننده باشد شرکت دولتی شناخته می‌شوند و همان شرکت‌های فرعی یا نسل دوم و ... هستند. معمولاً اجازه تشکیل شرکت تابعه یا

^۱. Public corporation

فرعی را به صورت قانونی در اساسنامه یا قانون تاسیس شرکت اصلی پیش‌بینی می‌کنند تا تحت ضوابط و شرایطی نسبت به تأسیس آن‌ها اقدام کنند.

لازم به یادآوری است که مؤسسه‌ها و یا شرکت‌های دولتی ممکن است با عناوین دیگری چون مرکز، سازمان، بنگاه، صندوق، پژوهشگاه، دانشگاه، نهاد و ... نامیده شوند. این عناوین‌ها صوری هستند و در کل از نظر حقوقی در قالب "شرکت دولتی" قرار می‌گیرند.

برپایه بند الف ماده ۴ قانون برنامه سوم توسعه اقتصادی، اجتماعی کشور شرکت‌های دولتی در قالب شرکت‌های مادر تخصصی سازماندهی شده‌اند. شرکت‌های مادر تخصصی شرکت‌هایی هستند که زیر نظر وزارتخانه‌های ذیربط در چارچوب اساسنامه مربوط اداره می‌شوند.

شرکت‌های زیر مجموعه شرکت‌های مادر تخصصی به دو گروه تقسیم می‌شود: شرکت‌های فرعی و شرکت‌های وابسته شرکت‌های فرعی شرکت‌هایی هستند که شرکت مادر تخصصی مالک بیش از ۵۰ درصد سهام آن‌هاست و یا از طریق حق انتخاب بیش از نیمی از اعضای هیات مدیره، ریاست مجامع عمومی، ... تحت کنترل شرکت مادر تخصصی هستند.

در این قسمت فهرست شرکت‌های دولتی از منابع مختلف استخراج شده و در نهایت یک فهرست به عنوان فهرست نهایی ارائه می‌شود.

۱- شرکت مادر تخصصی تولید محصولات کشاورزی، دامی و منابع طبیعی

- شرکت سهامی کشاورزی و دامپروری سفیدرود
- شرکت سهامی کشت و صنعت و دامپروری مغان
- شرکت سهامی کشت و صنعت شهید بهشتی
- شرکت سهامی کشت و صنعت شهید رجایی
- شرکت سهامی کشت و صنعت جیرفت
- شرکت سهامی کشت و صنعت نیشکرهفت تپه
- شرکت سهامی بهره‌برداری و صنایع چوب فریم
- شرکت سهامی مجتمع گوشت فارس
- شرکت سهامی پرورش کرم ابریشم ایران
- شرکت سهامی جنگل سفارود
- شرکت سهامی نکاچوب

۲- شرکت مادر تخصصی خدمات کشاورزی

- شرکت سهامی تولید و بسته‌بندی فرآورده‌های گوشتی کشور
- شرکت سهامی پشتیبانی امور دام کشور
- بنگاه توسعه ماشین‌های کشاورزی
- شرکت سهامی خدمات حمایتی کشاورزی
- شرکت سهامی هواپیمایی خدمات ویژه
- شرکت سهامی دامپروری و کشاورزی اله آباد
- شرکت خدمات مهندسی آب و خاک کشور

۳- شرکت سهامی مادر تخصصی مدیریت ساخت و تهیه کالای آب و برق- ساتکاب

- شرکت سهامی خدمات مهندسی برق- مشانیر
- شرکت سهامی ساختمان سد و تاسیسات آبیاری- سابر

۴- شرکت ملی نفت ایران- مادر تخصصی

- شرکت سهامی تولید مناطق نفت خیز جنوب
- شرکت سهامی نفت مناطق مرکزی ایران
- شرکت سهامی نفت فلات قاره
- شرکت سهامی نفت خزر
- شرکت سهامی خدمات عمومی بهداشت صنعتی و خدمات درمانی صنعت نفت
- شرکت پالایش نفت اراک
- شرکت پالایش نفت کرمانشاه
- شرکت پالایش نفت اصفهان
- شرکت پالایش نفت لاوان
- شرکت پالایش نفت تبریز
- شرکت پالایش نفت شیراز
- شرکت پالایش نفت تهران
- شرکت پالایش نفت آبادان
- شرکت نفت و گاز پارس
- شرکت ملی مهندسی و ساختمان نفت ایران
- شرکت سهامی بهره‌برداری نفت و گاز اروندان
- شرکت سهامی کالای لندن
- سازمان خدمات هلیکوپتری
- شرکت ملی حفاری ایران
- شرکت سهامی پشتیبانی ساخت و تهیه کالای نفت تهران
- شرکت مهندسی و توسعه نفت
- شرکت سهامی بازرگانی نفت ایران- نیکو
- شرکت سهامی بهره‌برداری نفت و گاز کارون
- شرکت سهامی بهره‌برداری نفت و گاز گچساران
- شرکت سهامی پایانه‌های صادراتی مواد نفتی
- شرکت ترابری و خدمات پشتیبانی نفت
- شرکت سهامی بهره‌برداری نفت و گاز شرق
- شرکت سهامی بهره‌برداری نفت و گاز غرب
- شرکت سهامی بهره‌برداری نفت و گاز زاگرس جنوب
- شرکت سهامی بهره‌برداری نفت و گاز آغاچاری

- شرکت سهامی بهره‌برداری نفت و گاز مارون
 - شرکت سهامی بهره‌برداری نفت و گاز مسجدسلیمان
 - شرکت سهامی پترو پارس
 - شرکت خدمات رفاهی و فرهنگی نفت
 - شرکت پیرا حفاری ایران
 - شرکت سهامی حفاری شمال
 - شرکت سهامی بازرگانی فرآورده‌های ویژه نفتی
 - شرکت سهامی پالایش نفت بندرعباس
 - شرکت ملی پخش فرآورده‌های نفتی ایران
 - شرکت سهامی منطقه ویژه اقتصادی انرژی پارس
 - شرکت سهامی بهینه‌سازی مصرف سوخت
 - شرکت سهامی خطوط لوله و مخابرات نفت ایران
 - شرکت ملی صادرات گاز
 - خدمات مهندسی و تجهیزات صنعتی توبین جنوب
 - نفتیران اینترترید کمپانی
 - پترو ایران
 - دفاتر امور بین‌الملل
 - شرکت نفت ایران ioc
- ۵- شرکت مادر تخصصی مدیریت تولید، انتقال و توزیع نیروی برق ایران- توانیر
- شرکت‌های برق منطقه‌ای- ۱۶ شرکت استانی
 - سازمان توسعه برق ایران
 - سازمان انرژی‌های نو(سانا)
 - سازمان بهره‌وری انرژی ایران (سابا)
 - شرکت سهامی مدیریت شبکه برق ایران
 - شرکت تعمیرات اساسی نیروگاهی ایران
 - شرکت سهامی مدیریت تولید برق ایران- ۳۳ شرکت استانی
 - شرکت‌های توزیع برق استانی- ۴۱ شرکت استانی
- ۶- سازمان صنایع کوچک و شهرک‌های صنعتی ایران- مادر تخصصی
- شهرک‌های صنعتی استانی- ۲۹ شرکت استانی
- ۷- شرکت سهامی عمران شهرهای جدید- مادر تخصصی
- شرکت سهامی عمران شهر جدید هشتگرد
 - شرکت سهامی عمران شهر جدید پرنده
 - شرکت سهامی عمران شهر جدید پردیس
 - شرکت سهامی عمران شهر جدید اندیشه

- شرکت سهامی عمران شهر جدید مهاباد
 - شرکت سهامی عمران شهر جدید عالی شهر
 - شرکت سهامی عمران شهر جدید علوی
 - شرکت سهامی عمران شهر جدید گل بهار
 - شرکت سهامی عمران شهر جدید سهند
 - شرکت سهامی عمران شهر جدید بهارستان
 - شرکت سهامی عمران شهر جدید صدرا
 - شرکت سهامی عمران شهر جدید بینالود
 - شرکت سهامی عمران شهر جدید رامین
 - شرکت سهامی عمران شهر جدید رامشار
 - شرکت سهامی عمران شهر جدید فولادشهر
 - شرکت سهامی عمران شهر جدید طبس
 - شرکت سهامی عمران شهر جدید لتیان- ۴۸ درصد
 - شرکت سهامی عمران شهر جدید مجلسی
 - شرکت سهامی عمران شهر جدید شیرین شهر
- ۸- شرکت مادر تخصصی عمران و بهسازی شهری ایران- بدون زیر مجموعه
- ۹- شرکت مادر تخصصی کانون پرورش فکری کودکان و نوجوانان
- شرکت سهامی سرگرمی‌های علمی صنایع آموزشی
- ۱۰- شرکت مهندسی آب و فاضلاب- مادر تخصصی
- شرکت آب و فاضلاب کشور
 - شرکت‌های آب و فاضلاب روستایی- ۲۸ استان
- ۱۱- شرکت مادر تخصصی مخابرات ایران
- شرکت‌های مخابرات استانی- ۳۰ شرکت استانی
 - شرکت ارتباطات زیرساخت
 - ارتباطات سیار
 - شرکت فن‌آوری ارتباطات
- ۱۲- شرکت ملی گاز ایران- مادر تخصصی
- شرکت‌های گاز استانی- ۲۶ شرکت استانی
 - شرکت پالایش گاز پارسیان
 - شرکت پالایش گاز بیدبلند
 - شرکت پالایش گاز شهید هاشمی نژاد خانگیان
 - شرکت پالایش گاز فجر
 - شرکت پالایش گاز سرخون و قشم
 - شرکت پالایش گاز پارس

- شرکت مهندسی و توسعه گاز ایران
- ۱۳- شرکت ملی صنایع پتروشیمی- مادر تخصصی
- شرکت سهامی پتروشیمی شیراز
- شرکت سهامی پتروشیمی رازی
- شرکت سهامی مدیریت توسعه صنایع پتروشیمی
- شرکت سهامی پتروشیمی شهید تندگویان
- شرکت سهامی پتروشیمی اروند
- شرکت سهامی پتروشیمی امیرکبیر
- شرکت سهامی پتروشیمی بوعلی سینا
- شرکت سهامی پتروشیمی فجر
- شرکت سهامی پتروشیمی خوزستان
- شرکت سهامی پتروشیمی فن‌آوران
- سازمان منطقه ویژه اقتصادی پتروشیمی
- شرکت سهامی پتروشیمی بیستون
- شرکت سهامی پتروشیمی بندر امام
- شرکت سهامی پتروشیمی خراسان
- شرکت سهامی پتروشیمی تبریز
- شرکت سهامی پتروشیمی ایلام
- شرکت سهامی بازرگانی پتروشیمی ایران
- شرکت بازرگانی پتروشیمی بین‌الملل
- شرکت پتروشیمی بین‌الملل
- شرکت سهامی پتروشیمی مبین
- شرکت سهامی پتروشیمی برزویه
- شرکت سهامی پتروشیمی پارس
- شرکت سهامی پتروشیمی جم
- شرکت سهامی پتروشیمی مارون
- شرکت سهامی پتروشیمی زاگرس
- شرکت سهامی پتروشیمی دماوند
- شرکت سهامی پتروشیمی ارومیه
- شرکت سهامی پتروشیمی ره‌آوران
- شرکت سهامی کالای پتروشیمی
- شرکت سهامی آب نیرو بندر امام
- شرکت سهامی بسپاران بندر امام
- شرکت سهامی کیمیا بندر امام

- شرکت سهامی فرآورش بندر امام
 - شرکت سهامی خوارزمی بندر امام
 - شرکت سهامی طراحی مهندسی قطعات
 - پتروشیمی راهبران
 - شرکت سهامی پژوهش و فن آوری
 - عملیات غیرصنعتی پتروشیمی
 - پتروشیمی بوشهر
 - پتروشیمی خلیج فارس
 - پتروشیمی مرجان
 - پتروشیمی غدیر
 - شرکت سهامی بازرگانی پتروشیمی انگلستان
 - شرکت سهامی بازرگانی پتروشیمی سنگاپور
 - شرکت بازرگانی پتروشیمی آلمان- اینترکم
 - شرکت بین‌المللی بازرگانی پتروشیمی شانگهای
 - شرکت سهامی حمل‌ونقل پتروشیمی
 - شرکت بازرگانی پتروشیمی امارات متحده عربی
 - شرکت عملیات غیرصنعتی بازارگاد
 - شرکت سهامی پایانه‌ها و مخازن پتروشیمی
 - پتروشیمی مروارید
 - پلی پروپیلن جم
- ۱۴- سازمان گسترش و نوسازی صنایع ایران- مادر تخصصی
- گروه ایران خودرو شامل ۶۳ شرکت
 - گروه سایپا شامل ۵۰ شرکت
 - گروه هیپکو شامل ۳ شرکت
 - گروه تراکتورسازی شامل ۷ شرکت
 - شرکت سهامی پاتله
 - شرکت سهامی نیرپارس
 - شرکت سهامی کشتی‌سازی اروندان
 - شرکت سهامی کمباین‌سازی ایران
 - شرکت ساختمان و خدمات نوساز
 - شرکت سهامی ساختمانی گسترش و نوسازی صنایع ایران
 - شرکت سهامی ماشین‌سازی اراک
 - شرکت سهامی ماشین‌سازی تبریز
 - شرکت سهامی ماشین‌سازی پارس

- شرکت سهامی تولیدی ادوات کشاورزی اراک
- شرکت سهامی نوسازی صنایع ایران
- شرکت سهامی سازمان مدیریت صنعتی
- شرکت سهامی پرس ایران
- شرکت سهامی تولید پمپ‌های بزرگ و توربین آبی
- شرکت سهامی ماشین‌های الکتریکی سنگین - جوبین
- شرکت سهامی دیزل سنگین ایران
- شرکت سهامی مجتمع صنعتی اسفراین
- شرکت سهامی صنایع تجهیزات نفت ایران
- مدیریت پروژه‌های ساختمانی
- پیمانکاری عمومی صنایع فولاد گسترش
- ماشین سازی لرستان
- صنایع هوایی ایران
- توسعه صنایع ریلی ایران
- ماشین آلات صنعتی تراکتورسازی ایران
- پارس کانی
- لوله گستر اسفراین
- صدرا امید چابهار
- بازرسی کیفیت و استاندارد ایران
- کشتی سازی پارس هرمز
- بین‌المللی توسعه و مهندسی پارس
- پژوهشکده سیستم‌های پیشرفته صنعتی
- مدیریت طرح‌های صنعتی
- مهندسین مشاور صنعتی ایران
- مرکز گسترش فناوری اطلاعات
- مؤسسه مطالعات بهره‌وری و منابع انسانی
- توسعه صنایع حمل‌ونقل ریلی گسترش
- توسعه صادرات صنعتی
- نشرگستر صنعت سنگین
- ریخته‌گری ماشین‌سازی تبریز
- نیمه هادی عماد
- گسترش کارآفرینی ایران
- مرکز تحقیقات و آزمایش آلاینده‌گی خودرو
- گسترش صنایع پایین دستی پتروشیمی

- شرکت سهامی مرکز پژوهش و مهندسی جوش ایران
- ۱۵- سازمان توسعه و نوسازی معادن و صنایع معدنی ایران- مادر تخصصی
 - شرکت ملی فولاد ایران
 - شرکت سهامی فولاد مبارکه
 - شرکت سهامی فولاد خوزستان
 - شرکت گروه ملی صنعتی فولاد ایران
 - شرکت سهامی آلومینیوم ایران
 - مجتمع آلومینیم المهدی
 - شرکت سهامی تولید آلومینای ایران
 - صنایع سیمان شهرکرد
 - شرکت ملی صنایع مس ایران
 - شرکت مس سونگون
 - شرکت مس شهربابک
 - شرکت معدن ذغال سنگ کرمان
 - شرکت سهامی ذوب آهن اصفهان
 - شرکت سهامی ذغال سنگ البرز شرقی
 - شرکت سهامی ذغال سنگ البرز مرکزی
 - شرکت سهامی ذغال سنگ البرز غربی
 - شرکت سهامی سنگ آهن مرکزی ایران
 - شرکت سهامی انبارهای نورد ایران
 - منطقه ویژه صنایع معدنی و فلزی خلیج فارس
 - شرکت سهامی احداث صنعت
 - شرکت سهامی تهیه و تولید مواد معدنی ایران
 - مؤسسه تحقیقات و کاربرد مواد معدنی ایران
 - شرکت بازرگانی معادن و صنایع معدنی ایران
 - شرکت بین‌المللی مهندسی ایران
 - شرکت آسکوتک آلمان
 - شرکت فنی مهندسی نوین معدن
 - شرکت فولاد سبا
 - شرکت نیتکو
 - صندوق بیمه سرمایه‌گذاری فعالیت‌های معدنی ایران
 - شرکت سهامی تهیه و تولید مواد اولیه فولاد خراسان
 - شرکت سهامی خدمات صنعتی بازرگانی (آی.سی.اس)
 - شرکت سهامی تامین مواد معدنی صنایع فولاد

- ۱۶- سازمان صنایع دفاع- مادر تخصصی
- شامل ۵۷ واحد تابعه
 - سه شرکت سرمایه‌پذیر:
 - شرکت عمرانی و صنعتی پارس‌گرما
 - شرکت طرح‌های صنعتی فن‌آوران پارسیان
 - شرکت عمرانی و صنعتی پارس بنای صدر
- ۱۷- شرکت مادر تخصصی سازمان مدیریت منابع آب ایران
- سازمان آب استان زنجان
 - شرکت‌های بهره‌برداری از شبکه آبیاری و زهکشی- ۲۵ شرکت
 - شرکت‌های آب منطقه‌ای- ۱۴ شرکت
 - شرکت منابع آب و نیروی ایران
 - شرکت توسعه منابع آب و خاک سیستان
 - شرکت سهامی سازمان آب و برق خوزستان
- ۱۸- شرکت مادر تخصصی ساخت و توسعه زیربنای حمل‌ونقل کشور
- سازمان توسعه راههای ایران
- ۱۹- شرکت هواپیمایی جمهوری اسلامی ایران
- شرکت ایران ایرتور
- ۲۰- شرکت مادر تخصصی سازمان مجری ساختمان‌ها و تاسیسات دولتی و عمومی- بدون زیر مجموعه
- ۲۱- گروه شرکت سهامی صنایع الکترونیک ایران
- شرکت سهامی صنایع الکترونیک ایران
 - صنایع مخابرات صا ایران
 - اپتیک اصفهان
 - صنایع قطعات الکترونیک ایران
 - ایز ایران
 - انستیتو ایز ایران
 - شرکت صنایع خدمات کامپیوتری ایران
- ۲۲- شرکت کشتیرانی جمهوری اسلامی ایران
- شرکت کشتیرانی دریای خزر
 - شرکت کشتیرانی ایران و هند
 - شرکت کشتیرانی ایران و مصر
 - شرکت کشتیرانی جنوب ایران
 - شرکت کشتیرانی والفجر
- ۲۳- گروه بانک صنعت و معدن
- بانک تجارتي ایران و اروپا

- شرکت ترغیب صنعت ایران و ایتالیا
- لیزینگ آتیه الوند
- سرمایه‌گذاری آتیه الوند
- شرکت سرمایه‌گذاری صنعت و معدن
- کارگزاری بانک صنعت و معدن
- لیزینگ صنعت و معدن
- سرمایه‌گذاری صنایع شیمیایی ایران
- ۲۴- بانک ملت
- بانک پرشیا اینترنشنال
- ۲۵- بانک ملی
- نساجی مازندران
- پتروشیمی اراک
- شیمی کشاورز
- سیمان کرمان
- سیمان شمال
- کمپرسورسازی
- چین چین
- ریسباف
- مدار نساجی بروجرد
- دامپروری پارس
- مخمل و ابریشم کاشان
- ایران پوپلین
- فرآورده‌های غذایی مشهد
- ارج
- ساختمان و صنعت
- لیزینگ
- سیمان مازندران
- سیمان اردبیل
- سرمایه‌گذاری توسعه ملی
- سرمایه‌گذاری و توسعه صنایع سیمان
- توسعه نیروگاهی ایران
- بی ام آی آی جی تی
- سیمان بندر دیر
- توسعه ملی ارتباطات سبز

- کشت و صنعت گرگان
 - سرمایه‌گذاری سیمان کرمان
 - ساریه شمال
 - چوب و کاغذ مازندران
 - صنعتی دریایی ایران (صدرا)
 - ملی مسکن و صنایع ساختمانی
 - فروشگاه‌های زنجیره‌ای رفاه
 - سیمان بنوید
 - داده‌ورزی سداد
 - آزاد راه قزوین زنجان
 - آزاد راه زنجان تبریز
 - آزاد راه باغچه مشهد
 - گروه صنعتی بلا
 - کارگزاری بانک ملی ایران
 - صرافی ملی ایران
 - بانک ملی پی‌ال‌سی لندن
 - بانک ملی مسکو
 - آساکورپ نیویورک
 - المکاسب
 - آتمسفر
 - آزادراه کنارگذر شمالی مشهد
 - شرکت خدمات ماشین‌های محاسب الکترونیکی
- ۲۶- بانک صادرات
- شرکت سرمایه‌گذاری غدیر
 - شرکت کارگزاری بانک صادرات
- ۲۷- بانک سپه
- شرکت سرمایه‌گذاری امید
 - بانک بین‌المللی سپه BSIP
 - صرافی امید
 - سیمان هرمزگان
 - سرمایه‌گذاری سپه
 - شرکت سولفورین
 - کارگزاری بانک سپه
 - آینده‌اندیش نگر

- سپه ساختمان
- لیزینگ امید
- چاپ و نشر سپه
- کمپرسورسازی پادنا
- خمیرمایه لرستان
- قدس پلاستیک
- ۲۸- بانک مسکن
- شرکت سرمایه‌گذاری مسکن
- خدمات ارزی و صرافی بانک مسکن
- گروه مالی بانک مسکن
- ۲۹- بانک کشاورزی
- ۳۰- بانک تجارت
- ۳۱- بانک رفاه کارگران
- کارگزاری بانک رفاه کارگران
- ۳۲- بانک توسعه صادرات
- ۳۳- شرکت دولتی پست بانک
- ۳۴- سازمان مرکزی تعاون روستایی ایران
- ۳۵- سازمان چاپ و انتشارات وزارت فرهنگ و ارشاد اسلامی
- ۳۶- شرکت سهامی صنایع هواپیمایی ایران- صها
- ۳۷- شرکت سهامی پشتیبانی و نوسازی هلیکوپترهای ایران- پنها
- ۳۸- شرکت سهامی نورد بندرعباس- بارکو
- ۳۹- شرکت سهامی فولاد آذربایجان
- ۴۰- شرکت سهامی صنایع فولاد کرمان
- ۴۱- شرکت سهامی سردسیرگران
- ۴۲- شرکت غله و بازرگانی منطقه ۱- سهامی خاص
- ۴۳- شرکت غله و بازرگانی منطقه ۲- سهامی خاص
- ۴۴- شرکت غله و بازرگانی منطقه ۳- سهامی خاص
- ۴۵- شرکت غله و بازرگانی منطقه ۴- سهامی خاص
- ۴۶- شرکت غله و بازرگانی منطقه ۵- سهامی خاص
- ۴۷- شرکت غله و بازرگانی منطقه ۶- سهامی خاص
- ۴۸- شرکت غله و بازرگانی منطقه ۷- سهامی خاص
- ۴۹- شرکت غله و بازرگانی منطقه ۸- سهامی خاص
- ۵۰- شرکت غله و بازرگانی منطقه ۹- سهامی خاص
- ۵۱- شرکت غله و بازرگانی منطقه ۱۰- سهامی خاص

- ۵۲- شرکت غله و بازرگانی منطقه ۱۱ - سهامی خاص
- ۵۳- شرکت سهامی پخش فرآورده های پزشکی ایران- درحال تصفیه
- ۵۴- شرکت سهامی توسعه صنایع پزشکی ایران
- ۵۵- شرکت سهامی خیبر
- ۵۶- شرکت بازرگانی دولتی ایران
- ۵۷- شرکت سهامی روزنامه رسمی جمهوری اسلامی ایران
- ۵۸- مرکز تحقیقات و خدمات خودکفایی ایران
- ۵۹- شرکت سهامی دخانیات ایران
- ۶۰- سازمان ملی زمین و مسکن
- ۶۱- شرکت سهامی مجتمع سردخانه وانبارهای شهیدامین زاده
- ۶۲- شرکت سهامی سردخانه سام
- ۶۳- سازمان خدمات درمانی نیروهای مسلح جمهوری اسلامی ایران
- ۶۴- سازمان جمع‌آوری و فروش اموال تملیکی
- ۶۵- سازمان خبرگزاری جمهوری اسلامی
- ۶۶- صندوق حمایت از توسعه سرمایه‌گذاری در بخش کشاورزی
- ۶۷- صندوق بیمه محصولات کشاورزی
- ۶۸- صندوق ضمانت صادرات ایران
- ۶۹- شرکت هواپیمایی جمهوری اسلامی ایران
- ۷۰- شرکت توسعه و نگهداری اماکن ورزشی
- ۷۱- شرکت سهامی خاص خدمات هوایی پست و مخابرات- پیام
- ۷۲- شرکت سهامی بیمه البرز
- ۷۳- بیمه آسیا
- ۷۴- شرکت سهامی بیمه دانا
- ۷۵- شرکت سهامی بیمه ایران
- ۷۶- بیمه مرکزی ایران
- ۷۷- صندوق تعاون
- ۷۸- شرکت توسعه و نگهداری اماکن ورزشی
- ۷۹- سازمان خصوصی‌سازی
- ۸۰- شرکت مادر تخصصی آزمایشگاه فنی و مکانیک خاک
- ۸۱- شرکت راه آهن جمهوری اسلامی ایران
- ۸۲- شرکت حمل‌ونقل کالای رجا
- ۸۳- شرکت قطارهای مسافری رجا
- ۸۴- شرکت مادر تخصصی تولید و توسعه انرژی اتمی ایران
- ۸۵- شرکت مهندسين مشاور توسعه راه آهن ایران(مترا)

- ۸۶- شرکت مادر تخصصی فرودگاه‌های مادر
- ۸۷- شرکت سهامی پست جمهوری اسلامی ایران
- ۸۸- شرکت پژوهشکده سیستم‌های پیشرفته صنعتی
- ۸۹- شرکت بازرسی مهندسی ایران
- ۹۰- شرکت سهامی حمل‌ونقل بین‌المللی جمهوری اسلامی ایران
- ۹۱- شرکت خدمات مهندسی مشاور ایران
- ۹۲- شرکت کاوشیار ایران
- ۹۳- شرکت بین‌المللی بازرسی کالای تجاری
- ۹۴- شرکت سهامی نمایشگاه‌های بین‌المللی ج.ا.ایران
- ۹۵- شرکت سازمان ملی بهره‌وری ایران - درحال تصفیه
- ۹۶- سازمان راهداری و حمل‌ونقل جاده ای
- ۹۷- شرکت حمل‌ونقل بین‌المللی خلیج فارس
- ۹۸- سازمان صنایع ملی ایران
- ۹۹- شرکت فناوری اطلاعات
- ۱۰۰- شرکت سرمایه‌گذاری‌های خارجی ایران
- ۱۰۱- شرکت پالایش و پژوهش خون
- ۱۰۲- شرکت سهامی ساختمان‌های آموزشی
- ۱۰۳- شرکت سهامی تجهیزات مدارس ایران
- ۱۰۴- شرکت سهامی خدمات ورزشی صنایع آموزشی
- ۱۰۵- شرکت حمل‌ونقل و خدمات دریایی آبادان
- ۱۰۶- شرکت سهامی فناوری اطلاعات آموزشی
- ۱۰۷- شرکت سهامی مزرعه نمونه ارتش جمهوری اسلامی ایران
- ۱۰۸- شرکت سهامی تولید و تجهیزات ایمن رسا- تتا
- ۱۰۹- شرکت خدمات خط و ابنیه فنی راه آهن
- ۱۱۰- شرکت سهامی بازرسی مهندسی صنعتی ایران
- ۱۱۱- شرکت سرگرمی‌های علمی
- ۱۱۲- شرکت مادر تخصصی صنایع آموزشی
- ۱۱۳- شرکت سهامی خدمات بازرگانی آموزش ایران
- ۱۱۴- شرکت سهامی آموزشی و تولیدی کفا
- ۱۱۵- شرکت سهامی صنایع هواپیماسازی ایران- هسا
- ۱۱۶- شرکت سهامی باطری‌سازی نیرو
- ۱۱۷- شرکت سهامی خدمات مهندسی ساختمان و تاسیسات راه‌آهن
- ۱۱۸- شرکت مادر تخصصی تولید مواد اولیه و سوخت هسته‌ای ایران
- ۱۱۹- شرکت طراحی مهندسی و بازرگانی ماشین‌سازی تبریز- ادکو

- ۱۲۰- شرکت سهامی گسترش انفورماتیک ایران
- ۱۲۱- شرکت سهامی گسترش شيرسازی
- ۱۲۲- شرکت سهامی تولیدی و تجهیزات ایمنی راه‌ها
- ۱۲۳- شرکت سهامی مرتب نو
- ۱۲۴- شرکت سهامی دفاتر نمایندگی بازرگانی خارج از کشور
- ۱۲۵- شرکت سهامی زراعی تهران عاجکو
- ۱۲۶- شرکت سهامی توس پیوند
- ۱۲۷- شرکت سهامی صنایع چوب و فلز و پلاستیک- سیما چوب
- ۱۲۸- سازمان ایرانگردی و جهانگردی- درحال تصفیه
- ۱۲۹- سازمان حسابرسی، شرکت مادر تخصصی
- ۱۳۰- شرکت سهامی لوکوموتیوسازی ایران
- ۱۳۱- شرکت سهامی تکنیکان
- ۱۳۲- شرکت سهامی حمل و نقل بین‌المللی سوسنگرد
- ۱۳۳- شرکت سهامی ساختمانی و تاسیساتی ساراتل ایران
- ۱۳۴- شرکت سهامی کابل‌های مخابراتی شهید قندی
- ۱۳۵- شرکت سهامی مرکز تحقیق و تولید وسایل الکترونیک
- ۱۳۶- شرکت سهامی چاپخانه دولتی ایران
- ۱۳۷- شرکت سهامی ساختمان نصب‌گستر
- ۱۳۸- شرکت سهامی سیمان بوشهر
- ۱۳۹- شرکت سهامی سیمان هرمزگان
- ۱۴۰- شرکت سهامی سیمان اردبیل
- ۱۴۱- شرکت سهامی سیمان داراب
- ۱۴۲- شرکت سهامی خدمات بازرگانی طریق القدس
- ۱۴۳- شرکت خدمات مهندسی و تجهیزات صنعتی توربیران
- ۱۴۴- شرکت سهامی انتشارات سروش
- ۱۴۵- شرکت سهامی فرهنگی هنری صبا
- ۱۴۶- شرکت سهامی تحقیق و گسترش صنایع معدنی پارس کانی
- ۱۴۷- شرکت سهامی خدمات بازرگانی فولادایران
- ۱۴۸- بانک مرکزی جمهوری اسلامی ایران
- ۱۴۹- صندوق ضمانت سرمایه‌گذاری صنایع کوچک
- ۱۵۰- شرکت سهامی معاملات خارجی ایران- درحال تصفیه
- ۱۵۱- شرکت شیلات ایران- در حال تصفیه
- ۱۵۲- صندوق قرض الحسنه اشتغال کشاورزی
- ۱۵۳- سازمان جغرافیایی نیروهای مسلح

- ۱۵۴- سازمان تعاونی نیروهای مسلح- اتکا
- ۱۵۵- صندوق حمایت از تحقیقات و توسعه صنایع الکترونیک
- ۱۵۶- منطقه آزاد تجاری صنعتی کیش
- ۱۵۷- منطقه آزاد تجاری صنعتی قشم
- ۱۵۸- منطقه آزاد تجاری صنعتی چابهار
- ۱۵۹- منطقه آزاد تجاری صنعتی بندر انزلی
- ۱۶۰- منطقه آزاد تجاری صنعتی ارسباران
- ۱۶۱- منطقه آزاد تجاری صنعتی اروند
- ۱۶۲- منطقه آزاد تجاری - صنعتی ماکو
- ۱۶۳- صندوق تامین خسارت های بدنی
- ۱۶۴- بازرگانی ایران ترانسفو
- ۱۶۵- بازرگانی شیلات
- ۱۶۶- بانک سینا
- ۱۶۷- بهمن گستر پارسیان رویش
- ۱۶۸- بین‌المللی بازرسی کالای تجاری ایران
- ۱۶۹- پارس خودرو
- ۱۷۰- پتروشیمی شازند (اراک)
- ۱۷۱- پتروشیمی نوری
- ۱۷۲- پژوهش و فناوری پتروشیمی (پویش)
- ۱۷۳- پژوهشکده بیمه
- ۱۷۴- پشتیبانی ساخت و تهیه کالای نفت تهران
- ۱۷۵- توسعه صنایع پالایش نفت
- ۱۷۶- توسعه کاربرد پرتوها (نیروگاههای اتمی)
- ۱۷۷- توسعه و مدیریت بندر و فرودگاه کیش (بازرگانی کیش)
- ۱۷۸- تولید نیروی زاگرس
- ۱۷۹- تولید نیروی مرکزی صبا
- ۱۸۰- خدمات نوین داده ورزی سداد
- ۱۸۱- دارو پخش
- ۱۸۲- ذغال سنگ پرورده طبس
- ۱۸۳- سرمایه‌گذاری صندوق بازنشستگی کشوری
- ۱۸۴- سرمایه‌گذاری عمران و حمل‌ونقل تامین
- ۱۸۵- سرمایه‌گذاری نفت و گاز و پتروشیمی تامین -تاپیکو
- ۱۸۶- سرمایه‌گذاری و توسعه کیش
- ۱۸۷- سیمان ساوه

- ۱۸۸- صنایع فولاد کاوه شرق
- ۱۸۹- صنعتی سپینا
- ۱۹۰- صنعتی کیمیدارو
- ۱۹۱- عمران و مسکن ایران
- ۱۹۲- فناوری اطلاعات ناواکو
- ۱۹۳- فناوریهای پیشرفته ایران (غنی سازی اورانیوم ایران)
- ۱۹۴- گروه گسترش ارتباطات و فناوری اطلاعات سینا (فولاد کاوه هرمزگان)
- ۱۹۵- گسترش تجارت برنا
- ۱۹۶- مدیریت توسعه انرژی تامین
- ۱۹۷- مشاور مدیریت و خدمات ماشینی تامین
- ۱۹۸- نفت نیک قشم

بخش سوم- نهادهای عمومی غیردولتی

صرف نظر از وزارتخانه‌ها، مؤسسات و شرکت‌های دولتی، بخشی از امور اجرایی کشور به وسیله سازمان‌هایی به نام «نهادهای عمومی غیردولتی» (موضوع ماده ۵ قانون محاسبات عمومی) انجام می‌گیرد. بنا به تعریف ماده مذکور، نهادهای عمومی غیر دولتی واحدهای سازمانی مشخصی هستند که با اجازه قانون به منظور انجام وظایف و خدماتی که جنبه عمومی دارند تشکیل شده و یا می‌شوند. در زیر فهرست نهادهای عمومی غیردولتی به همراه شرکت‌های زیرمجموعه آنها تا حدی که مورد شناسایی واقع شده‌اند، ارائه می‌شود:

۱- بنیاد مستضعفان انقلاب اسلامی

- کشاورزی سیرجان
- کشت و دام قیام اصفهان
- کشت و صنعت محیا
- کشاورزی ابراهیم آباد
- کشاورزی و دامپروری مگسال
- دامپروری و مرغداری دشت خرمدره
- کشت و صنعت گل چشمه
- کشاورزی فجر اصفهان
- دامداری تلیسه نمونه
- مجتمع شیر و گوشت مهدشت ساری
- کشاورزی و دامپروری بینالود نیشابور
- کشت و صنعت و دامپروری دشت آذرتگین
- مجتمع دامداری بیجین
- باغداری و کشاورزی فردوس تنکابن
- کشت و صنعت پیوند خاوران

- باغداری و زراعت مشهد
- دامداری شیر و دام بنیاد
- نفیس میگو
- کشاورزی و باغداری فجر ساری
- شیرو گوشت زاگرس شهرکرد
- زراعی دشت ناز
- کشاورزی و دامپروی یاسوج
- کشاورزی و دامپروری دشت نوین ملایر
- دانه چین
- کشاورزی و باغداری فردوس نهران
- کشاورزی و دامپروری ران بهشهر
- شیرو دام کنگاور
- مهندسین کشاور بنیاد سازه
- ونک پارک
- پارس تات نفت کیش
- آپارتمان سازی مهستان
- سامان ایران
- عمران و توسعه شهرک قدس
- احداث و بهره‌برداری آزاد راه تهران- شمال
- سیمان تهران
- آتی‌ساز
- پیمانکاری و تامین برق ایران (تابیران)
- عمران و تولید مسکن خوزستان
- خدمات اجرایی و عمرانی کوثر
- شرکت دی
- شرکت خانه
- شرکت پایندان
- نفت و گاز سابین
- ریسندگی و بافندگی میهن باف
- دوده فام- قبل از بهره‌برداری
- معدنی دماوند
- تولید پرچلا
- گروه کارخانجات تولیدی تبد
- نساجی حجاب شهرکرد

- ریسندگی و بافندگی نجف‌آباد
- چینی ایران
- الیاف پروپیلن
- الیاف
- پمپ پارس
- تخته فشاری و فورمیکاسازی آذربیناد
- نیوپان خلخال
- نساجی کردستان
- ریسندگی و بافندگی سلک باف
- صنایع کاشی و سرامیک سینا
- تولید تیزرو
- بارش اصفهان
- ایران ابزار
- پروفیل و یخچال ایران پویا
- کشت و صنعت پیوند هراز
- صنعت چوب شمال
- تولیدی و صنعتی ایران چوب
- ریسندگی و بافندگی پاکریس
- نساجی بافته‌های کرمان
- بنیاد پارکت کشوری
- نوافرم
- ریسندگی و بافندگی جنوب یزد
- دنیای بازی
- پیشرو سیاحت کیش
- مجتمع بین‌المللی ایرانگردی و جهانگردی آزادی
- فوهنگی ورزشی یادآوران شلمچه
- هتل کوثر تهران
- توریست توس
- زمزم کرمان
- زمزم مشهد
- قند اصفهان
- زمزم اصفهان
- فرآورده‌های غذایی قند چهارمحال
- فرد آذربایجان

- زمزم شرق تهران
- قند قزوین
- زمزم خوزستان
- زمزم رشت
- زمزم تهران
- زمزم آذربایجان
- زمزم شیراز
- قند شیروان، قوچان و بجنورد
- قند شازند
- زمزم کرمانشاه
- زمزم گرگان
- زمزم آبادان
- حسابرسی و بازرسی هادی بنیاد
- تحقیق و توسعه نوین دانشمند
- مطالعات تاریخ ایران
- مؤسسه مالی اعتباری بنیاد
- مؤسسه فرهنگی موزه‌های بنیاد
- نمایندگی‌های کشتیرانی بنیاد
- راه‌آهن شرقی بنیاد
- ذخیره و تامین بنیاد
- مدیریت سرمایه‌گذاری سینا
- مهندسی ایران برنا
- پیشگامان رشد الکترونیک
- صادراتی و وارداتی بنیاد
- ترابری بین‌المللی تهران (تی بی تی)
- گروه و شرکت کشتیرانی بنیاد
- بنیاد بارانداز
- مدیریت سرمایه‌گذاری بورس بنیاد
- مدیریت سرمایه‌گذاری ره‌نگار تهران
- فروشگاه‌های بزرگ قدس
- لبینیات پاک پی
- پروتیین گستر سینا
- تحقیقات زراعی کاوش
- گسترش کشاورزی پیوند فردوس پارس

- گسترش صنایع معدنی کاوه پارس
- خدمات مهندسی و شهرسازی علوی
- عمران شهرسازی شمیران نو
- توسعه لويزان
- تمیشان
- شرکت مهکان
- شرکت عمران دشت نو
- چرم باختر
- شرکت نوباختران
- شرکت کشت و صنعت و ساختمانی بی بی شیروان
- گسترش پایا صنعت سینا
- چوبی و سلولزی پارس
- آجر پرچلا
- کارخانه چینی ایران
- تولیدی و صنعتی ایران ابزار
- صنایع پوشان پارس
- ایران پویا
- صنایع کاشی و سرامیک پویا
- تولیدی پمپ پارس
- تولید ایران تایلر
- شیشه‌سازی مینا
- صنایع مادر تخصصی انرژی گستر سینا
- نفت بهران
- انرژی گستر نصیر
- پایندان
- پالایش قطران ذغال سنگ
- شرکت مالی و سرمایه گذاری پیشرو ایران
- پترو خزر
- حفاری و اکتشاف انرژی گستر پارس
- حفاری شمال
- صنایع برق و انرژی صبا
- شرکت تاپیران
- شرکت نیروگاهی ایران - سنا
- برق و انرژی پیوند گستر پارس

- مدیریت تولید برق قم
- تولیدی و گسترش برق و انرژی صبا
- بهره برداری و تعمیرات نیروگاه صبا
- مؤسسه تحقیق و توسعه نوین دانشمند
 - مؤسسه آموزشی پژوهشی سینا
 - پژوهشکده برنامه ریزی اقتصادی
- مادر تخصصی پایا سامان پارس
 - رامان
 - لانیز
 - خانه ایرانیان
 - ملی ساختمان
 - تالون
 - مهندسین مشاور بنیاد سازه
 - جنرال مکانیک
 - دی
- عمران و مسکن ایران
 - مدیریت طرح آتیه سازان
 - تولید مسکن خاور
 - خانه
 - شهر صنعتی کاوه
 - عمران و مسکن شرق ایران
 - عمران و آبادی کیان مهر
 - عمران و مسکن شمال
 - تولیدی و عمرانی اسکان کویر یزد
- شرکت مادر تخصصی مالی و سرمایه گذاری سینا
 - بانک سینا
 - کارگزاری بورس به‌گزین
 - کارگزاری بورس کالای کشاورزی سینا
 - بیمه سینا
 - لیزینگ جامع سینا
 - تجارت همراه سینا
 - مدیریت سرمایه‌گذاری کوثر بهمن
- مادر تخصصی سیاحتی و مراکز تفریحی پارسیان
 - ره‌نگار پارس

- مؤسسه فرهنگی ورزشی یادآوران شلمچه
- متل توریست توس
- هتل بین‌المللی پارسیان
- تله‌کابین توچال
- هتل صفاییه یزد
- هتل بین‌المللی کوثر اصفهان
- توریستی و مسافرتی پرسپولیس
- هتل بین‌المللی پارسیان آزادی
- مجموعه ورزشی و تفریحی شهید چمران
- مجتمع ورزشی تفریحی ارم سبز
- ایرانگردی و جهانگردی آزادی (آیتو)
- توسعه و سرمایه‌گذاری موج سیاحت
- هتل عالی قاپو
- هتل بین‌المللی پارسیان استقلال
- آموزش، مطالعات و مشاوره سیاحتی گردشگران بنیاد
- باشگاه ایرانیان دبی
- بازرگانی پیشرو سیاحت
- شرکت پردیس ایرانیان و واحدهای تحت پوشش
- بنیاد علوی
 - اسکان ایران
 - بازرگانی توسعه تجارت زرفام
 - بیمارستان اقبال
 - گروه پزشکی برزویه
 - گروه پزشکی اراک
 - ارتباطات و فن آوری ارتباطات سینا
 - گسترش الکترونیک ایران
 - مهندسی ایران برنا
 - شرکت مادر تخصصی گسترش صنایع غذایی سینا
 - سرمایه‌گذاری قند پانید پارس
 - مرغ خانگی
 - مجتمع طیور ارومیه
 - صنایع غذایی مهرشهر
 - پاکدیس
 - زمزم ایران

- بهنوش
- دوغ آبعلی
- شهد کوهرنگ
- فروشگاه های زنجیره ای گسترش سینا
- گلوکزان
- گوشتیران
- لبنیات پاستوریزه پاک
- مؤسسه فرهنگی موزه های بنیاد
- مؤسسه حسابرسی و بازرسی هادی بیناد
- مؤسسه مطالعات تاریخ معاصر ایران
- مؤسسه سینمایی نور تابان
- کشت و صنعت شهید مطهری
- دامپروری شیر و گوشت پارس
- کشت و صنعت نعمت
- بذر و نهال سینا
- آلومینیوم کاوه خوزستان
- شرکت ایتريتک
- مهندسی و مدیریت فن آوران سامیک
- شرکت توریرا
- گسترش تجارت افق ایرانیان
- فولاد شرق کاوه
- فولاد کاوه جنوب کیش
- فولاد کاوه اروند
- سیمان تهران
- پیوند گلستان
- شرکت پریغاب
- گیلان سبز
- سیمان لوشان
- سیمان هگمتان
- سیمان نهاوند
- سیمان ایلام
- ۲- بنیاد شهید و امور ایثارگران
- سازمان اقتصادی کوثر
- شرکت سهامی سرمایه‌گذاری کشاورزی کوثر

- شرکت خوراک دام و طیور مشهد
- شرکت کشاورزی جهان
- شرکت مرغداران طوس
- شرکت مرغداران تهران
- مجتمع گوشت مرغ سپیدان
- شرکت مرغک
- شرکت زربال
- شرکت جوجه‌داران
- شرکت مرغ اجداد زربال
- شرکت اشراق
- شرکت تکلم
- شرکت رام طیور
- شرکت مرغ دیزباد
- شرکت مرغ صحرای شاندیز
- شرکت کشت و صنعت شریف آباد
- شرکت مجتمع تولید گوشت مرغ ماهان
- شرکت خوراک دام پارس
- شرکت مرغ گوشتی زربال
- شرکت پژوهش و توسعه کشاورزی کوثر
- شرکت مرغ مادر زربال
- شرکت زربال گستر
- شرکت عمران و توسعه آب و خاک کوثر
- شرکت سرمایه‌گذاری صنایع غذایی نماد کوثر
- شرکت پنبه و دانه‌های روغنی خراسان
- شرکت روغن نباتی پارس
- شرکت روغن نباتی جهان
- شرکت نشاسته و گلوکز ایران
- شرکت اکسدانه
- شرکت توسعه نماد کوثر
- شرکت نشاسته و گلوکز یاسوج
- شرکت کشت و صنعت خاور دشت
- شرکت توسعه کشت دانه‌های روغنی
- شرکت قند بردسیر کرمان
- شرکت مجتمع روغنی خلیج فارس

- شرکت سرمایه‌گذاری صنایع برق و الکترونیک کوثر
- شرکت سمکات
- تلمار
- موتور الکتریک ایران
- الکترو مهر
- هادی برق
- شرکت سرمایه‌گذاری توسعه معادن کشور
- شرکت سرمایه‌گذاری بوعلی
- شرکت کف
- شرکت سرمایه‌گذاری سبحان
- بیمارستان خاتم‌الانبیا
- بیمه دی
- شرکت پیمانیر
- شرکت پیماب
- شرکت کاوند
- مؤسسه خدمات مالی و حسابداری کوثر محاسب
- شرکت سرمایه‌گذاری زمین و ساختمان معین کوثر
- شرکت تهران الکتریک
- شرکت خدمات بازرگانی تحفه
- خدمات بیمه‌ای ایمن پوشش کوثر
- شرکت سهامی سرمایه‌گذاری کشاورزی کوثر
- مجتمع گوشت مرغ سپیدان
- شرکت چینه
- شرکت زربال گستر
- شرکت مجتمع روغنی خلیج فارس
- شرکت سرمایه‌گذاری صنایع برق و الکترونیک کوثر
- شرکت سرمایه‌گذاری توسعه معادن کشور
- شرکت سرمایه‌گذاری بوعلی
- شرکت کف
- شرکت سرمایه‌گذاری سبحان
- شرکت بیمه دی
- شرکت پیمانیر
- شرکت پیماب
- شرکت کاوند

- مؤسسه خدمات مالی و حسابداری کوثر محاسب

- سازمان سیاحتی
- مؤسسه‌های آموزشی
- واحدهای توانبخشی
- شرکت‌های سرمایه‌گذاری
- ۳- سازمان تبلیغات اسلامی
 - مؤسسه انتشارات امیرکبیر
 - دارالقرآن
 - حوزه هنری
 - خبرگزاری مهر
 - پژوهشکده باقرالعلوم
 - مؤسسه فرهنگی و اطلاع رسانی تبیان
 - روزنامه تهران تایمز
 - دانشگاه سوره
 - دارالقرآن کریم
 - مدارس معارف اسلامی
 - بنیاد دعبل خزایی
- ۴- مرکز جهانی علوم اسلامی
 - مدرسه عالی امام خمینی
 - مدرسه عالی فقه و معارف اسلامی
 - مدرسه تخصصی فقه و اصول
 - مدرسه عالی شهیده بنت الهدی
 - جامعه الرسول الاکرم (ص)
 - دانشستان امام خمینی
 - مدرسه عالی جامعه الرضا
- ۵- جمعیت هلال احمر
 - سازمان امداد و نجات
 - سازمان داوطلبان
 - سازمان جوانان
 - سازمان تدارکات پزشکی
 - مؤسسه عالی علمی کاربردی هلال ایران
 - دفتر سرمایه‌گذاری و امور موقوفات
 - مؤسسه هلال ایران
 - کمیته ملی حقوق بشردوستانه

- کمیته مبارزه و پیشگیری
 - شرکت خدمات هلیکوپتری نوید
 - شرکت سرمایه‌گذاری هلال احمر
 - شرکت تجهیزات پزشکی هلال ایران
- ۶- بنیاد مسکن انقلاب اسلامی
- شرکت سازمان توسعه مسکن
 - سازمان بتن ایران
 - شرکت سامان محیط
 - پژوهشکده سوانح طبیعی ایران
 - شرکت احداث و نگهداری و بهره‌برداری آزادراه اهواز بندر امام
 - شرکت نوسازی و عمران اکباتان
 - شرکت ایجاد محیط بین‌الملل
 - شرکت ساخت آزما
 - شرکت ایجاد محیط
 - مؤسسه مرکز مطالعات و تحقیقات شهرسازی و معماری وابسته به شرکت ایجاد محیط
 - شرکت تولیدی خانه گستر
 - شرکت سرمایه‌گذاری خانه گستر یکم
 - شرکت نوسازی و عمران تهران
 - شرکت طرح و گسترش مسکن اجتماعی
 - شرکت بنیاد بتن ایران
 - شرکت عمران تکلار
 - مهندسين مشاور ساخت آزما
- ۷- جهاد دانشگاهی
- واحدهای آموزشی و پژوهشی
 - واحدهای آموزشی جهاد دانشگاهی - ۴۸ واحد در تهران و شهرستان‌ها
 - پژوهشکده برق
 - پژوهشکده توسعه تکنولوژی
 - پژوهشکده توسعه صنایع شیمیایی
 - پژوهشکده علوم انسانی و اجتماعی
 - پژوهشکده علوم بهداشتی
 - پژوهشکده علوم پایه کاربردی
 - پژوهشکده علوم سلولی - (رویان)
 - پژوهشکده فرهنگ و هنر
 - پژوهشکده ابن سینا

- پژوهشکده گیاهان دارویی
- پژوهشکده محیط زیست
- خبرگزاری دانشجویان ایران (ISNA)
- سازمان انتشارات
- سازمان توسعه نوآوری‌های دانشجویان کشور
- سازمان فعالیت‌های قرآنی (ISKA)
- سازمان همیاری اشتغال فارغ‌التحصیلان دانشگاهی
- مرکز آموزش عالی علمی کاربردی جهاد دانشگاهی
- مرکز اطلاعات علمی
- مرکز افکارسنجی دانشجویان ایران
- مرکز رشد فن‌آوری اطلاعات و ارتباطات
- مرکز فرهنگی دانشجویی امام و انقلاب اسلامی
- مرکز رشد کرمانشاه
- مجتمع تحقیقاتی جهاد دانشگاهی (هلجرد)
- پژوهشکده تکنولوژی تولید
- پژوهشکده علوم توسعه
- پژوهشکده علوم اجتماعی
- سازمان دانشجویان
- مرکز گردشگری علمی فرهنگی دانشجویان ایران
- پژوهشکده توسعه و برنامه ریزی
- پژوهشکده سرطان پستان
- پژوهشکده مواد غذایی
- پژوهشکده فناوری اطلاعات
- پژوهشکده گردشگری
- پژوهشکده بیوتکنولوژی صنعتی
- پژوهشکده فرآوری مواد معدنی
- پژوهشگاه رویان
- تجاری سازی فناوری و اشتغال
- مرکز اطلاع رسانی بازار کار
- مرکز ملی ذخایر ژنتیکی
- مرکز مهندسی و ساخت دکل
- مؤسسه آموزش علمی و کاربردی
- دانشگاه علم و فرهنگ
- دانشگاه علم و هنر

- مؤسسه آموزش عالی رشت
- مؤسسه آموزش عالی کاشمر
- مؤسسه آموزش عالی اصفهان
- مؤسسه آموزش عالی خوزستان
- مؤسسه آموزش عالی کرمانشاه
- مؤسسه آموزش عالی همدان
- مؤسسه قرض الحسنه دانشجویان
- دانشجویان ایران (ایسنا)
- بین‌المللی قرآن (ایکنا)
- سینا پرس

۸- مؤسسه جهاد توسعه

- جهاد توسعه منابع آب
- توسعه سیلوها
- مهندسی نیاساز ایران
- عمران دریا
- جهان کوثر
- جهاد توسعه خدمات زیربنایی
- مهندسی آب و خاک
- شرکت خاک و سنگ
- شرکت بنا مهندسی ساختمان
- شرکت ایران تواناب

۹- مؤسسه‌ها و شرکت‌های وابسته به جهاد دانشگاهی

- مؤسسه آموزش عالی جهاد دانشگاهی
- مؤسسه فرهنگی خبری جهاد دانشگاهی
- مؤسسه آموزش عالی جهاد دانشگاهی خوزستان
- مؤسسه آموزش عالی جهاد دانشگاهی یزد
- شرکت تلاش نقش جهان
- شرکت مهندسی بهنیا جنوب
- شرکت جهش ساز
- شرکت جاهد شاریز
- شرکت زمین کاوگستر
- شرکت زمین نگارصفه
- شرکت فناوری بن یاخته‌های رویان
- شرکت فناوری رایانه اسرا

- شرکت مهندسیین مشاور فجر توسعه
- ۱۰- مؤسسه جهاد نصر
- ۱۱- مؤسسه جهاد تحقیقات
- ۱۲- مؤسسه جهاد استقلال
- شرکت جهاد سبز
- شرکت جهاد زمزم
- شرکت سرمایه‌گذاری جاهد
- شرکت نهادهای دامی جاهد
- شرکت جهان صادرات سینا
- مؤسسه فرهنگی ورزشی جهادگران
- ۱۳- سازمان دانش‌آموزی جمهوری اسلامی ایران
- ۱۴- شرکت‌های تابعه شهرداری‌ها
- ۱۵- کمیته امداد امام
- شرکت توسعه تجارت و سرمایه پایدار امداد
- شرکت صنعت آفرینان امداد
- شرکت توسعه دامپروری و کشاورزی امداد
- شرکت کشت و صنعت بازوی کشاورز
- شرکت کشت و صنعت میثاق امداد کلارآباد
- شرکت کشت و صنعت فتح و نصر کرمان
- شرکت کشت و صنعت امداد شرق
- شرکت کشت و صنعت زرین خوشه اراک
- شرکت کشت و صنعت سبز دشت فارس
- شرکت کشت و صنعت صنعت و دام اصفهان
- شرکت کشت و صنعت جلگه سبز امداد
- شرکت کشت و صنعت سپاهان گلدشت اصفهان
- شرکت کشت و صنعت بهار رفسنجان
- شرکت کشت و صنعت بهاران بهشت البرز
- شرکت توسعه عمران ساختمان امداد
- شرکت عمران گستر بصیر
- شرکت توسعه عمران ساختمان نسیم
- شرکت توسعه و تجهیز معادن امداد
- شرکت معدن فرآور امداد
- شرکت تعاونی معدنی قم
- شرکت توسعه برق و انرژی امداد

- شرکت توسعه معادن و صنایع معدنی کردستان
- ۱۶- کمیته ملی المپیک ایران
- ۱۷- بنیاد فرهنگی و هنری رودکی
- ۱۸- سازمان بسیج سازندگی
- ۱۹- بنیاد ۱۵ خرداد
- ۲۰- بنیاد حفظ آثار و ارزشهای دفاع مقدس
- ۲۱- فدراسیون‌های ورزشی آماتوری جمهوری اسلامی
- ۲۲- شورای هماهنگی تبلیغات اسلامی
- ۲۳- کتابخانه حضرت آیت‌الله مرعشی
- ۲۴- جامعه المصطفی العالمیه
- ۲۵- مجمع جهانی اهل بیت
- ۲۶- مجمع جهانی تقریب مذاهب اسلامی
- ۲۷- مؤسسه نشر آثار امام خمینی
- ۲۸- نهاد کتابخانه‌های عمومی کشور
- ۲۹- بنیاد امور بیماری‌های خاص
- ۳۰- دهیاری‌های خودکفا در روستاهای کشور
- ۳۱- هیات امنای صرفه‌جویی ارزی در معالجه بیماران
- ۳۲- صندوق مهر رضا
- ۳۳- آستان قدس رضوی
- شرکت ساختمانی بتن و ماشین قدس رضوی
- شرکت مسکن و عمران قدس رضوی
- شرکت مهندسان مشاور و شهرسازی آستان قدس رضوی
- شرکت مهندسی آب و خاک قدس رضوی
- شرکت کارخانجات بنای سبک قدس رضوی
- مؤسسه اعتباری رضوی
- شرکت کارگزاری رضوی
- منطقه ویژه اقتصادی سرخس
- شرکت کشاورزی رضوی
- شرکت کشاورزی و موقوفات چناران
- شرکت کشت و صنعت اسفراین
- شرکت کشت و صنعت انابد
- شرکت کشت و صنعت سرخس
- مؤسسه باغات آستان قدس رضوی
- مؤسسه کشت و صنعت مزرعه نمونه

- مؤسسه موقوفات و کشاورزی جنوب خراسان
- مؤسسه موقوفات و کشاورزی سمنان
- مؤسسه دامپروری صنعتی قدس رضوی
- شرکت نان قدس رضوی
- شرکت آرد قدس رضوی
- شرکت خمیر مایه رضوی
- شرکت فرآورده های غذایی رضوی
- شرکت فرآورده های لبنی رضوی
- شرکت قند آبکوه
- شرکت قند تربت حیدریه
- شرکت قند چناران
- شرکت داروسازی ثامن
- شرکت تهیه و تولید فرش آستان قدس رضوی
- شرکت نخ ریسی و نساجی خسروی خراسان
- شرکت کارخانجات صنایع چوب آستان قدس رضوی
- شرکت معادن قدس رضوی
- شرکت شهاب خودرو
- شرکت شهاب یار
- شرکت کمباین سازی ایران
- شرکت توسعه نفت و گاز رضوی
- شرکت مهاب قدس
- دانشگاه امام رضا
- دانشگاه علوم اسلامی رضوی
- مؤسسه تربیت بدنی آستان قدس رضوی
- موزه‌های آستان قدس رضوی
- روزنامه قدس
- آستان نیوز
- به‌نشر
- بنیاد پژوهش های اسلامی
- دارالشفای امام رضا
- بیمارستان رضوی
- مؤسسه خدمات دارویی رضوی
- داروسازی ثامن

- ۳۵- صندوق بیمه اجتماعی کشاورزان، روستاییان و عشایران
- ۳۶- صندوق تامین خسارت‌های بدنی

پیوست شماره ۲- فهرست اعلام شده از سوی اتاق بازرگانی و صنایع و معادن ایران

- بانک انصار (هولدینگ)
 بانک شهر (هولدینگ)
 بانک اقتصاد نوین (هولدینگ)
 شرکت سرمایه گذاری نفت و گاز و پتروشیمی تأمین (هولدینگ)
 شرکت سرمایه گذاری دارویی تأمین (هولدینگ)
 شرکت سرمایه گذاری ایران (هولدینگ)
 بانک دی (هولدینگ)
 شرکت گروه مالی ملت (هولدینگ)
 شرکت اعتباری کوثر مرکزی
 شرکت پلیمر آریا ساسول
 شرکت مهندسی و ساختمان صنایع نفت (هولدینگ)
 شرکت توسعه صنایع بهشهر (هولدینگ)
 شرکت داروپخش
 بانک گردشگری (هولدینگ)
 شرکت معدنی و صنعتی گل گهر (هولدینگ)
 بانک کارآفرین (هولدینگ)
 شرکت توزیع داروپخش
 شرکت پتروشیمی پردیس
 شرکت پخش رازی
 شرکت بیمه پارسیان (هولدینگ)
 شرکت سرمایه گذاری سیمان تأمین (هولدینگ)
 شرکت سرمایه گذاری خوارزمی (هولدینگ)
 شرکت معدنی و صنعتی چادرملو (هولدینگ)
 شرکت پتروشیمی لاله
 شرکت پالایش نفت جی (هولدینگ)
 شرکت نفت پاسارگاد (هولدینگ)
 شرکت به پخش (هولدینگ)
 شرکت مهندسی و ساخت تدریسات دریایی ایران (هولدینگ)
 شرکت سیمان فارس و خوزستان (هولدینگ)
 شرکت سرمایه گذاری توکا فولاد (هولدینگ)
 شرکت گروه فن آوران هوشمند بهسازان فردا (هولدینگ)
 شرکت پخش البرز

شرکت فولاد اکسین خوزستان
 شرکت نفت ایرانول (هولدینگ)
 شرکت خدمات انفورماتیک (هولدینگ)
 شرکت خدمات دریایی و مهندسی کشتیرانی قشم (هولدینگ)
 شرکت کشتی رانی حفیظ دریا آریا
 شرکت پتروشیمی خارک
 شرکت مادر تخصصی توسعه معادن و صنایع معدنی خاورمیانه (هولدینگ)
 شرکت مهندسی و ساخت توربین مینا - توگا
 گسترش نفت و گاز پارس
 بانک مهر اقتصاد
 پارس آریان
 بانک پاسارگاد
 بانک قوامین
 گروه توسعه اقتصادی پایندگان
 ایرانسل
 بانک سامان
 شرکت سرمایه گذاری مهر اقتصاد ایرانیان
 بانک سرمایه
 شرکت صنایع شیر ایران
 نفت پاسارگاد
 نفت سپاهان
 شرکت قاسم
 شرکت سرمایه گذاری توسعه معادن و فلزات
 فولاد هرمزگان جنوب
 پارس دارو
 تولیدی کروز
 آلومینیوم ایران
 پخش هجرت
 بهمن (هولدینگ)
 روغنکشی خرمشهر
 بیمه کوثر
 مارگارین
 بانک ایران زمین

مس شهید باهنر
 شرکت فرآورده های نسوز ایران
 شرکت داروسازی ابوریحان
 شرکت صنایع سیمان غرب
 شرکت داروسازی کاسپین تامین
 شرکت سیمان بهبهان
 شرکت شهرسازی و خانه سازی باغمیشه
 شرکت محصولات کاغذی لطیف (هولدینگ)
 شرکت سیمان کردستان (هولدینگ)
 شرکت کارخانجات لوازم خانگی پارس (هولدینگ)
 شرکت سیمان دورود
 شرکت داروسازی سبحان انکولوژی
 شرکت توسعه صنایع معدنی امید
 شرکت فولاد آلیاژی اصفهان
 شرکت سیمان خزر
 شرکت شیر پاستوریزه پگاه گلستان
 شرکت صنایع کاشی و سرامیک الوند
 شرکت سیمان خاش
 شرکت سهامی عام سیمان اصفهان (هولدینگ)
 شرکت تولید مواد اولیه دارویی البرز بالک
 شرکت کارتن ایران
 شرکت سیمان پیوند گلستان
 شرکت داروسازی داملران
 شرکت نقش اول کیفیت
 شرکت پرسی ایران گاز خوزستان
 شرکت سیمان فارس
 شرکت صنایع شیمیایی فارس
 شرکت کاشی پارس
 شرکت داروسازی شهید قاضی
 شرکت سرمایه گذاری اعتضاد غدیر
 شرکت مخابرات استان کردستان
 شرکت عمرانی و صنعتی پارس بنای صدر
 شرکت پرسی ایران گاز هرمزگان

شرکت مخابرات استان همدان
 شرکت دارویی و بهداشتی لقمان
 شرکت صنایع بسته بندی فرآورده های شیری پگاه
 شرکت مخابرات استان مرکزی
 شرکت لعابیران
 شرکت سیمان قاین
 شرکت واسپاری سپهر پارس (هولدینگ)
 شرکت مخابرات استان قزوین
 شرکت اوزان
 شرکت سیمان زنجان
 شرکت سرمایه گذاری مسکن تهران (هولدینگ)
 شرکت مخابرات استان بوشهر
 شرکت مخابرات استان قم
 بیمه کارآفرین
 پتروشیمی کرمانشاه
 بیمه معلم
 توسعه معادن روی ایران
 کالسیمین
 بیمه ملت
 دارو سازی اکسیر
 پاکسان
 تایید واتر خاورمیانه
 شیر پاستوریزه پگاه تهران
 بانک توسعه تعاون
 شرکت سرمایه گذاری آتیه دماوند
 خدمات انفورماتیک کیش
 کویر تایر
 مهرکام پارس
 شرکت پرسی ایران گاز تهران
 شرکت ساختمان سد و تأسیسات آبیاری سایبر
 سیمان مازندران
 لاستیک یزد (هولدینگ)
 نیرو محرکه

بهپاک

توسعه تجارت بین الملل زرین پرشیا امید (هولدینگ)

فولاد امیر کبیر کاشان

شرکت ساخت بویلر مپنا

پتروشیمی آبادان

شرکت توسعه ساختمان (هولدینگ)

موتوژن

لوله‌سازی ماهشهر

شرکت ساختمانی گسترش و نوسازی صنایع ایرانیان مانا

داروسازی جابرابن حیان

داروسازی زهراوی

تجارت الکترونیک پارسیان

پروتئین سویای بهپاک

شرکت مینای خاورمیانه

شرکت صنایع آذرآب

شرکت گسترش تجارت پارس سبا

شرکت سرمایه گذاری ملی ایران

شیمی بافت

شرکت بهساز مشارکت های ملت

بهمن دیزل

سیمان سپاهان

احداث و توسعه نیروگاه های مپنا

نصب نیرو

لاستیک پارس

سیمان شمال

تامین سرمایه بانک ملت

بانک حکمت

سیمان ارومیه

شرکت سرمایه گذاری توسعه نور دنا

البرز دارو

لابراتوارهای رازک

شیر پاستوریزه پگاه خراسان

شیر پاستوریزه پگاه اصفهان

مبین نت

واسپاری سپهر صادرات

شیر پاستوریزه پگاه آذربایجان شرقی

لامپ پارس شهاب

سیمان شاهرود

پارس خزر

توسعه خدمات دریایی و بندری سینا

تامین سرمایه امین

پتروشیمی امیر کبیر

شرکت تولید برق پرند مینا

شرکت صنعتی اما

الکتریک خودرو شرق

داده پردازی ایران

کفش ملی

سینا دارو

برفاب

شرکت سرمایه گذاری صندوق بازنشستگی کارکنان بانک ها

پتروشیمی فارابی

قالب های بزرگ صنعتی سایپا

شرکت مهندسی و ساخت ژنراتور مینا

رادیاتور ایران

سیمان داراب

سیمان آرتا اردبیل

سیمان کارون

واسپاری ملت

پلاسکو کار سایپا

لوله و ماشین سازی ایران

تجارت گستران خوارزمی

دوده صنعتی پارس

کیمیدارو

به پخش داروی بهشهر

سیمان اردستان (هولدینگ)

داده ورزی فرادیس البرز

پمپ ایران
فراورده های تزریقی و دارویی ایران
ذوب و روی احیای قشم
سیمان دشتستان
لیزینگ ایرانیان
تولید دارو

پیوست شماره ۳

نهادهای عمومی غیردولتی که به آن‌ها اعتبار دولتی تخصیص یافته است عبارتند از:

۱. بسیج سازندگی
 ۲. بنیاد امور بیماریهای خاص " هموفیلی، تالاسمی، دیالیزی، سرطانی و ام. اس"
 ۳. بنیاد شهید و امور ایثارگران
 ۴. بنیاد مسکن انقلاب اسلامی
 ۵. جامعه المصطفی العالمیه
 ۶. جمعیت هلال احمر جمهوری اسلامی ایران
 ۷. جهاد دانشگاهی
 ۸. دفتر تبلیغات اسلامی حوزه علمیه قم
 ۹. سازمان امور دانشجویان
 ۱۰. سازمان تبلیغات اسلامی
 ۱۱. شورای هماهنگی تبلیغات اسلامی
 ۱۲. کمیته ملی المپیک ایران
 ۱۳. کتابخانه آیت الله مرعشی نجفی
 ۱۴. مؤسسه آموزش عالی علمی، کاربردی جهاد کشاورزی
 ۱۵. نهاد کتابخانه‌های عمومی کشور
 ۱۶. هیات امناء صرفه‌جویی ارزی در معالجه بیماران
- شرکت‌های دولتی که به آن‌ها اعتبار دولتی تخصیص یافته است عبارتند از:
۱. شرکت‌های آب و فاضلاب شهری و روستایی
 ۲. شرکت‌های آب منطقه‌ای
 ۳. شرکت مادر تخصصی مدیریت منابع آب ایران
 ۴. شرکت سهامی خدمات حمایتی کشاورزی
 ۵. شرکت سهامی سازمان انرژی‌های نو
 ۶. شرکت سهامی کانون پرورش فکری کودکان و نوجوانان
 ۷. شرکت تولید و توسعه انرژی اتمی ایران
 ۸. شرکت پست جمهوری اسلامی ایران
 ۹. شرکت سهامی پرورش کرم ابریشم ایران
 ۱۰. شرکت سهامی خدمات هوایی پست و مخابرات - پیام
 ۱۱. شرکت مادر تخصصی تولید مواد اولیه و سوخت هسته ای ایران
 ۱۲. شرکت شهرک‌های کشاورزی
 ۱۳. شرکت مادر تخصصی تولید مواد اولیه و سوخت هسته ای ایران
 ۱۴. شرکت مادر تخصصی خدمات کشاورزی

۱۵. شرکت مادر تخصصی سرمایه‌گذاری های خارجی ایران
۱۶. شرکت مادر تخصصی صندوق حمایت از توسعه سرمایه‌گذاری در بخش کشاورزی
۱۷. شرکت مادر تخصصی بازرگانی دولتی ایران

مرجع‌ها

- احمدوند، محمدرحیم، واکاوی عملکرد خصوصی‌سازی در ایران، فصلنامه سیاست‌های مالی و اقتصادی، تابستان ۱۳۹۲
- بیلان شهرداری‌ها، ۱۳۹۳ و ۱۳۹۲
- تارنماهای هریک از دستگاه‌های دولتی
- سازمان مدیریت و برنامه‌ریزی کشور، کتاب قانون بودجه کل کشور ۱۳۹۲ و ۱۳۹۳
- سری زمانی نتایج حساب‌های ملی ۱۳۹۳-۱۳۷۰
- سیستم حساب‌های ملی ۲۰۰۸
- شناسایی و سنجش وجوه اقتصادی بنیاد مستضعفان انقلاب اسلامی ایران (بر اساس مطالعه فنی و تفکیکی ساختار تولید)، ۱۳۹۴، پژوهشکده آمار، مرکز آمار ایران
- کریم، محمدحسین و همکاران، ارزیابی فرآیند خصوصی‌سازی در راستای سیاست‌های کلی اصل ۴۴ قانون اساسی (ارتقای سهم بخش خصوصی در اقتصاد ایران)، ۱۳۹۴
- صابری صفایی، فاطمه، تعیین نقش دولت در اقتصاد کشور با استفاده از جداول داده - ستانده، ۱۳۸۸
- صورت‌های مالی سازمان تامین اجتماعی، سازمان خدمات درمانی و صندوق بازنشستگی، ۱۳۹۲ و ۱۳۹۳
- صورت‌های مالی شرکت‌های دولتی و نهادهای عمومی غیردولتی، ۱۳۹۲ و ۱۳۹۳
- نظام آمارهای مالی دولت، مرکز پژوهش‌های مجلس شورای اسلامی، دفتر مطالعات برنامه و بودجه، ۱۳۸۲
- متوسلی، محمود، ۱۳۷۳، خصوصی‌سازی یا ترکیب مطلوب دولت و بازار در توسعه اقتصادی، مؤسسه مطالعات و پژوهش‌های بازرگانی
- وینسنت، اندرو، ۱۳۷۱، نظریه‌های عمومی دولت، ترجمه حسین شبیریه، انتشارات نشر نی، تهران
- وزارت امور اقتصاد و دارایی، فایل اطلاعاتی سال‌های ۱۳۹۲ و ۱۳۹۳ اداره کل تمرکز و تلفیق حساب‌ها و روش‌های حسابداری